



جامعة المنصورة

كلية الآداب

—

# التحليل المكاني لمحطات الوقود بمحافظة كفر الشيخ دراسة في الجغرافيا الاقتصادية

إعداد

دكتور / أحمد محمد أبو زيد

أستاذ الجغرافيا البشرية المساعد  
كلية الآداب - جامعة كفر الشيخ

دكتور / عبد الحميد إبراهيم الصباغ

أستاذ الجغرافيا البشرية المساعد  
كلية الآداب - جامعة كفر الشيخ

مجلة كلية الآداب - جامعة المنصورة

العدد الثامن والخمسون - يناير ٢٠١٦

# التحليل المكاني لمحطات الوقود بمحافظة كفر الشيخ

## دراسة في الجغرافيا الاقتصادية

د/ عبد الحميد الصباغ

د/ أحمد محمد أبو زيد

عشر واستخدم كوقود للحصول علي الطاقة في أوروبا والولايات المتحدة الأمريكية .  
وتم استخدام المشتقات البترولية في تسيير السفن والقطارات والسيارات، والتي أخذت في التزايد يوماً بعد الآخر ، وهنا دعت الحاجة إلي إنشاء محطات لتوزيع الوقود وخدمة المركبات علي اختلاف أنواعها .

ولم يقتصر دور محطات الوقود علي تزويد السيارات بالوقود فقط ، وإنما امتد دورها ليشمل تقديم خدمات أخرى كتغيير زيوت المحركات والبطاريات وإصلاح الإطارات وغسيل السيارات وتشحيمها، كما وُجد بالمحطات الكبرى ورش لإصلاح الأعطال الصغيرة وتقديم بعض الوجبات والمشروبات السريعة، كما وُجد ببعضها مراكز للتسوق .

وتمثل محطات الوقود نقطة الالتقاء الأخيرة مع المستهلك النهائي للمواد البترولية المكررة ، ومنها يحصل المستهلك النهائي علي حاجته من المواد البترولية<sup>(١)</sup> .

ويخضع توزيع محطات الوقود لنفس اعتبارات توزيع الخدمات العامة، وهي اعتبارات تحقيق الأمان والخدمة معاً، ولذا فإن توزيعها

(١) عفيفي محمد صديق: تسويق المنتجات البترولية،

وكالة المطبوعات، الكويت، ١٩٧٧، ص ٨ .

### مقدمة :

تعد محطات الوقود من بين القطاعات الخدمية الحيوية في كل بلدان العالم ، ولذا فإنها تنتشر في المدن والقري وعلي الطرق السريعة والإقليمية وبعض الطرق الترابية. ولقد ظهرت محطات الوقود لأول مرة في ألمانيا عام ١٨٨٨م<sup>(١)</sup>. إلا أن ظهورها قد مر بعدد من المراحل التي ارتبطت باستخدام الإنسان للطاقة الحرارية التي استمدتها من الشمس، ثم استخدام الأخشاب. ومع تطور احتياجات الإنسان تطورت حاجته للطاقة، لذا لجأ إلي استخدام الزيوت النباتية والدهون الحيوانية. ومع ظهور الثورة الصناعية في أوروبا خلال القرن الثامن عشر الميلادي واختراع المحرك البخاري الذي تمت إدارته بالفحم، وأيضاً مع ظهور السكك الحديدية وتأثر المدن الكبرى في اختيار مواقعها وانتشارها بتكنولوجيا العربة والشرع<sup>(٢)</sup>، زادت نسبة التلوث، وهنا دعت الحاجة إلي استخدام بديل للفحم للتقليل من نسبة التلوث. وتم اكتشاف البترول في النصف الثاني من القرن التاسع

(1)Schneck Rating : Sector study on the petrol station market , London, 2007, p 9

(٢) سعيد أحمد عبده: جغرافية النقل الحضري. مفهومها،

ميدانها، مناهجها. مجلة الجمعية الجغرافية الكويتية ،

رسائل جغرافية، العدد ٣٢١، ص ٣ .

- يجب أن يتم وفق أسس ومعايير تضعها الجهات المختصة حسب ظروف كل دولة .
- وتعد العلاقة بين استخدام الأرض ونظام النقل علاقة تبادلية التأثير، ولذا فإن استخدام الأرض والنقل وجهان لعملة واحدة ومتممان لبعضهما. ويرتبط توزيع محطات الوقود بعملية تسويق المنتجات البترولية من ناحية وبشبكات النقل المختلفة من ناحية أخرى. فمواد وقود السيارات تعتمد في نقلها علي سيارات الصهاريج التي تتسم بالمرونة وإمكانية سيرها بالطرق الضيقة والترابية، وإن كان يعاب عليها سعتها الضيقة. أما نقل مواد الوقود عبر السكك الحديدية فهو محدود، حيث يتطلب نقلها مرة إلى محطة القطار ومرة أخرى إلى محطات الوقود مجهوداً ووقتاً كبيرين .

### الدراسات السابقة :

- تنوعت الدراسات السابقة لمحطات تموين الوقود، إلا أن أي منها لم يتناول هذه الخدمة داخل إحدى المحافظات المصرية باستثناء دراسة محروس المعداوى عن محطات تموين الوقود بمحافظة دمياط، هذا على حد علم الباحثين، بينما ركزت باقي الدراسات على دراسة محطات تموين الوقود داخل المدن وعلى بعض الطرق الرئيسية، وتنوعت هذه الدراسات ما بين الدراسات المصرية والعربية. ومن الدراسات المصرية في هذا المجال ما يلي :

- (١) أحمد سمير الدسوقي : توزيع محطات استهلاك الوقود بإقليم القاهرة الكبرى، مجلة كلية البنات - جامعة عين شمس ، ٢٠٠٦ م .
- (٢) محروس إبراهيم المعداوى : محطات تموين الوقود بمحافظة دمياط ، دراسة جغرافية ، المجلة الجغرافية العربية، العدد ٥١، الجزء الأول ٢٠٠٨ م .
- (٣) رشا حامد بندق: محطات خدمة وتموين السيارات بالوقود علي طريق القاهرة الاسكندرية ، دراسة في جغرافية الخدمات ،معهد بحوث الشرق الأوسط - جامعة عين شمس ، العدد ٢٧ ، عام ٢٠١٠ م .

بالسعودية ، في حين جاءت الدراسة الوحيدة عن إحدى المحافظات المصرية عن محافظة دمياط . ويلاحظ على معظم هذه الدراسات أنها ركزت على الجانب الخدمي الذي تقدمه المحطة فقط دون الاهتمام بتحليل التوزيع الجغرافي والعوامل الجغرافية التي أثرت في هذا التوزيع ، من هنا تأتي أهمية هذه الدراسة .

### وتهدف هذه الدراسة إلى :

- ١- دراسة التوزيع الجغرافي لمحطات تموين الوقود بمحافظة كفر الشيخ الأمر الذي سيساعد في تحديد كفاءة هذا التوزيع ومدى قدرته على سد احتياجات سكان المحافظة من المواد البترولية .
- ٢- القيام بعملية تحليل مكاني لمواقع ومواضع المحطات داخل المحافظة، وتحديد مناطق العجز والفائض في المحافظة من الوقود.
- ٣- تطبيق الاعتبارات البيئية والاقتصادية على المحطات القائمة وتحديد مدى تطبيق هذه المحطات لهذه الاعتبارات .
- ٤- محاولة وضع تصور لخريطة جديدة توضح توزيع المحطات البترولية التي تمكن سكان المحافظة من الحصول على خدمات التموين.

وقد تم اختيار محافظة كفر الشيخ لدراسة محطات تموين الوقود للأسباب التالية :

- ١- تعد محافظة كفر الشيخ من المحافظات الحدودية في مصر، حيث تقع على ساحل البحر المتوسط بشمال الدلتا وإلى الشمال

طريق القاهرة - الاسكندرية - الصحراوي ،وتناولت فيها توزيع المحطات وتحليل هذا التوزيع والعوامل الجغرافية المؤثرة في هذا التوزيع.

- دراسة عمر محمد علي (٢٠١٢) (٤) : عن التوزيع المكاني لمحطات تموين الوقود بمكة المكرمة باستخدام نظم المعلومات الجغرافية والتي ناقش فيها التوزيع الجغرافي لمحطات الوقود بمكة والعوامل التي أثرت على هذا التوزيع .

- دراسة أشرف أحمد عبده (٢٠١٣) (٥) : وجاءت بعنوان التباين المكاني لمحطات الوقود في المدينة المنورة باستخدام نظم المعلومات الجغرافية ، وتشابهت مع دراسة عمر محمد علي في منهجها ، حيث تعرض لدراسة التوزيع المكاني والعوامل المؤثرة فيه باستخدام نظم المعلومات الجغرافية .

- ويلاحظ على ما سبق من دراسات أن معظمها ركز على دراسة المحطات داخل المدن كالقاهرة الكبرى والكوت العراقية والدمام والمدينة المنورة ومكة المكرمة

---

(٤) عمر محمد علي: التوزيع المكاني لمحطات تموين الوقود بمكة المكرمة باستخدام نظم المعلومات الجغرافية، المجلة الجغرافية العربية، إصدار خاص ٢٠١٢ م .

(٥) أشرف أحمد عبده : التباين المكاني لمحطات تموين الوقود بالمدينة المنورة باستخدام نظم المعلومات الجغرافية ، المجلة الجغرافية العربية ، إصدار خاص ٢٠١٣ م .

الخاصة بمحطات الوقود ورسم خرائط لها ، الأمر الذي ساعد الباحثان علي تحليل البيانات .

### محتويات الدراسة

تنقسم الدراسة في هذا البحث إلى أربعة محاور رئيسية. ناقش الأول منها التطور التاريخي لإنشاء محطات الوقود بمحافظة كفر الشيخ من حيث العدد وعلى مستوى الحضر والريف وكذا تطور السعة التخزينية لهذه المحطات. وتعرض الثاني لدراسة التباين المكاني للمحطات علي مستوي المراكز والنواحي والشركات والسعة التخزينية ونوع الخدمة. وكذا توزيعها على الطرق الرئيسية والفرعية والترابية. ودرس القسم استهلاك الوقود بمحافظة كفر الشيخ على المستوى النوعي (بنزين- سولار- مازوت ) وذلك على المستوى الشهري والسنوي. كما تعرض المحور الثالث لتصنيف المحطات حسب حجم المبيعات وأنواعها. وناقش المحور الرابع و الأخير اقتصاديات محطات الوقود والآثار البيئية لها .

### أولاً :تطور لمحطات الوقود بمحافظة كفر الشيخ

تعد محافظة كفر الشيخ من المحافظات التي ظهرت بها محطات الوقود في عشرينيات القرن الماضي، وقد ارتبط ظهورها بمد خطوط السكك الحديدية إلى محافظة كفر الشيخ . وظهرت أول محطة بالمحافظة عام ١٩٢٨م ، وذلك عندما قامت الحكومة المصرية بإنشاء أول محطة وقود بجوار محطة السكك الحديدية بمدينة كفر الشيخ. وقد كانت هذه المحطة تتبع شركة أكسون موبيل. وتكونت المحطة آنذاك من مستودعات

من محافظة الغربية ،ويحدها شرقاً محافظة الدقهلية وغرباً فرع رشيد. وقد أثر هذا على إمداد المحافظة بالمواد البترولية وزاد من كثرة الأزمات بها مقارنة بالمحافظات الداخلية .

٢- تعد محافظة كفر الشيخ من المحافظات الواعدة في مجال التنمية الاقتصادية ولذا فإن الحاجة إلى الوقود تزداد مع زيادة حركة التنمية بالمحافظة .

٣ - تم إنشاء عدد من الطرق الرئيسية الدولية كالطريق الدولي الساحلي وطريق بلطيم- طنطا الذى يربط الطريق الدولي الساحلي بطريق القاهرة الاسكندرية الزراعي. وبالرغم من وجود هذه الطرق داخل المحافظة إلا إنها لم تلق العناية الكاملة لتوفير الخدمات عليها ومن بينها محطات تموين الوقود .

### مناهج الدراسة وأساليبها :

تعتمد الدراسة لمحطات الوقود بمحافظة كفر الشيخ علي عدد من المناهج والأساليب منها المنهج الموضوعي ، حيث تم اختيار موضوع محطات الوقود لدراسته ، وكذا المنهج الإقليمي المتمثل في اختيار محافظة كفر الشيخ للدراسة ، هذا فضلاً عن المنهج التاريخي . ولعل من أهم الأساليب التي استخدمها الباحث كان الأسلوب الكمي الذي استخدم في معالجة بيانات محطات الوقود في المحافظة كما استخدم الباحث برامج نظم المعلومات المختلفة في تحليل البيانات

بها عدد من خطوط السكك الحديدية، حيث كان يتم نقل المواد البترولية عبرها، إذ كانت سيارات النقل الخاصة بالمواد البترولية في مرحلة الظهور، هذا فضلا عن ارتفاع تكلفة نقل المواد البترولية من خلالها.

### المرحلة الثانية : (١٩٥٢ – ١٩٧٣) مرحلة التححرر من الارتباط بالمدن والسكك الحديدية :

بلغ عدد المحطات خلال هذه المرحلة ٣٩ محطة بمعدل تغير بلغ ٤٨٧,٥ % خلال المدة بين عامي ١٩٥٢م ، ١٩٧٣م . وبلغ عدد المحطات الواقعة بنطاق مدن المحافظة عشرون محطة ، في حين بلغ عدد المحطات بالريف ١٩ محطة . ويلاحظ علي هذه المرحلة أن المحطات الموجودة بالمدن ومثيلتها الموجودة بالريف تكاد تقترب من حيث العدد ، الأمر الذي يعني اتجاه الشركات التي تنشئ المحطات إلى المستهلك الريفي . وتوزعت المحطات العشرون بالمدن على معظم مدن المحافظة ، حيث كان نصيب مدينة كفر الشيخ (خمس محطات) ودسوق (ثلاث محطات) و مطوبس (ثلاث محطات) وفوه (محطة واحدة) وبيلا (محطتان) وقلين (محطتان) والرياض (محطة واحدة) والحامول (محطة واحدة) وبلطيم (محطتان). أما المحطات الريفية فقد توزعت على القرى الكبرى بالمحافظة مثل : أبو سكين (مركز سيدي سالم) وعزبة زيدان(الحامول) وسيدي غازي (مركز كفر الشيخ) نظراً لوقوعها على الطرق الرئيسية والزيادة المطردة في استهلاكها بصفة عامة ، والزراعة بصفة خاصة .

لتخزين المواد البترولية، وتمثلت هذه المستودعات في خزانات سطحية بلغت قدرتها التخزينية نحو ٢٤٠ ألف طن من المواد البترولية المختلفة. وظلت هذه المحطة قائمة حتى عام ١٩٩٠، إذ توقف نشاطها بعد تهالك الخزانات الخاصة بها واقتطاع مساحة كبيرة من أراضيها للبناء عليها، والجزء المتبقي من المساحة تم استخدامه بواسطة شركة مصر للبترول في إقامة محطة غسيل وتشحيم السيارات، كما حصلت شركة إسو على قطعة صغيرة من أرض المحطة لإقامة محطة وقود صغيرة لتزويد السيارات بالوقود .

ويوضح الجدول (١) والشكل (١) التطور العددي لمحطات الوقود بمحافظة كفر الشيخ خلال المدة من عام ١٩٢٨ حتى عام ٢٠١٦ م، ومن خلالهما يمكن تقسيم تطور محطات الوقود إلى عدد من المراحل حسب ظهورها .

### المرحلة الأولى : مرحلة ما قبل ثورة يوليو ١٩٥٢:

بلغ عدد محطات الوقود خلال هذه المرحلة ثمان محطات، وجميعها ظهرت في مدن المحافظة، حيث قامت شركة اكسون موبيل بإنشاء أربع محطات في مدن كفر الشيخ (محطتان) و بيلا وفوه (محطة بكل منهما) كما قامت شركة مصر للبترول بإنشاء ثلاث محطات في مدينة كفر الشيخ ومطوبس ودسوق، ومحطه أخرى بمدينة سيدي سالم تابعة للجمعية التعاونية للبترول ، ويلاحظ علي هذه المرحلة أن المحطات الثماني التي تم إنشاؤها تواجدت بالمدن الكبرى بالمحافظة ، وهذه المدن كان يمر

المحطات التي تم إنشاؤها في المدن ١٥ محطة فقط . ويتضح مما سبق أن ما يزيد على نصف عدد المحطات المنتشرة بالمحافظة قد تم إنشاؤها خلال هذه المرحلة .

ويمكن تفسير هذا الأمر بانتهاء مرحلة الحرب بين مصر وإسرائيل وتوجيه معظم الدخل نحو التنمية الاقتصادية في مختلف المجالات ، هذا فضلا عن بداية توالي الاكتشافات البترولية لمصر في الصحراء الغربية ومنطقة خليج السويس ، هذا بالإضافة إلي بداية دخول مصر مجال الاستثمار العربي والأجنبي ، وسعي الدولة إلي الاهتمام بمشروعات البنية الأساسية ، ومن بينها مد الطرق التي ارتبط ظهور محطات الوقود بها .

وقد مرت مصر خلال هذه المرحلة بفترة من عدم الاستقرار السياسي كحرب ١٩٥٦ م وحرب اليمن وحرب يونيو ١٩٦٧ ، وهذا الأمر قد أثر كثيرا على التوسع في إنشاء المحطات ، حيث تم توجيه معظم الدعم نحو تدعيم الجيش خلال هذه الحروب .

### المرحلة الثالثة : ( ١٩٧٢ - ٢٠٠٠ ) مرحلة النمو السريع :

تمتد هذه المرحلة لنحو ٢٧ عامًا ، زاد خلالها عدد محطات الوقود بصورة سريعة ، حيث زاد العدد من ٣٩ محطة عام ١٩٧٢ إلى ١١١ محطة عام ٢٠٠٠ م، وبمعدل تغير بلغ ٢٨٤,٦% . وتوزعت هذه المحطات ما بين الريف والمدن ، وبلغ عدد المحطات التي تم إنشاؤها بالريف ٥٧ محطة ، بينما بلغ عدد

جدول (١) تطور أطوال الطرق مقارنة بتطور المحطات وعدد المحطات المطلوبة حسب المعدل

الهولندي بين عامي ١٩٥٠ - ٢٠١٥ م

| المحطات المطلوب حسب المعدل الهولندي (محطة / ٥ كم) | الطرق (كم)   |      | المحطات      |     | السنة |
|---|--------------|------|--------------|-----|-------|
|   | نسبة الزيادة | عدد  | نسبة الزيادة | عدد |       |
| ٠,٥   |              | ٧    |              | ٨   | ١٩٥٠  |
| ٨,١   | ٩٤,٢         | ١٢١  | ٦٦,٧         | ٢٤  | ١٩٦٠  |
| ٣٨  | ٧٩           | ٥٧٦  | ٣٨,٥         | ٣٩  | ١٩٧٠  |
| ٧٤  | ٤٨,٣         | ١١١٥ | ٦٠,٢         | ٩٨  | ١٩٩٠  |
| ٩٠  | ١٧,٢         | ١٣٤٦ | ٥,٧٧         | ١٠٤ | ٢٠٠٠  |
| ١٣٢   | ٣٢,١         | ١٩٨١ | ٢٢,٤         | ١٣٤ | ٢٠١٥  |

- مديرية التموين بكفر الشيخ. والنسب من حساب الباحث

المصدر: الجدول من إعداد الباحث اعتمادًا علي بيانات:

### المرحلة الرابعة : (٢٠٠٠ - ٢٠١٠) مرحلة ظهور الشركات الاستثمارية :

شهدت هذه المرحلة دخول عدد من الشركات الاستثمارية قطاع الطاقة بصفة عامة وتسويق

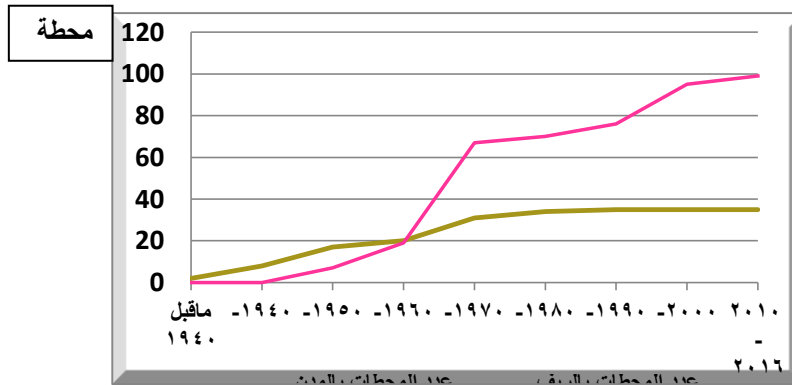
- مديرية الطرق والنقل بمحافظة كفر الشيخ ،  
- بيانات الجهاز المركزي للتعبئة العامة والإحصاء ، سنوات مختلفة.

السيارات . حركة التنمية الاقتصادية المتزايدة في المحافظة وزيادة استهلاك المحافظة من المنتجات البترولية نتيجة الاهتمام بقطاعات الزراعة والصناعة والثروة السمكية .

### المرحلة الخامسة ( ٢٠١١ - ٢٠١٥ ) مرحلة البطء في إنشاء المحطات :

مرت مصر خلال هذه المرحلة بفترة من التقلبات السياسية والأمنية بعد قيام ثورة يناير عام ٢٠١١ و ثورة ٦/٣٠ عام ٢٠١٣ م . وكان من نتيجة عدم استقرار الأمن بالبلاد بصفة عامة وعلى الطرق بصفة خاصة أن تعرضت معظم محطات الوقود الواقعة خارج المدن والقرى لعمليات السلب والنهب الأمر الذي جعل المستثمرين يجمعون عن الاستثمار في قطاع تسويق المنتجات البترولية . وقد بلغ عدد المحطات التي تم إنشاؤها خلال هذه المرحلة ست محطات فقط ، اثنتان منها بالمدن (كفر الشيخ ودسوق ) وأربع منها بريف المحافظة .

المنتجات البترولية بصفة خاصة . ومن بين الشركات التي دخلت مجال تسويق المنتجات البترولية خلال هذه المرحلة شركات كالتكس وليبيا أويل و توتال وشيل مصر وطاقا و الوطنية، هذا فضلا عن الشركات الموجودة فعلا مثل شركة مصر للبتترول و أكسون موبيل والجمعية التعاونية للبتترول. وقد بلغ عدد المحطات التي تم إنشاؤها خلال هذه المرحلة ١٦ محطة ، منها محطة واحدة بمدينة كفر الشيخ و الخمس عشرة الباقية توزعت علي باقي قري المحافظة، وقد بلغت نسبة الزيادة السنوية في عدد المحطات خلال هذه المرحلة نحو ١١٤ % ، بمتوسط بلغ ما يقرب من ثلاث محطات كل عامين . ويمكن تفسير الزيادة المستمرة في عدد المحطات خلال هذه المرحلة بسماع الدولة للقطاع الاستثماري بالدخول في مجال تسويق المنتجات البترولية وزيادة أطوال الطرق المرصوفة ، وهو الأمر الذي دعا إلى إنشاء عدد من محطات الخدمة على هذه الطرق . ومن بين العوامل التي دعت إلى إنشاء محطات تموين



شكل (١) تطور أعداد المحطات بحضر وريف محافظة كفر الشيخ حتي عام ٢٠١٥ م



- ٣- توزيع المحطات حسب السعة التخزينية.  
 ٤- توزيع المحطات علي طرق المحافظة  
 (الرئيسية والفرعية) .  
 ٥- توزيع المحطات حسب الشركات .  
 ٦- توزيع المحطات حسب الخدمات التي  
 تقدمها .

وفيما يلي دراسة تفصيلية لكل منها :

#### ١- توزيع المحطات علي مستوى مراكز المحافظة (حضر وريف) :

بلغ عدد محطات الوقود بمحافظة كفر الشيخ ١٣٤ محطة عام ٢٠١٦ م يعمل منها ١٢٥ محطة والمحطات التسع الباقية معطلة لأسباب فنية ومالية وإدارية . ويأتي مركز كفر الشيخ في الترتيب الأول من حيث عدد المحطات ، حيث بلغ عدد المحطات به ٢٣ محطة بنسبة بلغت ١٨,٤% ، وتقاسم مركزا سيدي سالم والحامول الترتيب الثاني بنسبة بلغت ١٤,٤% وجاء مركز دسوق في الترتيب الرابع بنسبة ١٣,٦% ، في حين جاء مركز فوه في الترتيب الأخير بنسبة ٤% فقط من إجمالي عدد المحطات بالمحافظة. وترجع زياده في عدد المحطات بمراكز كفر الشيخ ودسوق وسيدي سالم والحامول إلي كون هذه المراكز كبيرة الحجم السكاني ويمر بها عدد من الطرق الرئيسية ، هذا فضلا عن أن مدينة كفر الشيخ تعد من المدن التي تربط محافظة الغربية بالمدن الشمالية بمحافظة كفر الشيخ ، كما أن مدينة دسوق هي أحد المعابر الرئيسية من وسط الدلتا إلي غربها . أما مدينة سيدي

يتضح مما سبق أن محافظة كفر الشيخ قد شهدت نهضة كبيرة في مجال تسويق المنتجات البترولية، وذلك عن طريق إنشاء المحطات خلال المدة بين عامي ١٩٧٣ - ٢٠٠٠، وهي فترة الانفتاح الاقتصادي والتحول إلى الاقتصاد الحر والتخلي عن الاشتراكي .

#### ثانياً: التباين المكاني لمحطات الوقود بمحافظة:

يمثل التوزيع الجغرافي للظواهرات الجغرافية أحد الموضوعات المهمة داخل فروع علم الجغرافيا ، ولا سيما إذا كان علم الجغرافيا ينفرد بدراسة البعد المكاني دون العلوم الأخرى، فالجغرافي يهتم بدراسة توزيع الظاهرة في المكان، والتوزيع بالنسبة للجغرافي هو تكرار الظاهرة في المكان (١) .

ويتباين التوزيع الجغرافي لمحطات تموين الوقود بمحافظة كفر الشيخ ، حيث يتركز ما يقرب من ٧٠% من المحطات بأربعة مراكز فقط هي كفر الشيخ ودسوق وسيدي سالم والحامول ، بينما يتركز الباقي بستة مراكز . ومن خلال دراسة الجدول (٢) والشكل (٢) يمكن دراسة التوزيع الجغرافي من خلال عدة نقاط ، يمكن إيجازها فيما يلي :

١- توزيع المحطات على مستوى مراكز المحافظة (حضر وريف) .

٢- توزيع المحطات على مستوى النواحي .

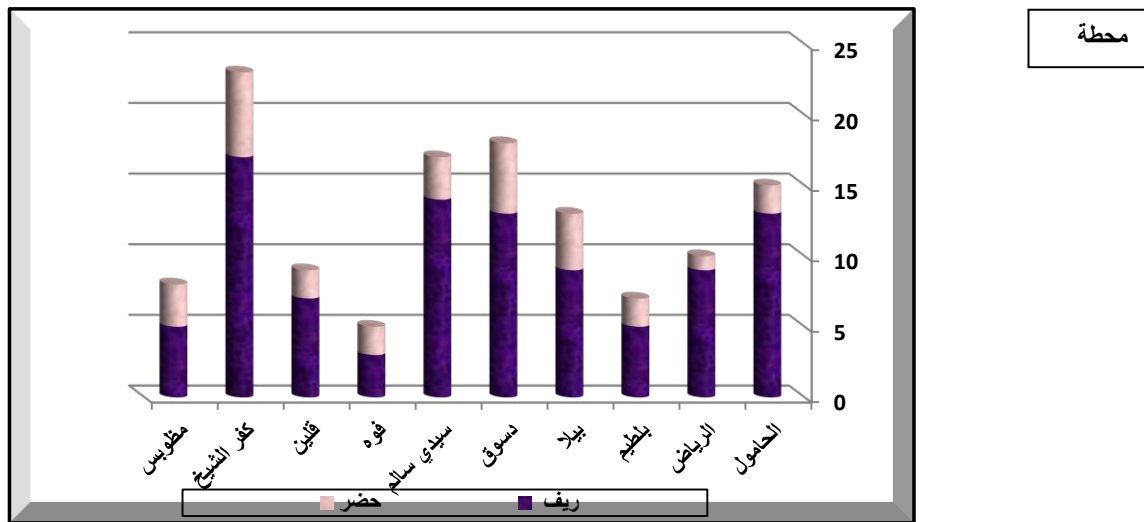
(١) صفوح خير: البحث الجغرافي ، مناهجه وأساليبه . دار المريخ للنشر، الرياض ١٩٩٠. ص ٣١٤ .

سالم فهي أحد المدن الرئيسية التي تربط مدن بمدن المحافظة الغربية كفوّه و مطوبس .  
المحافظة الشرقية والشمالية كالحامول وبلطيم

جدول (٢) توزيع المحطات بحضر وريف مراكز محافظة كفر الشيخ ومعامل الانتشار عام ٢٠١٥ م

| ريف       | %    | حضر | %    | جملة | %    | عدد القري | معامل الانتشار <sup>(١)</sup> |
|-----------|------|-----|------|------|------|-----------|-------------------------------|
| الحامول   | 11.2 | 3   | 2.24 | 18   | 13.4 | 18        | 0.833                         |
| الرياض    | 5.22 | 4   | 2.99 | 11   | 8.21 | 26        | 0.269                         |
| بلطيم     | 6.72 | 2   | 1.49 | 11   | 8.21 | 13        | 0.692                         |
| بيلا      | 7.46 | 4   | 2.99 | 14   | 10.4 | 22        | 0.455                         |
| دسوق      | 9.7  | 4   | 2.99 | 17   | 12.7 | 36        | 0.361                         |
| سيدي سالم | 11.2 | 3   | 2.24 | 18   | 13.4 | 44        | 0.341                         |
| فوّه      | 0.75 | 4   | 2.99 | 5    | 3.73 | 9         | 0.111                         |
| قلين      | 5.22 | 2   | 1.49 | 9    | 6.72 | 28        | 0.25                          |
| كفر الشيخ | 12.7 | 6   | 4.48 | 23   | 17.2 | 50        | 0.34                          |
| مطوبس     | 3.73 | 3   | 2.24 | 8    | 5.97 | 18        | 0.278                         |
| الجملة    | 73.9 | 35  | 26.1 | 134  | 100  | 264       | 0.375                         |

المصدر : الجول من إعداد الباحث اعتمادًا علي بيانات مديرية التموين والتجارة الداخلية بمحافظة كفر الشيخ ، قسم المواد البترولية ، بيانات غير منشورة عام ٢٠١٦ م



شكل (٢) توزيع محطات الوقود بحضر وريف محافظة كفر الشيخ عام ٢٠١٦ م

(١) معامل الانتشار = عدد المحطات التي يوجد بها محطات وقود ÷ عدد قري المركز . ولمزيد من التفاصيل راجع : صفوح خير : البحث الجغرافي ، مناهجه وأساليبه . دار المريخ للنشر ، الرياض ١٩٩٠، ص١٢٤.

يتضح من الشكل (٣) والملحق (١) أن مركز كفر الشيخ يأتي في الترتيب الأول من حيث عدد القرى التي يوجد بها محطات وقود ، حيث بلغ عددها ١٧ محطة ، وتبعه مركزا الحامول وسيدى سالم بخمس عشرة محطة ثم مركز دسوق بثلاث عشرة محطة ، وجاء مركز فوه في الترتيب الأخير ، حيث لا يوجد بالريف سوى محطة وقود واحدة بناحية أبو دراز . والملاحظ على توزيع المحطات بريف المحافظة أنه يأخذ عدة محاور تمتد على الطرق الرئيسية بالمحافظة<sup>(٢)</sup> .

وتتميز بعض قرى المحافظة بوجود أكثر من محطة وقود بها مثل محطة دياي(مركز دسوق) وأبو سكين (مركز الحامول) والكرات (مركز بيلا) ودمرو (مركز سيدى سالم ) حيث يوجد بكل منها ثلاث محطات ، في حين يوجد لبعض القرى محطتان مثل سيدى غازي والطايفة وأريمون (مركز كفر الشيخ) والعجوزين ولاصيفر(مركز دسوق) وأبو بدوى (مركز بيلا) وعزب المنصور (مركز الرياض) والخاشعة (مركز الحامول) وسد خميس مركز (سيدى سالم) والمنشأة الكبرى ( مركز قلين ) وميناء البرلس ( مركز بلطيم ) .

(٢) سيتم الحديث عن ذلك بالتفصيل عند الحديث عن أثر الطرق علي إنشاء محطات الوقود .

بلغ عدد المحطات في مدن محافظة كفر الشيخ خمس وثلاثون محطة بنسبة ٢٦,١% من إجمالي عدد المحطات بالمحافظة ، بينما بلغ عدد المحطات المنتشرة بريف المحافظة ٩٩ محطة ، بنسبة ٧٣,٩% من إجمالي عدد المحطات العاملة بالمحافظة . ويتباين عدد ونسب توزيع المحطات بمراكز المحافظة علي مستوي الحضر والريف ، وجاء مركز كفر الشيخ في الترتيب الأول من حيث عدد المحطات الموجودة في الريف ( ١٧ محطة ) وتبعه كل من سيدى سالم ( ١٤ محطة ) والحامول ( ١٣ محطة ) ودسوق ( ١٣ محطة ) وبلغت نسبة المحطات بهذه المراكز ٦٠% من جملة عدد المحطات الموجودة بريف المحافظة . وعلي مستوي احضر المحافظة جاءت مدينة كفر الشيخ في الترتيب الأول بست محطات وتبعها مدن دسوق والرياض وبيلا بأربع محطات . وبلغت نسبة عدد المحطات بهذه المدن الثلاث ٦٠% من جملة عدد المحطات الموجودة بحضر المحافظة .

تباين معامل انتشار المحطات بريف المحافظة ، حيث بلغ أقصى درجة له بمركز الحامول ، حيث بلغ ٠,٨٣ ، وتبعه مركز بلطيم ٠,٦٩ ، وبيلا ٠,٤٥ ، وهذه المراكز يزيد بها معامل الانتشار لمحطات الوقود عن نظيره على مستوى المحافظة ، حيث بلغ ٠,٣٨ ، وقل عن هذا المعدل بباقي مراكز المحافظة .

٢- توزيع المحطات علي مستوى نواحي

المحافظة :

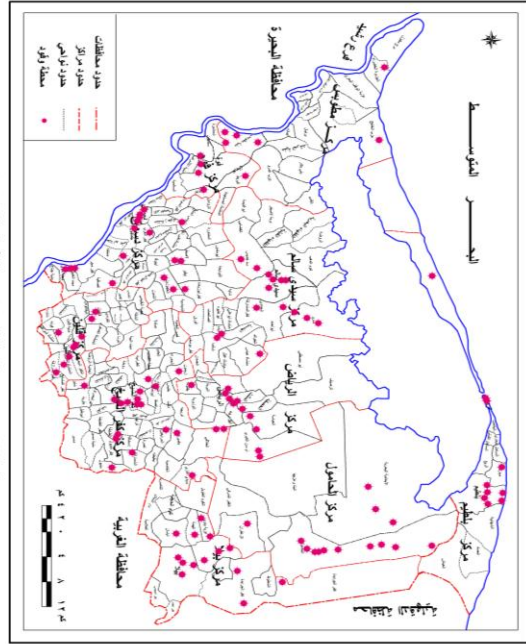
نسبة عدد المحطات ذات السعة الكبيرة ٥,٢ % من جملة عدد المحطات بالمحافظة ، كما بلغت جملة السعة التخزينية لها ٢,٣٣ مليون لتر بنسبة ١٧,٩ % من جملة السعة التخزينية لمحطات تموين الوقود بالمحافظة .

**ب- محطات متوسطة (١٠٠ - ٣٠٠) ألف لتر:**

يبلغ عدد هذه المحطات ٣١ محطة بنسبة بلغت ٢٣,١ % من جملة عدد المحطات بالمحافظة ، كما تبلغ جملة السعة التخزينية لها ٥,٦٦٢ مليون لتر بنسبة بلغت ٤٣,٦ % من إجمالي السعة التخزينية للمحطات الواقعة بنطاق محافظة كفر الشيخ . وتتوزع هذه المحطات على تسع من مراكز المحافظة ، بينما يخلو مركز مطوبس من هذا النوع من المحطات . ويتركز هذا النوع من المحطات بمراكز كفر الشيخ (٧ محطات) وسيدى سالم وبلطيم (خمس محطات) ودسوق (أربع محطات) ، وتبلغ جملة هذا النوع من المحطات بهذه المراكز الأربعة ٢١ محطة بنسبة بلغت ٦٧,٧٤ % ، بينما تتوزع النسبة الباقية ٣٢,٢٦ % على المراكز الخمسة الباقية .

**ج- محطات صغيرة : (أقل من ١٠٠ ألف لتر) :**

يعد هذا النوع من المحطات هو الغالب بالمحافظة ، حيث يبلغ عددها ٩٦ محطة بنسبة بلغت ٧١,٦٤ % من جملة عدد المحطات بالمحافظة ، كما تبلغ السعة التخزينية ٥,٠٢٥



**أ- محطات كبرى ( أكثر من ٣٠٠ ألف لتر ) :**

**٣- تزيد توزيع المحطات حسب السعة التخزينية:**

يبلغ عدد محطات الوقود بمحافظة كفر الشيخ ١٣٤ محطة ويمكن تقسيم المحطات بمحافظة كفر الشيخ حسب سعتها التخزينية إلى ثلاث فئات يوضحها الجدول (٣) والشكل (٤) ومن خلالهما تتضح الحقائق التالية :

السعة التخزينية لهذه المحطات عن ٣٠٠ ألف لتر ، وهي المحطات الكبرى . ويبلغ عددها سبع محطات إحداها في مركز الرياض وواحدة بمركز الحامول و أخرى بمركز مطوبس ، بينما توجد محطتان ذات سعة تخزينية كبيرة بكل من مركزي بيلا وكفر الشيخ . و بلغت

## جدول (٣) توزيع محطات الوقود بمراكز محافظة كفر الشيخ حسب فئات السعة التخزينية عام ٢٠١٦ م

| المركز    | محطات أقل من ١٠٠ ألف لتر |       |        |      | محطات من ١٠٠ - ٣٠٠ ألف لتر |      |        |      | محطات أكبر من ٣٠٠ ألف لتر |      |      |      | الجملة |      |       |      |
|-----------|--------------------------|-------|--------|------|----------------------------|------|--------|------|---------------------------|------|------|------|--------|------|-------|------|
|           | عدد                      | %     | سعة    | %    | عدد                        | %    | سعة    | %    | عدد                       | %    | سعة  | %    | عدد    | %    | سعة   | %    |
| الحامول   | 16                       | 14    | 284    | 4.62 | 1                          | 3.23 | 120    | 2.09 | 1                         | 14.3 | 300  | 12.9 | 18     | 13.4 | 704   | 5.41 |
| الرياض    | 7                        | 6     | 626    | 10.2 | 3                          | 9.68 | 760    | 13.2 | 1                         | 14.3 | 350  | 15   | 11     | 8.21 | 1736  | 13.3 |
| بلطيم     | 6                        | 6     | 128    | 2.08 | 5                          | 16.1 | 1048   | 18.2 |                           |      |      |      | 11     | 8.21 | 1176  | 9.03 |
| بيلا      | 9                        | 8     | 811    | 13.2 | 3                          | 9.68 | 510    | 8.88 | 2                         | 28.6 | 600  | 25.8 | 14     | 10.4 | 1921  | 14.8 |
| دسوق      | 13                       | 15    | 401.5  | 6.53 | 4                          | 12.9 | 739.5  | 12.9 |                           |      |      |      | 17     | 12.7 | 1141  | 8.77 |
| سيدي سالم | 13                       | 12    | 330    | 5.37 | 5                          | 16.1 | 467    | 8.13 |                           |      |      |      | 18     | 13.4 | 797   | 6.12 |
| فوه       | 3                        | 3     | 180    | 2.93 | 2                          | 6.45 | 254    | 4.42 |                           |      |      |      | 5      | 3.73 | 434   | 3.33 |
| قلين      | 8                        | 8     | 704    | 11.5 | 1                          | 3.23 | 217    | 3.78 |                           |      |      |      | 9      | 6.72 | 921   | 7.08 |
| كفر الشيخ | 14                       | 18    | 1150   | 18.7 | 7                          | 22.6 | 1547   | 26.9 | 2                         | 28.5 | 780  | 33.5 | 23     | 17.2 | 3477  | 26.7 |
| مطويس     | 7                        | 7     | 410    | 6.67 |                            |      |        |      | 1                         | 14.3 | 300  | 12.9 | 8      | 5.97 | 710   | 5.45 |
| الجملة    | 96                       | 71.64 | 5024.5 | 38.6 | 31                         | 23.1 | 5662.5 | 43.5 | 7                         | 5.22 | 2330 | 17.9 | 134    | 100  | 13017 | 100  |

المصدر : الجدول من إعداد الباحث اعتمادًا علي بيانات مديرية التموين والتجارة الداخلية بمحافظة كفر الشيخ - قسم المواد البترولية ، بيانات غير منشورة ٢٠١٦ م

## جدول (٣) التوزيع الجغرافي لمحطات الوقود بمراكز محافظة كفر الشيخ عام ٢٠١٦ م

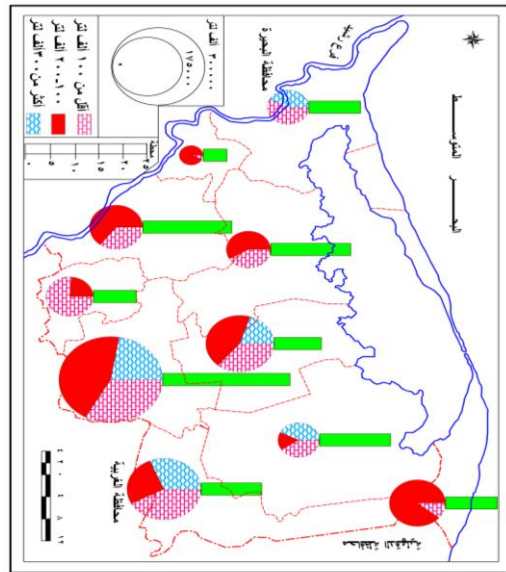
| الجملة    | تعاون |     | مصرف للتداول |     | أكومن موبيل |     | تأه أويل |     | طاقنة |     | توتال |     | كالكس |     | توتال |     | الوطنية |     | الجملة |
|-----------|-------|-----|--------------|-----|-------------|-----|----------|-----|-------|-----|-------|-----|-------|-----|-------|-----|---------|-----|--------|
|           | حضر   | ريف | حضر          | ريف | حضر         | ريف | حضر      | ريف | حضر   | ريف | حضر   | ريف | حضر   | ريف | حضر   | ريف | حضر     | ريف |        |
| الحامول   | 2     | 4   | 6            |     |             |     | 1        |     | 1     |     | 1     |     |       |     |       |     |         |     | 15     |
| الرياض    |       | 2   | 1            | 5   | 1           |     |          |     | 1     |     |       |     |       |     |       |     |         |     | 10     |
| بلطيم     |       | 1   | 1            | 1   |             |     |          | 1   |       |     |       |     | 1     |     |       |     | 2       |     | 7      |
| بيلا      | 1     | 2   | 1            | 8   |             |     |          |     |       |     |       |     |       |     |       |     |         |     | 13     |
| دسوق      | 1     | 5   | 3            | 7   |             |     | 1        |     |       |     |       |     | 1     |     |       |     |         |     | 18     |
| سيدي سالم | 1     | 3   | 1            | 9   |             |     |          |     | 1     |     | 1     |     |       |     | 1     |     |         |     | 17     |
| فوه       |       | 1   | 1            |     | 2           | 1   |          |     |       |     |       |     |       |     |       |     |         |     | 5      |
| قلين      | 1     | 4   | 1            | 2   |             |     | 1        |     |       |     |       |     |       |     |       |     |         |     | 9      |
| كفر الشيخ | 3     | 6   | 1            | 7   |             |     |          |     | 2     |     | 1     |     |       |     | 1     |     |         | 1   | 23     |
| مطويس     |       | 3   | 1            | 2   |             |     |          |     |       |     |       |     |       |     |       |     |         |     | 8      |
| الجملة    | 10    | 30  | 10           | 47  | 4           | 7   | 4        | 3   | 1     | 4   | 3     | 4   | 2     | 1   | 3     | 1   | 3       | 95  | 125    |

المصدر : الجدول من إعداد الباحث اعتمادًا علي بيانات مديرية التموين والتجارة الداخلية بمحافظة كفر الشيخ - قسم المواد البترولية ، بيانات غير منشورة ٢٠١٦ م

من جملة السعة التخزينية للمحطات بالمحافظة ، وتبعثها المحطات الصغرى بنسبة بلغت ٣٨,٦% ، في حين بلغت السعة التخزينية للمحطات الكبرى ١٧,٩% .

#### ٤- توزيع المحطات حسب الشركات :

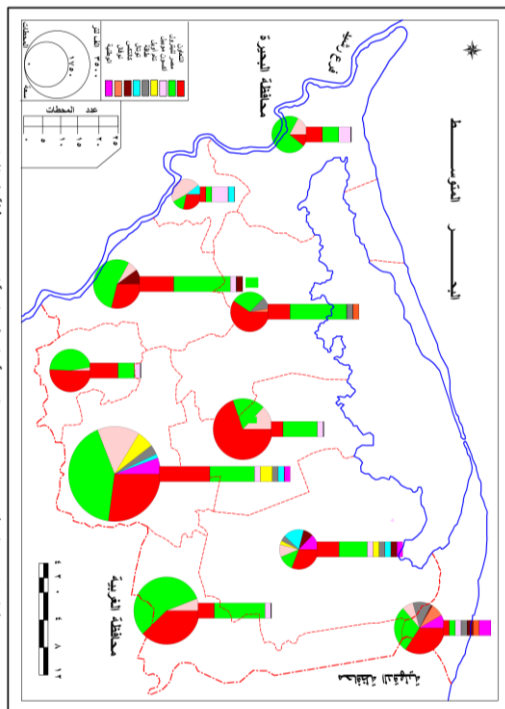
يبلغ عدد الشركات التي تقوم بتسويق المنتجات البترولية بالمحافظة عبر المحطات التابعة لها تسع شركات هي التعاون ومصر للبتروك وأكسون موبيل وتام أويل وطاقا وتوتال وكالتكس ونوفال الوطنية . وتتحكم الشركات الثلاث الأولى في تسويق المنتجات البترولية ، إذ يبلغ عدد المحطات التابعة لهذه الشركات ١٠٦ محطة بنسبة تقترب من أربعة أخماس محطات الوقود بالمحافظة . وتبلغ السعة التخزينية للمحطات التابعة لهذه الشركات الثلاث ١٢٠٢٤ ألف لتر ، بنسبة ٩٢,٣% من جملة السعة التخزينية لمحطات الوقود بالمحافظة ومن خلال دراسة الجدول (٤) والشكل (٥) يلاحظ ما يلي :



مليون لتر بنسبة ٣٨,٦% من جملة السعة التخزينية للمحطات الموجودة بالمحافظة . وتتوزع المحطات الست والتسعون على كل مراكز المحافظة ، ويتركز هذا النوع من المحطات بمراكز الحامول ( ١٦ محطة ) وكفر الشيخ ( ١٤ محطة ) ودسوق وسيدي سالم ( ١٣ محطة ) . وتبلغ نسبة المحطات بهذه المراكز الأربعة ٥٨,٣٣% .

يلاحظ مما سبق ذكره ومن خلال دراسة الشكل (٤) والجدول (٣) أن المحطات الصغيرة (أقل من ١٠٠ ألف لتر) هي السمة الغالبة على محطات الوقود بالمحافظة ، إذ بلغت نسبتها ٧١,٦٤% ، في حين بلغت نسبة عدد المحطات المتوسطة ( ١٠٠ - ٣٠٠ ألف لتر ) ٢٣,١٤% ، بينما بلغت نسبة المحطات الكبرى (أكثر من ٣٠٠ ألف لتر) ٢,٢٢% من جملة عدد المحطات بالمحافظة .

يتضح من الجدول (٣) والشكل (٤) أيضا أن المحطات المتوسطة ترتفع أهميتها النسبية من حيث القدرة التخزينية لها ، إذ بلغت ٤٣,٥%



جدول (٤) توزيع محطات الوقود وسعتها التخزينية حسب الشركات بمراكز محافظة كفر الشيخ عام ٢٠١٦م

| الشركة   | المركز           | الحامول | الرياض | بلطيم | بيلا | دسوق | سيدي | فوه  | قلين | كفر  | مطويس | الجملة |
|----------|------------------|---------|--------|-------|------|------|------|------|------|------|-------|--------|
| تعاون    | عدد المحطات      | 4       | 2      | 1     | 3    | 6    | 4    | 1    | 5    | 9    | 3     | 38     |
|          | % من جملة محطات  | 10,5    | 5,26   | 2,632 | 7,89 | 15,8 | 10,5 | 2,63 | 13,2 | 23,7 | 7,89  | 100    |
|          | السعة التخزينية  | 428     | 1210   | 305   | 767  | 325  | 333  | 240  | 448  | 1171 | 85    | 5312   |
|          | % من جملة السعة  | 7,68    | 21,7   | 5,475 | 13,8 | 5,83 | 5,98 | 4,31 | 8,04 | 21   | 1,53  | 40,81  |
| مصر      | عدد المحطات      | 5       | 6      | 1     | 9    | 10   | 10   | 1    | 3    | 8    | 3     | 56     |
| للبنترول | % من جملة        | 8,93    | 10,7   | 1,786 | 16,1 | 17,9 | 17,9 | 1,79 | 5,36 | 14,3 | 5,36  | 100    |
|          | السعة التخزينية  | 70      | 306    | 486   | 1042 | 607  | 307  | 65   | 426  | 1622 | 505   | 5436   |
|          | % من جملة السعة  | 1,34    | 5,84   | 9,278 | 19,9 | 11,6 | 5,86 | 1,24 | 8,13 | 31   | 9,64  | 41,76  |
| أكسون    | عدد المحطات      | 1       | 1      | 1     | 1    | 1    |      | 3    | 1    | 1    | 2     | 12     |
| موبيل    | % من جملة محطات  | 8,33    | 8,33   | 8,333 | 8,33 | 8,33 | 0    | 25   | 8,33 | 8,33 | 16,7  | 100    |
|          | السعة التخزينية  | 25      | 220    | 188   | 112  | 79   |      | 129  | 47   | 344  | 120   | 1264   |
|          | % من جملة السعة  | 2,02    | 17,7   | 15,16 | 9,03 | 6,37 | 0    | 10,4 | 3,79 | 27,7 | 9,68  | 9,71   |
| تام      | عدد المحطات      | 1       |        |       |      |      |      |      |      | 2    |       | 3      |
|          | % من جملة محطات  | 33,3    |        |       |      |      |      |      |      | 66,7 |       | 100    |
|          | السعة التخزينية  | 25      |        |       |      |      |      |      |      | 215  |       | 240    |
|          | % من جملة السعة  | 10      |        |       |      |      |      |      |      | 90   |       | 1,844  |
| طاقة     | عدد المحطات      | 1       |        | 1     |      |      | 1    |      |      | 1    |       | 4      |
|          | من جملة محطات    | 25      |        | 25    |      |      | 25   |      |      | 25   |       | 100    |
|          | السعة التخزينية  | 25      |        | 97    |      |      | 70   |      |      | 75   |       | 267    |
|          | من جملة المحطات  | 9,36    |        | 36,33 |      |      | 26,2 |      |      | 28,1 |       | 2,051  |
| توتال    | عدد المحطات      | 1       |        |       |      |      | 1    |      |      | 1    |       | 3      |
|          | % من جملة محطات  | 33,3    |        |       |      |      | 33,3 |      |      | 33,4 |       | 100    |
|          | السعة التخزينية  | 100     |        |       |      |      | 50   |      |      | 50   |       | 200    |
|          | % من جملة السعة  | 42,6    |        |       |      |      | 28,7 |      |      | 28,7 |       | 1,536  |
| كالتكس   | عدد المحطات      | 1       |        | 1     |      | 1    |      |      |      |      |       | 3      |
|          | من جملة كالتكس   | 33,3    |        | 33,3  |      | 33,4 |      |      |      |      |       | 100    |
|          | السعة التخزينية  | 31      |        | 50    |      | 130  |      |      |      |      |       | 211    |
|          | % من جملة السعة  | 16,2    |        | 26,18 |      | 68,1 |      |      |      |      |       | 1,621  |
| نوفال    | عدد المحطات      |         |        | 1     |      |      | 1    |      |      |      |       | 2      |
|          | % من محطات نوفال |         |        | 50    |      |      | 50   |      |      |      |       | 100    |
|          | السعة التخزينية  |         |        | 50    |      |      | 37   |      |      |      |       | 87     |
|          | من جملة السعة %  |         |        | 71    |      |      | 29   |      |      |      |       | 0,538  |
| الوطنية  | عدد المحطات      | 1       |        | 2     |      |      |      |      |      | 1    |       | 4      |
|          | % من جملة محطات  | 25      |        | 50    |      |      |      |      |      | 25   |       | 100    |
|          | السعة التخزينية  | 75      |        | 100   |      |      |      |      |      | 50   |       | 225    |
|          | من جملة السعة %  | 33,3    |        | 44,5  |      |      |      |      |      | 22,2 |       | 1,729  |
|          | جملة المحطات     | 15      | 10     | 11    | 13   | 19   | 17   | 5    | 9    | 27   | 8     | 134    |
|          | من جملة          | 11,2    | 7,46   | 8,209 | 9,7  | 14,2 | 12,7 | 3,73 | 6,72 | 20,1 | 5,97  | 100    |
| الجملة   | جملة السعة       | 704     | 1736   | 1176  | 1921 | 1141 | 797  | 434  | 921  | 3477 | 710   | 13017  |
|          | من جملة السعة %  | 5,41    | 13,3   | 9,034 | 14,8 | 8,77 | 6,12 | 3,33 | 7,08 | 26,7 | 5,45  | 100    |
|          | محطات متوقفة     |         |        | 4     |      | 1    |      |      |      | 4    |       | 9      |

المصدر : اعتماداً علي بيانات مديرية التموين والتجارة الداخلية بمحافظة كفر الشيخ ، قسم المواد البترولية ، بيانات غير منشورة عام ٢٠١٦ م

تأتى شركة مصر للبتترول في الترتيب الأول بين البترولية ، إذ يبلغ عدد المحطات التابعة لها ٥٦ الشركات العاملة في مجال تسويق المنتجات محطة ، وبسعة تخزينية تبلغ ٥٤٣٦ ألف لتر

البتروولية بالمحافظة ، بينما تعد الشركات الجديدة والتابعة للقطاع الأهلي الاستثماري من الشركات الحديثة التي دخلت مجال تسويق المنتجات البتروولية ، وهي أكسون موبيل وتام أويل وطاقة وتوتال وكالتكس ونوفال الوطنية من الشركات التي لا تسهم بنسبة كبيرة في تسويق المنتجات البتروولية بالمحافظة .

#### ٥- توزيع المحطات حسب نوع الخدمة :

تنقسم محطات الوقود حسب نوع الخدمة التي تقدمها إلى أربعة أنواع هي المحطات التي تقدم خدمة التموين وخدمات أخرى والمحطات التي تقدم خدمة تموين السيارات فقط والنوع الثالث هو ظلميات الرصيف ، بينما النوع الرابع هو المحطات التي تقوم ببيع المازوت فقط . ويتضح من خلال دراسة الجدول (٥) والشكل (٦) . تحديد الخصائص العامة لكل نوع ، ويمكن إيجازها فيما يلي :

#### أ - محطات التموين والخدمة :

تقدم هذه المحطات خدمة تموين السيارات بكل أنواع الوقود ( بنزين ٩٢ ، بنزين ٨٠ ، سولار ، مازوت ، كيروسين ) فضلا عن خدمات أخرى مثل غسل وتشحيم السيارات وتغيير الزيوت وإصلاح الإطارات والاتصالات وبيع بعض المنتجات الغذائية والمشروبات السريعة . وبلغ عدد هذه المحطات بمحافظة كفر الشيخ ٨٢ محطة بنسبة بلغت ٦١,٢% من جملة محطات الوقود بالمحافظة ، كما بلغت السعة التخزينية لها ٩٣٣٩ ألف لتر بنسبة تبلغ

من مختلف المواد البتروولية . ويتركز نحو ثلثي عدد المحطات التابعة لشركة مصر للبتترول بأربعة مراكز هي دسوق وسيدى سالم ( ١٠ محطات لكل منهما ) ومركز بيلا تسع محطات ومركز كفر الشيخ ثمان محطات ، بنسبة تبلغ ٦٦,٢% من جملة المحطات التابعة لهذه الشركة بمراكز المحافظة . وتبلغ السعة التخزينية للمحطات التابعة لشركة مصر للبتترول بمراكز دسوق وسيدى سالم وبيلا وكفر الشيخ ٣٥٧٨ ألف لتر ، بنسبة تبلغ ٦٧,٤ من جملة السعة التخزينية بالمحطات التابعة لشركة مصر للبتترول .

\_ تأتي شركة التعاون في الترتيب الثاني من حيث عدد المحطات التابعة لها ، حيث تبلغ ٣٨ محطة بنسبة تبلغ ٢٨,٤% من جملة عدد المحطات بالمحافظة . وتتركز المحطات التابعة لشركة التعاون بمراكز كفر الشيخ ودسوق وقلين ( ٢٠ محطة ) بنسبة تبلغ ٥٢,٦% من جملة عدد المحطات التابعة لشركة التعاون بمحافظة كفر الشيخ ، كما تبلغ السعة التخزينية للمحطات التابعة لشركة التعاون بمراكز كفر الشيخ ودسوق وقلين ٢٤٩٢ ألف لتر بنسبة تبلغ ٤٦,٩١% من جملة السعة التخزينية لمحطات التعاون بالمحافظة .

\_ يتضح مما سبق ذكره أن شركتا مصر للبتترول والتعاون هما الشركتان الأساسيتان في تسويق المنتجات البتروولي بالمحافظة ، حيث إنهما من الشركات الحكومية القديمة التي توسعت منذ فترة كبيرة في تسويق المنتجات



عدد من الطرق الرئيسية بها ، بينما تزيد بمركز بلطيم لمرور الطريق الدولي الساحلي به . ويختلف مركز قلين عن المراكز السابقة ، حيث ترتفع به نسبة هذا النوع من المحطات . ويتسم مركز قلين بقلة عدد المحطات به (٩محطات ) الأمر الذي يدفع المحطات الموجودة به إلي تقديم أكبر عدد ممكن من الخدمات .

جدول ٥ توزيع المحطات حسب نوع الخدمة  
جدول عرضي

٧١,٧% من جملة السعة التخزينية لمحطات الوقود بمحافظة كفر الشيخ .

تتباين نسبة هذا النوع من المحطات بمراكز المحافظة ، حيث تزيد عن النسبة العامة للمحافظة ( ٦١,٢% ) بمراكز بلطيم (٨١,٨%) ، بيلا ( ٩٢,٣% ) ، دسوق ( ٦٨,٤% ) قلين ( ٨٨,٩% ) ، كفر الشيخ ( ٦٦,٦% ) ، بينما تقل عن هذه النسبة بالمراكز الخمسة الباقية . ويمكن تفسير ارتفاع نسبة هذا النوع من المحطات بمراكز دسوق وبيلا وكفر الشيخ بأنها من أكبر مدن المحافظة سكاناً وعمراناً ويمر

جدول (٥) توزيع المحطات بمراكز محافظة كفر الشيخ

حسب نوع الخدمة عام ٢٠١٦ م

| عدد المحطات | جملة السعة | محطات تموين وخدمة | %    | السعة التخزينية | %    | محطات تموين | %    | السعة التخزينية | %    | طلمبات (صنف | %   | السعة التخزينية | %    | مازوت | %    | السعة التخزينية | %    |
|-------------|------------|-------------------|------|-----------------|------|-------------|------|-----------------|------|-------------|-----|-----------------|------|-------|------|-----------------|------|
| 15          | 704        | 5                 | 33,3 | 411             | 58,4 | 9           | 60   | 218             | 31   | 1           | 6,7 | 75              | 10,7 |       |      |                 |      |
| 10          | 1736       | 5                 | 50   | 1562            | 90   | 5           | 50   | 174             | 10   |             |     |                 |      |       |      |                 |      |
| 11          | 1176       | 9                 | 81,8 | 1044            | 88,8 | 2           | 18,2 | 132             | 11,2 |             |     |                 |      |       |      |                 |      |
| 13          | 1921       | 12                | 92,3 | 1906            | 99,2 |             |      |                 |      |             |     |                 |      | 1     | ٧,٧  | 15              | 0,78 |
| 19          | 1141       | 13                | 68,4 | 552             | 48,4 | 1           | 5,26 | 369             | 32,3 | 3           | 16  | 200             | 17,5 | 1     | ٥,3  | 20              | 1,75 |
| 17          | 797        | 4                 | 23,5 | 322             | 40,4 | 13          | 76,5 | 475             | 59,6 |             |     |                 |      |       |      |                 |      |
| 5           | 434        | 4                 | 80   | 320             | 73,7 | 1           | 20   | 114             | 26,3 |             |     |                 |      |       |      |                 |      |
| 9           | 921        | 8                 | 88,9 | 821             | 89,1 |             | 0    | 0               | 0    | 1           | 11  | 100             | 10,9 |       |      |                 |      |
| 27          | 3477       | 18                | 66,7 | 2136            | 61,4 | 3           | 11,1 | 1186            | 34,1 | 2           | 7,4 | 155             | 4,46 |       |      |                 |      |
| 8           | 710        | 4                 | 50   | 265             | 37,3 | 4           | 50   | 445             | 62,7 |             |     |                 |      |       |      |                 |      |
| 134         | 13017      | 82                | 61,2 | 9339            | 71,7 | 38          | 28,4 | 3113            | 23,9 | 7           | 5,2 | 530             | 4,07 | 2     | 0,06 | 35              | 0,27 |

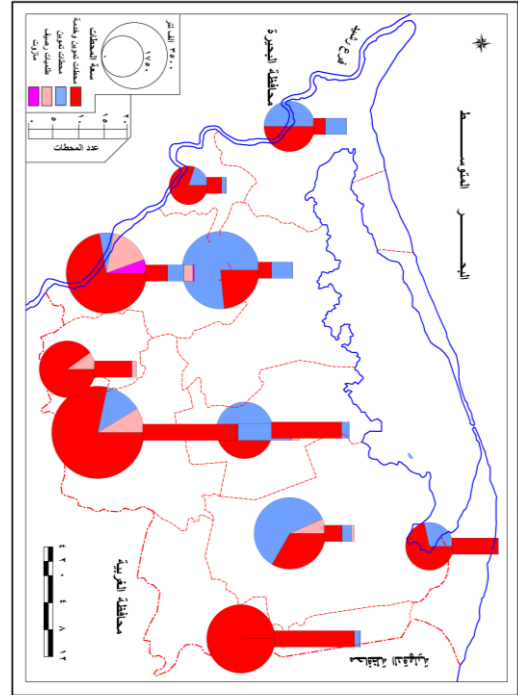
المصدر : الجدول من إعداد الباحث اعتماداً علي بيانات مديرية التموين والتجارة الداخلية بمحافظة كفر الشيخ - قسم المواد

البتروولية ، بيانات غير منشورة ٢٠١٦ م

وقلين من هذا النوع من المحطات . وتبلغ السعة التخزينية لهذا النوع من المحطات ٣١١٣ ألف لتر بنسبة تبلغ ٢٣,٩% من جملة السعة التخزينية لمحطات الوقود بالمحافظة . ويزيد عن هذه النسبة مراكز الحامول ( ٣١% ) ودسوق ( ٣٢,٣% ) وسيدي سالم ( ٥٩,٦% ) وفوه ( ٢٦,٣% ) وكفر الشيخ ( ٢٤,١% ) ومطوبس ( ٦٢,٧% ) من جملة السعة التخزينية لمحطات الوقود بكل مركز . وقد تبين من خلال الزيارات الميدانية التي قام بها الباحث أن كل هذه المحطات تقع في ريف مراكز المحافظة ، حيث الحاجة إلى تموين السيارات والجرارات وماكينات الري .

#### ج - ظلمبات الرصيف :

تعد ظلمبة الرصيف أحد فروع محطات الوقود الموجودة بالمحافظة ، وغالبا ما توجد بالريف حيث قلة الحركة على الطرق الريفية ، وتستخدم غالبا لتوفير احتياجات سكان القرى من السولار والكيروسين ، والتي تستخدم في تموين الآلات الزراعية كالآلات الري والرش والجرارات وغيرها . ويبلغ عدد هذا النوع من المحطات ٧ محطات موزعة على أربعة مراكز هي الحامول (محطة واحدة) ودسوق (ثلاث محطات) وكفر الشيخ (محطتان) وقلين (محطة واحدة) . وتبلغ السعة التخزينية لها ٥٣٠ ألف لتر، بنسبة تبلغ ٤,٠٧% من جملة السعة التخزينية لمحطات الوقود بالمحافظة .



تبلغ جملة القدرة التخزينية لمحطات التموين والخدمة بمراكز المحافظة ٩٣٣٩ ألف لتر ، بنسبة تبلغ ٧١,٧% من جملتها بالمحافظة ، ويزيد علي هذه النسبة مراكز الرياض (٩٠% ) وبلطيم (٨٨,٨% ) ودسوق ( ٩٩,٢% ) وفوه ( ٧٣,٧% ) وقلين ( ٨٩,١% ) من جملة السعة التخزينية لهذا النوع من المحطات بالمراكز . ونقل عن هذه النسبة باقي مراكز المحافظة .

#### ب - محطات التموين :

يقصد بهذا النوع المحطات التي تقدم خدمة تموين الوقود فقط ( بنزين - سولار - مازوت) ولا يوجد بها أي نوع من الخدمات الأخرى . ويبلغ عدد هذه المحطات بالمحافظة ٣٨ محطة ، يتركز منها ٢٧ محطة بثلاثة مراكز هي الحامول (٩ محطات) والرياض (٥ محطات) وسيدي سالم (١٣ محطة) ، ويخلو مركزا بيلا

## د - محطات المازوت :

تتخصص هذه المحطات في بيع المازوت فقط ، وعددها محطتان فقط ، إحداهما بمركز بيلا والثانية بمركز دسوق ، وتبلغ الطاقة التخزينية لها ٣٥ ألف لتر ، بنسبة ٠,٢٧ من جملة محطات الوقود بالمحافظة . ومن الجدير بالذكر أن هناك ثلاث محطات تتخصص في تموين سفن الصيد ، وهي :

## - محطة وقود ميناء البرلس ( الوطنية ) :

وهي إحدى المحطات الخاصة بتموين السفن فقط ، وتحتوى هذه المحطة على ٤ خزانات سطحية ، وعدد من الأرصفة الممتدة داخل البحر ، الفرق بين كل منها في حدود ٢٠ م تقريبا . ويتم تموين السفن عن طريق خراطيم كبيرة تعمل بين الخزانات ، وسفن الصيد التي ترسو على هذه الأرصفة

## - محطة الجزيرة الخضراء : تقع هذه المحطة

على الطريق الدولي وعلى بعد ٧ كم تقريبا من مدينة رشيد ، وبها خزانات سطحية لتخزين السولار والبنزين والكيروسين ، وتقوم بتموين السفن عن طريق خراطيم كبيرة ، وهي تتبع إدارياً مركز مطوبس .

## - محطة الربايعة : تقع على الطريق الدولي

الساحلي بقرية الربايعة (مركز مطوبس) ، وتخصص بتموين سفن الصيد أيضا ، غير أن إقبال السفن على التموين منها ضعيف نظرا لصغر سعتها التخزينية التي لا تتجاوز ٧٥ ألف لتر ، هذا فضلا عن صعوبة دخول

السفن إليها لوجود بعض المعوقات الطبيعية عند مدخلها .

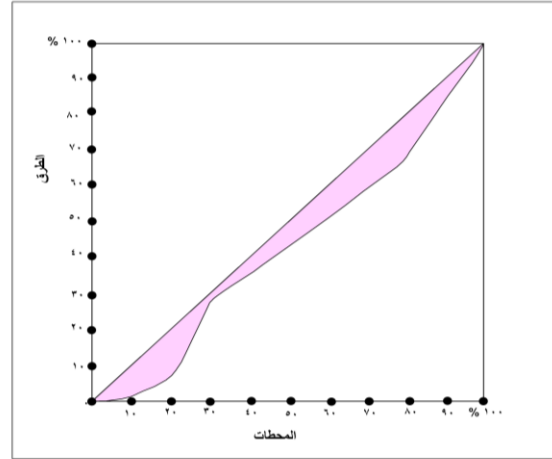
## ٦- توزيع المحطات على الطرق بمحافظة كفر الشيخ :

يعد النقل أحد أهم العوامل المؤثرة في التوزيع الجغرافي لمحطات الوقود في محافظة كفر الشيخ ، كما يعد النقل أحد شبكات البنية الأساسية في المجتمعات الحضرية والريفية على حد سواء ، وهو أيضا أحد الأنشطة الاقتصادية التي ترتبط بحركة الأشخاص والبضائع مما يترتب عليه إيجاد منفعة زمنية ومكانية . وتعد شركات النقل شرايين للنمو والتطور الاقتصادي والاجتماعي فهي تنقل الحركة والنشاط والأهمية إلى المناطق التي يمتد إليها . ويرتبط توزيع محطات تموين الوقود بالطرق ، حيث إن نشأة الطرق يتبعها إنشاء مراكز للخدمة على الطريق ، ومنها خدمات الدفاع المدني والإسعاف وإسعاف السيارات وغيرها . ولعل من أهم الخدمات التي يجب أن تتبع إنشاء الطريق مباشرة خدمة إنشاء المحطات الخاصة بتموين السيارات على اختلاف أنواع أنواعها ، كما أن تطور أطوار الطرق يرتبط بتطور أعداد المحطات . وبالعودة إلي بيانات الجدول (١) والشكل (٧) الذي يوضح العلاقة بين تطور الطرق والمحطات بمحافظة كفر الشيخ بين عامي ١٩٥٠-٢٠١٦ ، يتضح مايلي :

– يلاحظ أن هناك توافقاً بدرجة كبيرة بين معدل نمو الطرق والمحطات خلال الفترة الموضحة بالجدول (١) والشكل (٧) ، فعندما تكون هناك زيادة في معدل نمو أطوال الطرق تماثلها زيادة في معدل نمو المحطات ، وكان هذا الأمر ينطبق على كل الفترات باستثناء عام ١٩٩٠م الذي كان معدل نمو المحطات به أعلى من معدل نمو أطوال الطرق .

– بلغ عدد المحطات المطلوبة بمحافظة كفر الشيخ كي تتناسب مع أطوال مع أطوال الطرق عام ٢٠١٦ (١٣٢ محطة) ، وهو ما يقترب من عدد المحطات الموجودة بصورة فعلية . وقد تباين هذا المعدل خلال الفترة بين عامي ١٩٥٠-٢٠١٦ م ، فقد اقترب عدد المحطات الموجودة بصورة فعلية من نظيره المطلوب خلال سنوات ١٩٧٠ ، ٢٠١٦ ، بينما لم يتفق عدد المحطات المطلوبة مع الموجود بصورة فعلية بباقي السنوات الموضحة بالجدول . وقد يرجع هذا الأمر إلى أن الدولة تصعب أيضاً من شروط ترخيص المحطات ، وقد تتغاضى عن شروط إنشاء المحطات في فترات أخرى .

أما عن كثافة محطات الوقود بالنسبة للسكان وأطوال الطرق بمراكز محافظة كفر الشيخ فيوضحها الجدول (٦) والشكل (٨) ومن خلالها يمكن استنتاج ما يلي :



شكل (٨) العلاقة بين تطور الطرق ومحطات الوقود بمحافظة كفر الشيخ بين عامي ١٩٥٠-٢٠١٦ م

– زادت أطوال الطرق من ٧ كم عام ١٩٥٠ إلى ١٩٨١ كم عام ٢٠١٦ بمعدل نمو بلغ ٩٩,٦٥% ، ومع هذه الزيادة كانت هناك زيادة موازية في أعداد المحطات ، حيث زادت من ٨ محطات عام ١٩٥٠ إلى ١٣٤ محطة عام ٢٠١٦ ، بمعدل نمو بلغ ٩٤,٠٣% .

– يتباين معدل النمو خلال الفترات الموضحة بالجدول (١) لكل من أطوال الطرق والمحطات . إذ بلغ أقصاه خلال المدة بين عامي ١٩٥٠-١٩٦٠ بالنسبة للطرق ، حيث بلغ ٩٤,٢% ، وتناقص إلى أدنى مستوى له خلال المدة بين عامي ١٩٩٠-٢٠٠٠ م ، حيث بلغ ١٧,٢% . وبالنسبة لمعدل نمو المحطات فقد بلغ أقصاه خلال المدة بين عامي ١٩٥٠-١٩٦٠ ، حيث بلغ ٦٦,٧% ، بينما بلغ أدناه خلال المدة بين عامي ١٩٩٠-٢٠٠٠ م ، حيث بلغ ٥,٧٧% فقط .

جدول (٦) كثافة محطات الوقود بالنسبة للطرق والمساحة بمراكز محافظة كفر الشيخ عام ٢٠١٦ م

| نسبة المحطة / مساحته | محطة / كم <sup>٢</sup> | كم / محطة | عدد المحطات | نسمة / كم <sup>٢</sup> | السكان  | ٢٥ / كم <sup>٢</sup> | المساحة | أطوال الطرق |           |
|----------------------|------------------------|-----------|-------------|------------------------|---------|----------------------|---------|-------------|-----------|
| 19684                | 42,84                  | 16,4      | 15          | 1200                   | 295253  | 0,38                 | 642,6   | 246         | الحامول   |
| 16124                | 26,81                  | 23,5      | 10          | 686                    | 161236  | 0,88                 | 268,1   | 235         | الرياض    |
| 19139                | 18,68                  | 8,091     | 11          | 2365                   | 210524  | 0,43                 | 205,49  | 89          | بلطيم     |
| 21272                | 27,19                  | 10,08     | 13          | 2111                   | 276531  | 0,37                 | 353,5   | 131         | بيلا      |
| 27303                | 15,55                  | 13,47     | 19          | 2026                   | 518753  | 0,87                 | 295,54  | 256         | دسوق      |
| 22347                | 40,15                  | 17,94     | 17          | 1246                   | 379897  | 0,45                 | 682,5   | 305         | سيدي سالم |
| 32585                | 21,24                  | 18,2      | 5           | 1790                   | 162924  | 0,86                 | 106,19  | 91          | فوه       |
| 26753                | 17,9                   | 23,56     | 9           | 1136                   | 240777  | 1,32                 | 161,11  | 212         | قلين      |
| 21588                | 15,75                  | 11,22     | 27          | 1924                   | 582876  | 0,71                 | 425,18  | 303         | كفر الشيخ |
| 32358                | 40,84                  | 14,13     | 8           | 2291                   | 258860  | 0,35                 | 326,7   | 113         | مطوبس     |
| 20839                | 25,87                  | 14,78     | 134         | 1410                   | 2792378 | 0,57                 | 3466,91 | 1981        | الجملة    |

المصدر : الجدول من إعداد الباحث اعتمادًا علي بيانات :

- مديرية الطرق والنقل بمحافظة كفر الشيخ ،

- مركز معلومات محافظة كفر الشيخ ، بيانات السكان ، ٢٠١٦ ،

- بلغ متوسط عدد السكان الذين تخدمهم

- محطة الوقود الواحدة على مستوي محافظة كفر الشيخ ٢٠٨٣٩ نسمة / محطة .

وهناك مراكز تقل كثيرًا عن هذا المتوسط مثل

مركز الرياض (١٦١٢٤ نسمة / محطة) .

ويقترّب متوسط ما تخدمه المحطة من المتوسط

العام للمحافظة بمراكز الحامول وبلطيم وبيلا

وسيدي سالم وكفر الشيخ ، في حين يرتفع

متوسط ما تخدمه المحطة من السكان عن

المتوسط العام للمحافظة بمراكز دسوق وفوه

وقلين ومطوبس . ويلاحظ على هذه المراكز

الأربعة الأخيرة ارتفاع متوسط ما تخدمه

المحطة من السكان بشدة نظرًا لعدد المحطات

بها ، حيث بلغت ٤١ محطة فقط بنسبة بلغت

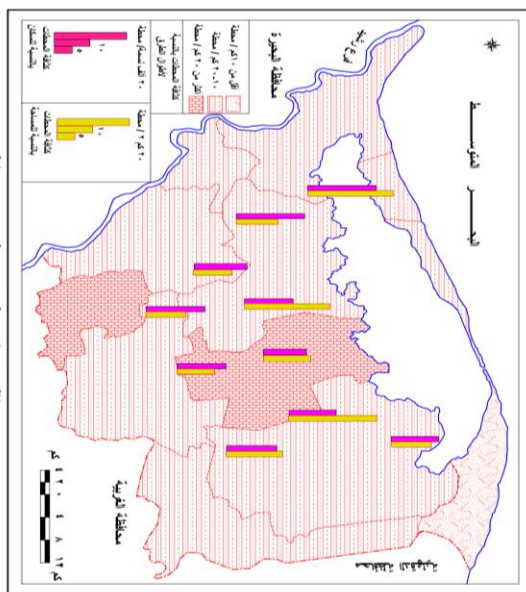
٣٠,٦ % من جملة عدد المحطات بالمحافظة .

أما عن متوسط ما تخدمه محطة الوقود من

المساحة بمراكز المحافظة ، فمن خلال الجدول

(٦) والشكل (٨) يمكن التعرف على ثلاثة فئات

هي :



٦٦ محطة بنسبة بلغت ٤٩,٣% من جملتها بالمحافظة .

بلغ متوسط ما تخدمه المحطة من أطوال الطرق على مستوى محافظة كفر الشيخ ٤,٧٨ كم/محطة ، وهو متوسط يتفق مع المعدل الهولندي (٥ كم/محطة) . ويرتفع عن هذا المتوسط مراكز الحامول (٦,٤ كم/محطة) والرياض (٢٣,٥ كم/محطة) وسيدى سالم (٣,٩٤ كم/محطة) وقلين (٢٣,٥٦ كم/محطة) ، بينما يقل عن ذلك بالمراكز الستة الباقية . ويمكن تفسير انخفاض متوسط ما تخدمه المحطة من أطوال الطرق بمركز كفر الشيخ بزيادة عدد المحطات به ، بينما كان نقص أطوال الطرق بمراكز بلطيم وبيلا السبب الأبرز لنقص متوسط ما تخدمه المحطة من أطوال الطرق . أما باقي مراكز المحافظة فتقترب من المتوسط العام للمحافظة .

وعن توزيع المحطات على الطرق الرئيسية والفرعية بالمحافظة ، فيمكن التعرف عليها من خلال دراسة الشكل (٩) والجدول (٧) الذي يوضح أهم الطرق بالمحافظة والمتمثلة فيما يلي:

١-محطات الوقود على الطرق السريعة (الدولي - الساحلي ، وصلة برج البرلس - بلطيم ، كفر الشيخ - المحلة )

أ- الطريق الدولي الساحلي :

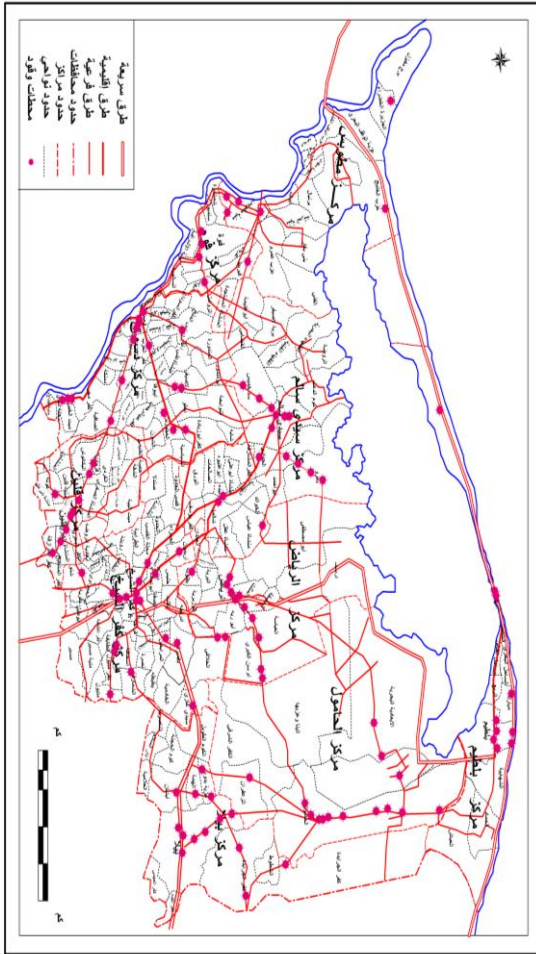
يبلغ طول هذا الطريق داخل محافظة كفر الشيخ نحو ١١٨.٤ كم . ويدخل هذا الطريق المحافظة من الغرب بعد عبوره فرع رشيد عند قرية عزبة الوقف البحري والبرج والبنائين والساحل

الفئة المرتفعة : وهي التي يزيد فيها متوسط ما تخدمه المحطة من المساحة عن ٣٠ كم ٢ ، وضمت هذه الفئة مراكز الحامول (٤٢,٨٤ كم٢ / ٢ كم) وسيدى سالم (٤٠,١٥ كم٢ / ٢ كم) ومطوبس ( ٤٠,٤٨ كم٢ / ٢ كم) . ويلاحظ على هذه الفئة أنها تضم مراكز كبيرة المساحة ، حيث تبلغ نسبة مساحة هذه المراكز الثلاثة التي تضمها هذه الفئة ما يقرب من ٤٨% من مساحة المحافظة .

الفئة المتوسطة : وهي الفئة التي يتراوح فيها متوسط ما تخدمه المحطة من المساحة بين ٢٠-٣٠ كم٢ ، وضمت هذه الفئة مراكز الرياض وبيلا وفوه . ويلاحظ على مراكز هذه الفئة أن اثنتان منها متوسطا المساحة ( الرياض وبيلا ) ، بينما يعد مركز فوه أصغر مراكز المحافظة مساحة وكذا في عدد المحطات ، الأمر الذي يجعل هذه المراكز في مركز متوسط بين مراكز المحافظة العشرة .

الفئة المنخفضة : وهي الفئة التي يقل فيها متوسط ما تخدمه المحطة من المساحة عن ٢٠ كم٢/محطة . وضمت هذه الفئة مراكز بلطيم (١٨,٦٨ كم٢ / محطة) وديسوق (١٥,٥٥ كم٢/محطة) وقلين (١٧,٩ كم٢/محطة) وكفر الشيخ (١٥,٧٥ كم٢/محطة). ويلاحظ على مراكز هذه الفئة صغر مساحتها (٣١,٣٤ من جملة مساحة المحافظة) هذا مع زيادة عدد المحطات باثنتين منها (ديسوق وكفر الشيخ) ، حيث يبلغ عدد المحطات بهذه المراكز الأربعة

الأراضي الزراعية المنتجة تبلغ مساحتها ٧٩١٧ فداناً .



شكل (٩) توزيع محطات الوقود على الطرق الرئيسية والفرعية بمراكز محافظة كفر الشيخ عام ٢٠١٦ م

جدول ٧ توزيع المحطات علي الطرق جدول عرضي

البحري والشيخ مبارك والشهابية والحماد وعميرة . ومن مثالب هذا الطريق نقص الخدمات الأساسية عليه باستثناء المسافات التي يمر بها داخل المدن والقرى كقرية البرج ، فلا يوجد على هذا الطريق سوى ست محطات موزعة على مدينة بلطيم (محطتان) والشيخ مبارك (محطة واحدة) وعزبة البرج (محطتان) وبربحري (محطة واحدة) وعزب الخليج (محطة واحدة) . ولهذا الطريق عدة مميزات منها أن مروره بعدد من النواحي المنعزلة عن الأقاليم التابعة له والمحرومة من الخدمات الأساسية قد أدى إلى فتحها على باقي أجزاء الإقليم ، بل والأقاليم الأخرى الأوسع ، مما جعلها منطقة جذب للخدمات وبالتالي منطقة تركز السكان . كما أدى مرور هذا الطريق إلى استصلاح مساحة كبيرة من الأراضي وزيادة حجم الاستثمار في المجالين الصناعي والسياحي وربط المنطقة بمينائي دمياط والإسكندرية . وبالرغم من هذه المميزات فإن إنشاؤه قد تطلب ردم جزء من بحيرة البرلس ، الأمر الذي أثر بصورة سلبية على البيئة البحرية بها ، هذا إلى جانب أن إنشاؤه قد تطلب اقتطاع مساحة من

جدول (٧) توزيع الطرق الرئيسية والفرعية والإقليمية والمحطات الواقعة عليه عام ٢٠١٦ م

| نوع الطريق      | الطريق                           | طوله | النواحي الواقعة عليه   | عدد المحطات | كم/محطة |
|-----------------|----------------------------------|------|--|-------------|---------|
| الطرق الرئيسية  | الدولي الساحلي                   |      | عزبة الوقف البحري - عزب الخليج - بر بحري - بالرج - البنائين - الساحل البحري - الشيخ مبارك * الشهابية - الحماد - عميره                                | ٦           |         |
|                 | برج البرلس - كفر الشيخ           | ٦٨   | البنائين - الساحل القبلي - الوهابية - الربع - الأبعادية البحرية - الرصيف - العباسية - الحصفية - الرغامية - أبو ريه - المثلث - أدريجه - دقلت - دقميره | ١           | ٦٨      |
|                 | كفر الشيخ - المحلة               | ١١   | الطايفة - عزبة خميس - متبول  | ٠           | ١١      |
| الطرق الفرعية   | كفر الشيخ - دسوق                 | ٣٢,٥ | محلة القصب - الطرابية - الحمراء - قصر الحدود - كفر أبو زياده - العجوزين - كفر العرب  | ٥           | ٦,٥     |
|                 | كفر الشيخ - سيدي سالم            | ٢٦,٥ | الطايفة - أريمون - شالما - تيده - الحدادي  | ٥           | ٥,٣     |
|                 | كفر الشيخ الحامول بلطيم (القديم) | ٨٧,٥ | أبو تماده - دقلت - أدريجه - الوزيرية - أبو ريه - العباسية - أم سن الكبرى - البنا وعزبها - العياش - الحماد - الشهابية                                 | ١٦          | ٥,٤٧    |
|                 | كفر الشيخ - قلين                 | ١٨   | روينة - النطاف - محلة موسى - أبعادية الروضة  | ٠           | ٠       |
|                 | كفر الشيخ - بيلا                 | ٤٠   | كفر المرابعين - المرابعين - دقميره - سيدي غازي - الكوم الطويل - الهمة - ابشان - كفر القته  | ٧           | ٥,٧١    |
| الطرق الإقليمية | دسوق - فوه - مطويس               | ٧٤   | محلة دباي - كفر مجر - دمكه - محلة أبو علي - جماجون - كفر بُراهيم - محلة مالك - السالمية - منية الأشراف - سنديون - شمشيره                             | ٧           | ١٠,٦    |
|                 | دسوق - قلين                      | 26,5 | كفر المرازقة - المنشأة الكبرى - المنشأة الصغرى - البكاتوش - قزمان - كفر الجزاير - الصافية - سنهور - جماجون   | ٧           | ٣,٧٩    |

ب- طريق برج البرلس - كفر الشيخ :

يعد هذا الطريق أحد الطرق الحديثة بمحافظة كفر الشيخ ، وقد أنشأ لتنشيط حركة السياحة في شمال المحافظة ، وكذا لربط وسط وجنوب الدلتا بشمالها . ويبلغ طول هذا الطريق ٦٨ كم ، وهو عبارة عن اتجاهين ، ويمر بمراكز البرلس والحامول والرياض وكفر الشيخ ، ويأخذ اتجاهًا شماليًا - جنوبيًا . ويبدأ هذا الطريق من برج

المصدر : الجدول من إعداد الباحث اعتمادًا علي

بيانات : - الهيئة العامة للطرق والكباري ، بيانات غير منشورة ٢٠١٦ ، - بيانات مديرية الطرق والنقل بكفر الشيخ ، بيانات غير منشورة ٢٠١٦ ، - بيانات مديرية التموين والتجارة الداخلية بكفر الشيخ ، قسم المواد البترولية ، بيانات غير منشورة ٢٠١٦



كفر الشيخ نحو ١١ كم ، ويمر بنواحي كفر الطايفة وعزبة خميس ومتبول دون المرور بالكتل السكنية لها وهو بهذا يماثل طريقي عزبة البرج - كفر الشيخ والطريق الدولي الساحلي . ومن مساوئ هذا الطريق عدم وجود محطات وقود عليه حتى عام ٢٠١٦ م .

٢- محطات الوقود علي الطرق الإقليمية ، وتشمل :

أ- طريق كفر الشيخ - دسوق :

يبلغ طول هذا الطريق بين المدينتين نحو ٣٢,٥ كم، كما يبلغ مؤشر الانعطاف له ١١٦,١% . ويمر هذا الطريق عند خروجه من مدينة كفر الشيخ بقرى محلة القصب ، الطرابية ، الحمراء ، الحدود وكفر أبو زياده والعجوزين وأبيوقا وكفر العرب . ويبلغ عدد المحطات الواقعة على هذا الطريق بين مدينتي كفر الشيخ ودسوق خمس محطات ، موزعة على قرى محلة القصب (مركز كفر الشيخ) وكفر أبو زيادة (محطتان) وكفر العرب مركز دسوق . وعلى هذا فإن متوسط ما تخدمه المحطة على هذا الطريق يبلغ نحو ٦,٥ كم .

ب- طريق كفر الشيخ - سيدى سالم :

يخدم هذا الطريق خمس محطات وقود ، وتقع هذه المحطات بقرى الطايفة وأريمون (مركز كفر الشيخ) وشالما وتيده والحدادي (مركز سيدى سالم). ومن الجدير بالذكر أن هذا الطريق يبلغ طوله بين مدينتي سيدى سالم وكفر الشيخ نحو ٢٦,٥ كم ، ويبلغ متوسط ما تخدمه المحطة من هذا الطريق

البرلس ويمر بقرى البنائين والساحل القبلي (الوهابية) والربع (سوق الثلاث) ثم مدينة بلطيم، ويخرج بعدها إلى مركز الحامول ليمر بقرية الأبادية البحرية وحدها. ثم يدخل مركز الرياض ليمر بقرى الرصيف والعباسية والحصفة والرغامة وقرية أبو رية والمثلث ومدينة الرياض ، بعدها يدخل مركز كفر الشيخ عند قرية أدريجه ودقلت ودقميره وكفر عسكر ثم مدينة كفر الشيخ . ويعد هذا الطريق من أطول طرق المحافظة بعد الطريق الدولي الساحلي ، وهو طريق مهم . يمر بثلاث مدن (بلطيم- الرياض-كفر الشيخ) وأرع عشرة قرية. وتبلغ درجة انعطاف هذا الطريق ١٣١,٢% . وتقل محطات الوقود كثيرا على هذا الطريق ، إذ لا يزيد عددها عن محطة واحدة بناحية دقميرة (مركز كفر الشيخ) وما يخدم هذا الطريق من محطات وقود يوجد بالمدن الواقعة عليه وهى مدن كفر الشيخ والرياض وبلطيم وعزبة البرج . ومن خلال ما سبق يمكن القول أن خدمة تموين الوقود على هذا الطريق تكاد تكون ضعيفة بدرجة كبيرة .

ج- طريق كفر الشيخ - المحلة الكبرى :

يعد هذا الطريق من الطرق الحديثة داخل المحافظة . إذ تم افتتاحه في عام ٢٠١٥ م ، وقد تم إنشاؤه لتسهيل الحركة المرورية بين مدينتي المحلة وكفر الشيخ ، وذلك نظرا لأن الطريق القديم كان يمر بعدد كبير من القرى ، الأمر الذى يجعل الحركة بين المدينتين صعبة . ويبلغ طول هذا الطريق داخل حدود محافظة

(٤ محطات) ، في حين توجد باقي المحطات بالمدن الواقعة على هذا الطريق .

#### د- طريق كفر الشيخ - قلين :

يبلغ طول الطريق بين مدينتي قلين وكفر الشيخ نحو ١٨ كم ، ويبلغ مؤشر الانعطاف له ١٥٣% . ويخدم هذا الطريق نواحي روينه والعطاف ومحلة موسى وأبعادية الروضة (مركز كفر الشيخ) ويتصف هذا الطريق بقلّة الخدمات عليه بصفه عامة ومحطات الوقود بصفه خاصة ، إذ لا يوجد عليه اية محطة ، وتعتمد الحركة المرورية عليه على محطات الوقود بمدينتي كفر الشيخ وقلين .

هـ - طريق بسيون - دسوق - فوه -

#### مطوبس:

يعد هذا الطريق أحد الطرق المهمة التي تخدم الأجزاء الغربية من المحافظة ، كما أنه الطريق الرئيسي الذي يربط المناطق الغربية بوسط الدلتا بصفة عامة ومدينة طنطا بصفة خاصة . ويبدأ هذا الطريق داخل محافظة كفر الشيخ عند ناحية منية جناح مروراً بقري محلة دياي وكفرمجر ودمنكه ومحلة أبو علي وجماجون وكفر الشيخ إبراهيم ، بعدها يدخل مدينة دسوق ثم ناحية محلة مالك ، ويدخل بعدها مركز فوه ليمر بقري السالمية ومنية الأشرف ثم مدينة فوه ، ويكمل داخل مركز فوه داخل قريتي سنديون وشمشيرة ، بعدها يدخل مدينة مطوبس ليكمل رحلته حتى الحدود الشمالية الغربية للمحافظة ماراً بنواحي أبيانه ومهدى وعزب الغرب وغرب الخليج . ويبلغ طول هذا

٣,٥ كم ، كما يبلغ مؤشر الانعطاف له ١١٧,٨% . ويمر هذا الطريق بعدد من القرى هي على الترتيب من مدينة كفر الشيخ حليس والطايفة وأريمون والعمدان (مركز كفر الشيخ) ومنشأة أبو علي والهندسية والحدادي (مركز سيدى سالم) .

ج - طريق كفر الشيخ - الحامول - بلطيم (القديم) :

يمر هذا الطريق بأربعة مراكز هي كفر الشيخ والرياض والحامول وبلطيم . ويعد من أهم الطرق التي تربط جنوب المحافظة بشمالها الشرقي ، ومن مظاهر أهميته أنه يربط بين إحدى عشرة قري هي : أبو تمادة ودقلت وأدرجة ( مركز كفر الشيخ ) والوزيرية وأبو رية والعباسة وأم سن الكبرى ( مركز الرياض ) والبنا وعزبها (مركز الحامول ) والحاماد والشهابية (مركز بلطيم) هذا فضلا عن أربع مدن هي كفر الشيخ والرياض والحامول وبلطيم . ويبلغ طول هذا الطريق نحو ٨٧,٥ كم ، ويخدمه ست عشرة محطة وقود ، بمتوسط بلغ ٥,٤٧ محطة/كم . ويرتبط توزيع محطات الوقود على هذا الطريق بالمدن الواقعة عليه، وكذا النواحي ، حيث توجد محطات الوقود بقري أبو رية (مركز الرياض) محطة واحدة ، والعباسية (مركز الرياض) محطتان ، وأم سن الكبرى (مركز الرياض) محطتان ، والزمام الزراعي لمركز الحامول

محطتان بمدينة قلين . ويبلغ متوسط ما تخدمه ما تخدمه المحطة من هذا الطريق نحو ٣,٧٩ كم/محطة .

#### ز- طريق كفر الشيخ \_ المحلة (القديم) :

يعتبر هذا الطريق من أهم الطرق التي تربط الأجزاء الشرقية من محافظة كفر الشيخ بالأجزاء الشمالية الشرقية من محافظة الغربية والأجزاء الغربية من محافظة الدقهلية . ويمر هذا الطريق بعد خروجه من مدينة كفر الشيخ بنواحي كفر المرابعين ودقميرة وسيدى غازي (مركز كفر الشيخ) والكوم الطويل والهمة وإنشاء مدينة بيلا وكفر الفتة التي يخرج بعدها من محافظة كفر الشيخ متجها نحو مدينة المحلة الكبرى . ويبلغ طول هذا الطريق داخل محافظة كفر الشيخ نحو ٤٠ كم . ويخدمه سبع محطات تتركز بنواحي المرابعين ودقميرة وسيدى غازي (مركز كفر الشيخ) ويوجد بكل منها محطة واحدة ، كما توجد محطة رابعة بناحية إيشان . هذا فضلا عن ثلاث محطات بمدينة بيلا . وبذلك يبلغ متوسط ما تخدمه محطة الوقود من هذا الطريق نحو ٥,٧١ كم/محطة .

#### ثالثا : تسويق الوقود واستهلاكه بمحافظة كفر

##### الشيخ :

#### أ- تسويق المنتجات البترولية بالمحافظة :

يقوم بتسويق المنتجات البترولية محطات الوقود المنتشرة بالمحافظة والبالغ عددها ١٣٤ محطة موزعة على مراكز المحافظة المختلفة . وتقوم هذه المحطات بتسويق المنتجات البترولية من خلال الشركات التي تمدها بصورة يومية

الطريق داخل محافظة كفر الشيخ نحو ٧٤ كم ، ويخدمه سبع محطات وقود محلة دياي . مركز دسوق (٣ محطات ) ومدينة دسوق (محطتان ) ومدينة مطوبس (محطتان). ويبلغ متوسط ما تخدمه محطة الوقود من هذا الطريق ١٠,٦ كم/محطة . وهو متوسط أعلى من نظيره على مستوى المحافظة ، وبذلك فإن هذا الطريق يأتي في الترتيب الأخير بين طرق المحافظة من حيث متوسط ما تخدمه محطة الوقود من أطوال الطرق .

#### و- طريق دسوق- قلين :

يربط طريق دسوق - قلين المناطق الجنوبية الغربية من محافظة كفر الشيخ بمحافظة الغربية ، حيث يتجه من مدينة دسوق حتى مدينة قلين ثم مدينة قطور ثم يتجه نحو مدينة طنطا . ونظراً لأن هذا الطريق من الطرق القديمة والتي تم تطويرها ، فإنه يربط بين عدد كبير من نواحي مركز قلين ، حيث يربط نواحي كفر المرازقة والمنشأة الكبرى والمنشأة الصغرى والبكا توش وقزمان وكفر الجزاير (مركز قلين) ونواحي الصافية وميت الحميد وسنهور ( مركز دسوق ) ويبلغ طوله داخل أراضي محافظة كفر الشيخ نحو ٢٦,٥ كم . ويعد هذا الطريق من الطرق التي يخدمها عدد كبير من محطات الوقود . حيث توجد محطات وقود بنواحي كفر المرازقة (محطة واحدة) والمنشأة الكبرى (محطتان) وقزمان (محطة واحدة) والصافية (محطة واحدة) وسنهور (محطة واحدة) وجماجون (محطة واحدة) هذا فضلا عن

**ج - محطات عالية التسويق :**

بلغ عدد المحطات التي تضمها هذه الفئة ٢٢ محطة بنسبة بلغت ١٦,٤٢% من جملة المحطات التي تقوم بتسويق بنزين ٨٠ . وملت مراكز بلطيم وسيدي سالم وفوه وقلين ومطوبس من محطات هذه الفئة ، الأمر الذي يعنى أن المحطات السائدة في هذه المراكز والتي تقوم بتسويق بنزين ٨٠ هي محطات منخفضة ومتوسطة التسويق . وتوزعت محطات هذه الفئة على مراكز كفر الشيخ (١١محطة) ودسوق(٥محطات ) وبيلا (٤محطات) و(محطة واحدة) بكل من مركزي الحامول والرياض وبلغت جملة ما تم تسويقه من بنزين ٨٠ عام ٢٠١٥ نحو ٢٥,٥ مليون لتراً.

بمختلف المواد البترولية . ومن خلال دراسة الجدول (٨) والشكل (١٠) والملحق (١) أمكن تقسيم محطات الوقود إلي ثلاث فئات من حيث حجم المبيعات من بنزين ٨٠ ، بنزين ٩٢ ، السولار . وفيما يلي دراسة تفصيلية لكل منها :  
**١-تسويق بنزين ٨٠ :**

تقوم معظم محطات الوقود بالمحافظة بتسويق بنزين ٨٠ بكميات كبيرة ، وذلك نظراً لقلّة سعره وزيادة الإقبال عليه ، إلا إنها تختلف في حجم كمية التسويق من هذا المنتج . ومن خلال دراسة الشكل (١٠) والجدول (٨) والملحق (١) أمكن تقسيم المحطات التي تقوم بتصريف بنزين ٨٠ إلى ثلاث فئات هي :

**جدول (٨) توزيع المواد البترولية حسب فئات التسويق بمراكز محافظة كفر الشيخ عام ٢٠١٥ م**

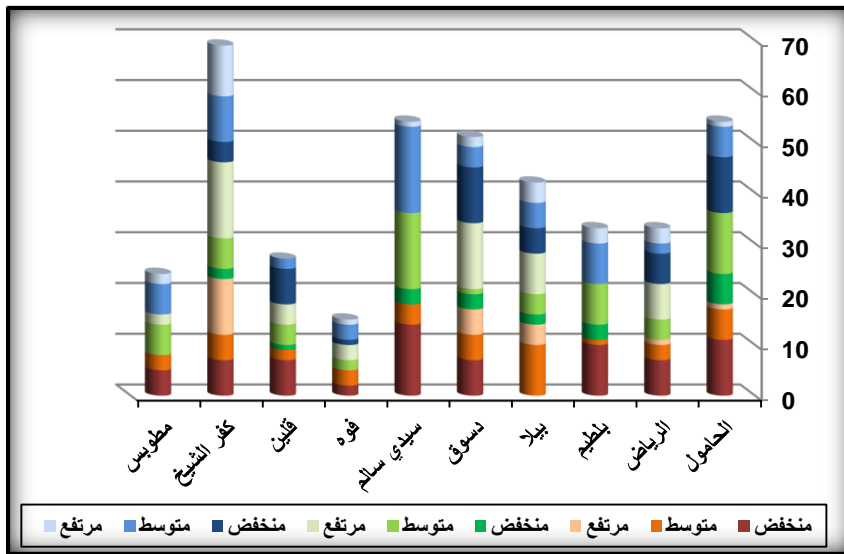
| المركز              | بنزين ٨٠                   |                                | بنزين ٩٢                    |                                | سولار                      |                                |
|---------------------|----------------------------|--------------------------------|-----------------------------|--------------------------------|----------------------------|--------------------------------|
|                     | متوسط<br>٢ مليون لتر<br>من | متوسط<br>٢ مليون لتر<br>أقل من | متوسط<br>١٠٠٠ ألف لتر<br>من | متوسط<br>٢٠٠ ألف لتر<br>أقل من | متوسط<br>٢ مليون لتر<br>من | متوسط<br>٢ مليون لتر<br>أقل من |
| الحامول             | 11                         | 6                              | 12                          | 6                              | 11                         | 6                              |
| الرياض              | 7                          | 3                              | 4                           | 0                              | 6                          | 2                              |
| بلطيم               | 10                         | 1                              | 8                           | 3                              | 0                          | 8                              |
| بيلا                | 0                          | 10                             | 4                           | 2                              | 5                          | 5                              |
| دسوق                | 7                          | 5                              | 1                           | 3                              | 11                         | 4                              |
| سيدي سالم           | 14                         | 4                              | 15                          | 3                              | 0                          | 17                             |
| فوه                 | 2                          | 3                              | 2                           | 0                              | 1                          | 3                              |
| قلين                | 7                          | 2                              | 4                           | 1                              | 7                          | 2                              |
| كفر الشيخ           | 7                          | 5                              | 6                           | 2                              | 4                          | 9                              |
| مطوبس               | 5                          | 3                              | 6                           | 0                              | 0                          | 6                              |
| الجملة              | 70                         | 42                             | 62                          | 20                             | 45                         | 62                             |
| % من عدد<br>المحطات | 52.24                      | 31.34                          | 46.27                       | 14.93                          | 33.58                      | 46.27                          |

المصدر: مديرية التموين والتجارة الداخلية بكفر الشيخ، قسم المواد البترولية، بيانات غير منشورة عام ٢٠١٥ م

## أ- محطات متوسطة التسويق :

هي المحطات التي يتراوح متوسط التسويق السنوي لها بين ١ - ٢ مليون لتر ، وبمتوسط تسويق يومي بلغ ٤١٠٠ لترات ، وبلغ عدد هذه المحطات ٤٢ محطة بنسبة ١٦,٤٢% من جملة المحطات التي تقوم بتسويق بنزين ٨٠ بمحافظة كفر الشيخ ، وتركز ما يقرب من

ثلثي عدد هذه المحطات بأربع مراكز هي بيلا (١٠ محطات) والحامول (٦محطات) وكل من دسوق وكفر الشيخ (٥ محطات) وبلغت جملة ما تقوم محطات هذه الفئة بتسويقه من بنزين ٨٠ (٤٨,٨ مليون طن عام ٢٠١٥) بنسبة بلغت ٣١,٣٦% من جملة بنزين ٨٠ الذي تم تسويقه عام ٢٠١٥ م.



## شكل (١٠) توزيع كميات المواد البترولية المُسوّقة بمراكز محافظة كفر الشيخ عام ٢٠١٥

بهذه الفئة نحو ٨١,٣ مليون لتر سنوياً عام ٢٠١٥ م.

## ب- محطات منخفضة التسويق :

وهي المحطات التي يقل التسويق السنوي لها من بنزين ٨٠ عن مليون لتر وبمتوسط يومي بلغ ٢٧٤٠ لتر . وقد بلغ عدد هذه المحطات بالمحافظة ٧٠ محطة بنسبة ٥٢,٢٤% من جملة عدد المحطات بالمحافظة. وتركز نصفها بثلاثة مراكز فقط هي سيدى سالم (٤ محطة) والحامول (١١محطة) وبلطيم (١٠محطات) ، بينما توزعت المحطات الـ (٣٥ محطة) الباقية على المراكز السبعة الباقية. وبلغت جملة ما تسوقه هذه المحطات

٢- تسويق بنزين ٩٢ :  
بلغت كمية بنزين ٩٢ التي تم تسويقها في عام ٢٠١٥ بمحافظة كفر الشيخ ٢٥,٦٥ مليون لترات ، بنسبة بلغت ٤,٤١% من جملة المواد البترولية التي تم تسويقها . وتم تسويق هذه الكمية من خلال ٣٠ محطة وقود منتشرة بمراكز المحافظة، إذ تركز ما يزيد على الثلث بمركزين فقط هما كفر الشيخ ودسوق (٣٥,٤%) ، ثم تركز ما يقرب من الربع بمركزين فقط هما بيلا

، ووصل حجم التسويق ببعضها ما يزيد على نصف مليون لتر (راجع ملحق ١) . وبلغت كمية ما قامت هذه المحطات بتسويقه من بنزين ٩٠ نحو ٩,٩٥ مليون لتراً عام ٢٠١٥ م . وخلت مراكز الحامول وبلطيم وسيدى سالم من محطات هذه الفئة ، فيما توزعت المحطات الاثنتان والخمسون على سبعة مراكز . وتركز أكثر من نصف محطات هذه الفئة بمركزي كفر الشيخ (١٥ محطة) ودسوق (١٣ محطة) ، حيث كبر الحجم السكاني وزيادة عدد السيارات الخاصة ، الأمر الذي يزيد من حجم التسويق يهذين المركزين .

#### ب-محطات متوسطة التسويق :

وهي المحطات التي تراوح حجم تسويق بنزين ٩٢ بها بين ١٠٠-٢٠٠ ألف لتر سنوياً ، وبلغ عدد المحطات في هذه الفئة ٦٢ محطة قامت بتسويق نحو ١,٢ مليون لتراً عام ٢٠١٥ . وشكلت نسبة هذه المحطات نحو ٤٦,٣% من جملة المحطات التي قامت بتسويق بنزين ٩٢ عام ٢٠١٥ . وتباين توزيع هذه المحطات على مستوى مراكز المحافظة ، إذ توزعت على كل المراكز العشرة ، وكان نصيب مراكز سيدى سالم والحامول والرياض ما يزيد على نصف عدد المحطات (٥٣,٢%) ، ونصيب أربعة مراكز ( كفر الشيخ ومطوبس والرياض وقلين ) ما يقرب من الثلث (٣٢,٣%) بينما توزعت النسبة الباقية على بقية مراكز المحافظة . وقامت محطات هذه الفئة بتسويق نحو ١١,٧٥ مليون لتراً من بنزين ٩٢ عام ٢٠١٥ م .

والرياض (٢٤,٢%) . وتراوحت كمية بنزين ٩٢ الباقية التي تم تسويقها بين ٨,٩٤ % بمركز سيدى سالم ، (٤,٨٦%) بمركز بلطيم الذي جاء في الترتيب الأخير بين مراكز المحافظة من حيث كمية بنزين ٩٢ التي تم تسويقها . ويمكن تفسير التباين الشديد في نسب تسويق بنزين ٩٢ بمراكز المحافظة بأن مركزا كفر الشيخ ودسوق من المراكز التي يزيد بها الحجم السكاني وكذا الحركة التجارية بهما مقارنة بباقي مراكز المحافظة ، وهو الأمر الذي يزيد من عدد السيارات التي تستهلك بنزين ٩٢ داخل عاصمتي هذين المركزين . هذا فضلا عن أن مدينة كفر الشيخ هي العاصمة الإرادية التي تتركز بها معظم الخدمات ، كما أنها من المدن العقديّة التي تربط بين مدن محافظة الغربية وجنوب الدلتا ومدن محافظة كفر الشيخ .

تبين من خلال دراسة الجدول (٨) والشكل (١٠) والملحق (١) أن تسويق بنزين ٩٢ بمحافظة كفر الشيخ قد تم من خلال ١٣٠ محطة - كما سبق ذكره- وتتوعدت هذه المحطات ما بين محطات زاد حجم تسويقها عن ٢٠٠ ألف لتر ومحطات تراوح حجم تسويقها بين ١٠٠-٢٠٠ ألف لتر ، محطات قل حجم تسويقها عن ١٠٠ ألف لتر ، وفيما يلي دراسة موجزة عن هذه الفئات :

#### أ-محطات مرتفعة التسويق :

بلغ عدد محطات هذه الفئة ٥٢ محطة بنسبة ٣٨,٨١% من جملة عدد المحطات بالمحافظة . وزادت كمية تسويقها عن ٢٠٠ ألف لتراً سنوياً

## ج- محطات منخفضة التسويق :

وهي التي قل حجم تسويقها من بنزين ٩٢ في عام ٢٠١٥ عن ١٠٠ ألف لتر ، وبلغ عددها ٢٠ محطة فقط بنسبة ١٥,٣٨% من جملة المحطات التي قامت بتسويق بنزين ٩٢ عام ٢٠١٥ م . وبلغت كمية ما سوقته هذه المحطات ٣,٩٥ مليون لتراً. وتوزعت هذه المحطات على سبعة من مراكز المحافظة ، وخلت ثلاثة مراكز من المحطات التي تضمها هذه الفئة وهي الرياض وفوه ومطوبس ، وجاء مركز الحامول في الترتيب الأول بست محطات وتبعه مراكز بلطيم ودسوق وسيدى سالم بثلاث محطات ومراكز بيلا وكفر الشيخ (محطتان) ومركز قلين (محطة واحدة) .

## ٣- تسويق السولار :

يعد السولار من المنتجات البترولية ذات الأهمية الكبيرة بالنسبة لسكان محافظة كفر الشيخ ، حيث حاجة الآلات الزراعية على كافة أشكالها والسيارات الأجرة ومراكب الصيد إلى هذا النوع من المنتجات البترولية . وقد اتضحت هذه الأهمية من أن حجم السولار المستهلك عام ٢٠١٥ بلغ ٣٩٨,٨ مليون لتراً، بنسبة ٦٨,٧٦% من حجم المواد البترولية المسوقة عام ٢٠١٥ وترجع هذه الزيادة إلى رخص سعر السولار وحاجة سيارات النقل والقطاعات الإنتاجية المختلفة له . ومن خلال دراسة الجدول (٨) والشكل (١٠) يمكن أن تتضح الحقائق التالية :

- تركب ما يقرب من نصف كمية السولار الذي تم تسويقه عام ٢٠١٥ م بثلاثة مراكز هي

كفر الشيخ (٢٣,٤%) وسيدى سالم (١٣,٢%) وبيلا (١٢,١%) .

- تراوحت نسبة تسويق السولار بين ٨-١٠% بمراكز دسوق ومطوبس والرياض والحامول وبلطيم ، وهي مراكز متوسطة الاستهلاك من السولار .

- جاء مركزا فوه وقلين في الترتيب الأخير من حيث نسبة تسويق السولار بين مراكز المحافظة بنسبة ٣,٥٦% ، ٣,٣٩% على الترتيب من حجم استهلاك السولار بالمحافظة.

يمكن تفسير التباين في كميات ونسب التسويق بمراكز محافظة كفر الشيخ بأن مراكز كفر الشيخ وبيلا وسيدى سالم من المراكز الكبيرة في الحجم السكاني والمساحة . فكما سبق ذكره أن مركز كفر الشيخ من المراكز التي يزيد عدد السيارات بها بصفة عامة وسيارات الأجرة بصفة خاصة مقارنة بمراكز المحافظة الأخرى . وترتفع نسبة تسويق السولار بمركزي بيلا وسيدى سالم لزيادة مساحتهما الزراعية والأراضي القابلة للاستصلاح ومزارع الانتاج السمكي وغيرها من النواحي الاقتصادية التي يتطلب تشغيلها استهلاك كمية كبيرة من السولار . وتتقارب نسب تسويق السولار بمراكز دسوق ومطوبس والرياض والحامول وبلطيم ، حيث التقارب بين هذه المراكز في الحجم السكاني والعمراني والاقتصادي ، الأمر الذي يجعل نسب تسويقه بها متوسطة ، وتنخفض كميات تسويق السولار

جملة المحطات بمحافظة كفر الشيخ . وقامت هذه المحطات بتسويق ١٨٤,٦ مليون لترًا عام ٢٠١٥ م . وتوزعت هذه المحطات (٦٢ محطة) على مراكز محافظة كفر الشيخ ، وتركز ٥٤,٨% منها بمراكز سيدى سالم (١٧ محطة) وكفر الشيخ (٩محطات) وبلطيم (٨محطات) بينما توزعت المحطات الباقية (٢٨محطة) على باقى المراكز ، وكان أقلها مركزا الرياض وقلين (محطة واحدة).

ج - محطات منخفضة التسويق : ( أقل من مليون لتر سنويًا ) :

بلغ عدد هذه المحطات ٤٥ محطة موزعة على سبعة من مراكز المحافظة ، وختل مراكز بلطيم وسيدى سالم ومطوبس من هذا النوع من المحطات . وتركز ما يقرب من ٥٠% من محطات هذه الفئة بمركزي الحامول ودسوق (٢٢ محطة) ، بينما توزعت المحطات الباقية على مراكز الرياض (ست محطات) وبيلا (٥ محطات) وفوه (محطة واحدة) ، وقلين (٧ محطات) وكفر الشيخ (محطة واحدة) . وبلغت كمية السولار الذى تم تسويقه من خلال هذه المحطات عام ٢٠١٥ نحو ١٣٤ مليون لترًا، بنسبة ٣٣,٦% من حجم السولار المستهلك عام ٢٠١٥ م .

تم تسويق هذه المنتجات البترولية المختلفة عبر محطات الوقود التابعة لعشر شركات هي مصر للبترول والتعاون وأكسون وكالتكس وتوتال وتام أويل وطاكا ونوفال والوطنية . ويوضح الجدول (٩) والشكل (١١- أ ، ١١- ب) كميات ونسب

بمركزي قلين وفوه بدرجة كبيرة ، حيث إنهما من المراكز صغيرة المساحة ، كما لا يعد كل منهما من المراكز الإدارية الرئيسية بالمحافظة . قامت كل محطات الوقود بمحافظة كفر الشيخ بتسويق السولار ، حيث إنه يعد المنتج الأول الذى يتم تسويقه وبكميات كبيرة . وتم تقسيم محطات تسويق السولار إلى ثلاث فئات من حيث حجم التسويق بها ، وهذا ما يوضحه الجدول (٨) والملحق (١) . ومن خلالهما يمكن استنتاج ما يلى :

أ - محطات مرتفعة التسويق :

وهى المحطات التى زاد حجم تسويقها عام ٢٠١٥ م عن مليوني لتر . وبلغ عددها ٢٧ محطة ، وقامت بتسويق ٨٠,٦ مليون لترًا . وتركز أكثر من ثلث عدد محطات هذه الفئة بمركز كفر الشيخ (١٠محطات) ، بينما تراوح عدد المحطات بين محطة واحدة و أربعة محطات بباقي المراكز باستثناء مركز قلين الذى خلا من محطات هذه الفئة . يتضح مما سبق أن المحطات التى تقوم بتسويق السولار معظمها من المحطات المتوسطة والمنخفضة وتركز عدد كبير منها بمراكز المحافظة الشمالية، والتي تعد في حاجة إلى كمية كبيرة من السولار حيث عمليات الاستصلاح والمزارع السمكية وتموين سفن الصيد .

ب-محطات متوسطة التسويق :

وهى المحطات التى تراوح حجم تسويق السولار بها بين ١-٢ مليون لتر عام ٢٠١٥ م وبلغ عدد محطات هذه الفئة ٦٢ محطة بنسبة ٤٦,٣% من



شركة أكسون (٨,١%) وأصغرها شركة نوفال (٠,١٧%) من جملة ما تم تسويقه من بنزين ٨٠ .

- تقاربت شركتا مصر للبتترول والتعاون من نسبة تسويق كل منهما من بنزين ٩٢ ، حيث بلغت نسبة ما تم تسويقه بالمحطات التابعة لشركة مصر للبتترول ٢٦,١٩% ، فيما بلغت نسبة ما تم تسويقه بالمحطات التابعة لشركة التعاون ٢٥,٩٤% ، وبذلك فإن الشركتان سوقتا ما يزيد على النصف .
- اقتربت شركة أكسون من شركتا مصر للبتترول والتعاون من حيث تسويق بنزين ٩٢ ، حيث بلغت نسبة ما سوقته عبر المحطات التابعة لها ٢٠,٣% وبذلك بلغت جملة ما تم تسويقه من خلال هذه الشركات الثلاث ما يزيد على ٧٠% من بنزين ٩٢ .
- جدول ٩ عرضي تسويق الشركات

المواد البترولية التي قامت هذه الشركات بتسويقها عبر المحطات المنتشرة بالمحافظة . ومن خلالهما يتضح ما يلي :

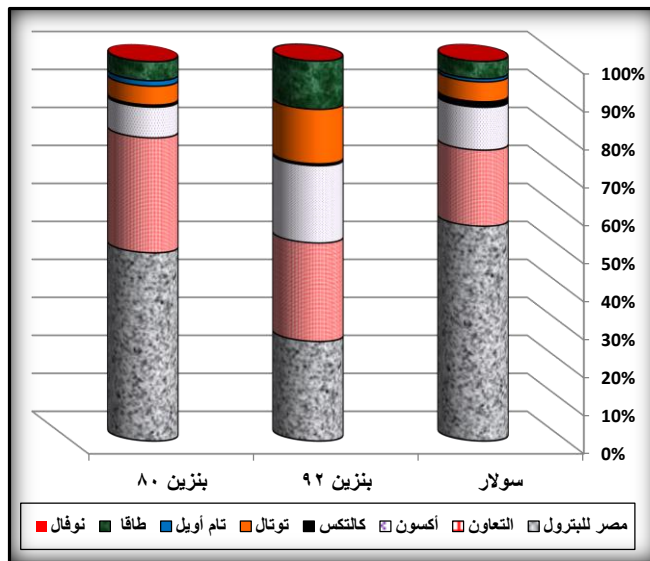
- جاءت شركة مصر للبتترول في الترتيب الأول بين الشركات التي تقوم بعملية التسويق داخل المحافظة من حيث توزيع جميع المنتجات البترولية باستثناء المازوت . وتبعها شركة التعاون ، وتعد الشركتان من الشركات التي أسستها الحكومة منذ زمن بعيد لتسويق المنتجات البترولية ، أما باقي الشركات فمعظمها شركات استثمارية مساهمة يمتلكها أفراد وهيئات محلية وأجنبية .
- قامت شركة مصر للبتترول بتسويق ٥٠% من بنزين ٨٠ وتبعها شركة التعاون ٣٠,٢٥% ، وبذلك فإن الشركتان تسوقان نحو أربعة أخماس بنزين ٨٠ . وقامت باقي الشركات بتسويق ٢٠% . وكان أكبرها

جدول (٩) تسويق المواد البترولية حسب الشركات بمحافظة كفر الشيخ عام ٢٠١٦ م

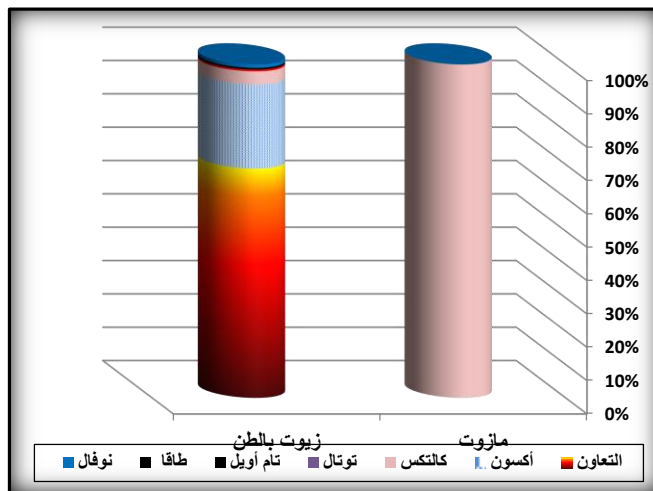
|              | بنزين ٨٠  | %     | بنزين ٩٢ | %     | سولار     | %     | زيوت بالطن | %     | مازوت  | %   |
|--------------|-----------|-------|----------|-------|-----------|-------|------------|-------|--------|-----|
| مصر للبتترول | 77373963  | 49.71 | 6716056  | 26.19 | 225963270 | 56.66 | 3035970    | 68.74 | 0      |     |
| التعاون      | 47086410  | 30.25 | 6653646  | 25.94 | 79815015  | 20.01 | 1114284    | 25.23 | 0      |     |
| أكسون        | 12569970  | 8.076 | 5216709  | 20.34 | 44958995  | 11.27 | 174936     | 3.961 | 802489 | 100 |
| كالنكس       | 904443    | 0.581 | 129792   | 0.506 | 5786949.6 | 1.451 | 100        | 0.002 | 0      |     |
| توتال        | 7727909   | 4.965 | 3677212  | 14.34 | 20866433  | 5.232 | 23741      | 0.538 | 0      |     |
| تام أويل     | 2213850   | 1.422 | 0        | 0     | 3252351.6 | 0.816 | 22745      | 0.515 | 0      |     |
| طاقا         | 7764261   | 4.989 | 3254241  | 12.69 | 18157995  | 4.553 | 44849      | 1.015 | 0      |     |
| نوفال        | 0         | 0     | 0        |       | 0         |       | 0          |       | 0      |     |
| المجموع      | 155640806 | 100   | 25647656 | 100   | 398801009 | 100   | 4416625    | 100   | 802489 | 100 |

- المصدر : الجدول من إعداد الباحث اعتمادًا علي بيانات مديرية التموين والتجارة الداخلية بكفر الشيخ ، قسم المواد البترولية ، بيانات

غير منشورة ٢٠١٦



شكل (١١-أ) نسب تسويق بعض المواد البترولية بمحافظة كفر الشيخ عام ٢٠١٥م



شكل (١١-ب) نسب تسويق بعض المواد البترولية بمحافظة كفر الشيخ عام ٢٠١٥م

- لم تقم شركتنا تام أويل ونوفال بتسويق بنزين ٩٢، حيث إنهما تخصصتا في تسويق بنزين ٨٠ والسولار .

-سوقت شركتنا مصر للبتروول والتعاون ما يزيد على ثلاثة أرباع كمية ما تم تسويقه من السولار عام ٢٠١٥م ، بينما أسهمت شركة أكسون بنحو ١١,٢٧% ، وقامت الشركات الباقية بتسويق باقي الكمية . ومن خلال ما سبق يتضح أن شركتنا مصر للبتروول والتعاون لهما النصيب الأكبر في تسويق كافة المنتجات البترولية باستثناء المازوت والذى يسوق عبر المحطات التابعة لشركة أكسون .

#### ب - استهلاك الوقود بمحافظة كفر الشيخ

يرتبط حجم الوقود بمحافظة كفر الشيخ بحجم الأنشطة الاقتصادية بصفة عامة ، ونشاط حركة النقل بصفة خاصة . حيث يتم استهلاك الوقود بعدد من القطاعات الاقتصادية المختلفة كالقطاع الزراعي والصناعي والتجاري فضلا عن قطاع النقل. وتقوم محطات الوقود بتوزيع المواد البترولية المختلفة على هذه القطاعات . وقد بلغ حجم التوزيع عام ٢٠١٥ نحو ١٥,٥٦ مليون لتر من بنزين ٨٠ ، ٢٥,٦ مليون طن من بنزين ٩٢ و ٣٩٨,٨ مليون لتر سولار. واختلف حجم استهلاك المواد البترولية بمراكز المحافظة عام ٢٠١٥. وهذا ما يوضحه الجدول (١٠) والشكل (١٢) ، وفيما يلي دراسة تفصيلية لأهم ثلاثة أنواع من هذه المواد :

#### ١- بنزين ٨٠ :

بلغت كمية الاستهلاك بمحافظة كفر الشيخ ١٥٥٦٤٠٨٠٦ لتراً ، وتركز ما يقرب من نصف هذه الكمية (٤٨,٠٦%) بمركزين فقط هما كفر الشيخ (٣٢,٤٣%) وبيلا (١٥,٦٣%) ، بينما تركز ما يزيد على ٣٠% بثلاث مراكز هي دسوق (١٣,٦٥%) وسيدي سالم (٧,٢٣%) والحامول (٩,٣٩%) من حجم استهلاك بنزين ٨٠ بالمحافظة. وبذلك فإن ما يقرب من أربعة أخماس كمية الاستهلاك قد تركز بخمسة مراكز، بينما تركز الخمس الباقي بباقي مراكز المحافظة.

ويرجع ارتفاع كمية الاستهلاك من بنزين ٨٠ بمركز كفر الشيخ ( ما يقرب من ثلث حجم الاستهلاك) إلى أنه أحد المراكز الكبيرة في الحجم السكاني والعمراني . وبه حاضرة المحافظة التي تقع في جنوبها وترتبط مدن المحافظة بمدن محافظة الغربية ، ولذا فإن حجم الحركة داخل المدينة ومنها إلى المدن الأخرى مرتفع بدرجة كبيرة ، الأمر الذى يزيد من حجم استهلاك بنزين ٨٠ ، وخاصة أن معظم سيارات الأجرة والسرفيس داخل المدينة تعتمد عليه بصورة أساسية . كما يرجع ارتفاع حجم الاستهلاك من بنزين ٨٠ بمراكز بيلا والحامول وسيدي سالم ودسوق إلى أن السيارات ومعظم الآت الري والتشغيل في قطاع الزراعة تعتمد عليه بصورة أساسية في المراكز الثلاث الأولى ، هذا فضلا عن أن هذه المراكز تزيد فيها حركة

زيادة حجم الاستهلاك من بنزين ٨٠، بينما قل حجم الاستهلاك بخمسة مراكز هي فوه ومطوبس والرياض وقلين وبلطيم ، حيث إنها من المراكز صغيرة المساحة ، وحواضرها عبارة عن مدن صغيرة وليست من المدن الرئيسية ، هذا فضلا عن أن حجم الأنشطة الاقتصادية وحجم الحركة وعمليات الاستهلاك بها أقل من نظيرتها ، الأمر الذي يقلل من حجم ونسبة الاستهلاك .

استصلاح الأرض بصفة عامة والمناطق الشمالية فيها بصفة خاصة . ولعل مركز دسوق أيضاً من المراكز التي يزيد فيها حجم استهلاك بنزين ٨٠ بين مراكز المحافظة (١٣,٦٥% من حجم الاستهلاك بالمحافظة) ، وقد يرجع ذلك إلى إن مدينة دسوق تعد إحدى المدن المركزية بالمحافظة، حيث تربط الأجزاء الغربية بالمحافظة بمحافظتي البحيرة والاسكندرية وكذا معظم مناطق محافظة الغربية. من هنا أدت زيادة حجم الحركة داخل مدينة دسوق وإليها إلى

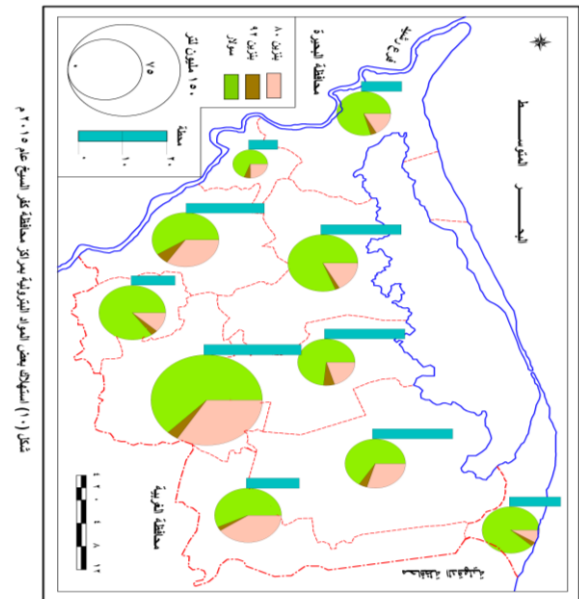
جدول (١٠) توزيع كميات الاستهلاك باللتر من بعض المواد البترولية بمراكز محافظة كفر الشيخ ٢٠١٥م

| المركز    | بنزين ٨٠  | %     | بنزين ٩٢ | %    | سولار     | %    |
|-----------|-----------|-------|----------|------|-----------|------|
| الحامول   | 14616790  | 9,39  | 2222850  | 8,67 | 32563475  | 8,17 |
| الرياض    | 9629430   | 6,187 | 2862330  | 11,2 | 34570245  | 8,67 |
| بطيم      | 4059895   | 2,609 | 1247205  | 4,86 | 38807165  | 9,73 |
| بيلا      | 24334185  | 15,63 | 3336100  | 13   | 48211755  | 12,1 |
| دسوق      | 21252490  | 13,65 | 3953315  | 15,4 | 36459485  | 9,14 |
| سيدي سالم | 11256965  | 7,233 | 2291835  | 8,94 | 52703810  | 13,2 |
| فوه       | 5136645   | 3,3   | 1166540  | 4,55 | 14205070  | 3,56 |
| قلين      | 7422640   | 4,769 | 1979760  | 7,72 | 13530185  | 3,39 |
| كفر الشيخ | 50470801  | 32,43 | 5135751  | 20   | 93464639  | 23,4 |
| مطوبس     | 7460965   | 4,794 | 1451970  | 5,66 | 34285180  | 8,6  |
| الجملة    | 155640806 | 100   | 25647656 | 100  | 398801009 | 100  |

المصدر : مديرية التموين والتجارة الداخلية بكفر الشيخ ، قسم المواد البترولية ، بيانات غير منشورة عام ٢٠١٥ م

## ٢- بنزين ٩٢ :

يتضح من خلال دراسة الجدول (١٠) والشكل (١١) أن حجم استهلاك بنزين ٩٢ بالمحافظة قد بلغ ٢٥,٦ مليون لتر بنسبة ٤,١٥% من حجم استهلاك المواد البترولية الأساسية (بنزين ٨٠ ، بنزين ٩٢ ، سولار) عام ٢٠١٦ م ، وتركز ما يقرب من نصف كمية الاستهلاك بثلاثة مراكز هي كفر الشيخ ودسوق وبيلا ( ٤٨,٤% ) من حجم استهلاك بنزين ٩٢ بمراكز المحافظة . وتراوحت نسبة استهلاك بنزين ٩٢ بمراكز



نسبة ما يتم استهلاكه من السولار بمراكز كفر الشيخ وبيلا وسيدى سالم من نصف حجم كمية السولار المستهلك بمراكز المحافظة (٤٨,٧%). . بينما توزعت الكمية الباقية بنسب تراوحت بين (٩,٧٣%) بمركز بلطيم ، (٣,٥٦%) بمركز فوه . وتعد المراكز الشمالية بالمحافظة (مطوبس - فوه - سيدى سالم - الحامول - الرياض - بلطيم) أكثر استهلاكاً في الوقود من المراكز الجنوبية ، حيث بلغت نسبة الاستهلاك بها ٥١,٧% من جملة استهلاك السولار بالمحافظة . ويرجع ذلك إلى أن هذه المراكز تتركز بها عمليات الاستصلاح خاصة مراكز الحامول وبيلا ومطوبس الأمر الذى يزيد من وجود الآلات المستهلكة للسولار بالدرجة الأولى ، كالجرارات الزراعية وآلات الري وغيرها . تباينت كميات الاستهلاك الشهري من المواد البترولية بمحافظة كفر الشيخ عام ٢٠١٥م ومن خلال دراسة الجدول (١١) والشكل (١٣) يمكن استنتاج ما يلى :

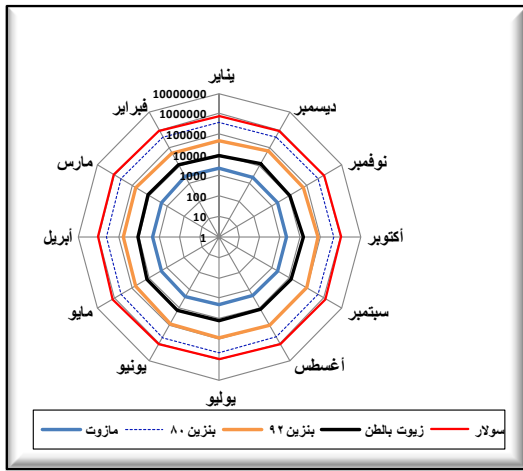
- قلت نسبة استهلاك المازوت إلى أدنى مستوى لها في شهر سبتمبر من عام ٢٠١٥م بينما وصلت إلى أقصاها في شهر يناير ، وكانت شهور الشتاء (يناير وفبراير ومارس) هي الأعلى من حيث نسبة استهلاك المازوت. إلا أنه يمكن القول بأن نسب الاستهلاك خلال شهور السنة من المازوت كانت متقاربة إلى حد كبير، وتراوحت بين ٨,٠٩% في شهر سبتمبر و ٨,٥٨% في شهر يناير.

المحافظة بين ١١,٢% بمركز الرياض ٤,٨٦% بمركز بلطيم . ويمكن تفسير ارتفاع نسبة استهلاك بنزين ٩٢ بمراكز كفر الشيخ ودسوق وبيلا بأن هذه المراكز الثلاث بها حواضر كبيرة الحجم السكاني والعمراني ، وهى مدن كفر الشيخ ودسوق وبيلا ، ويزيد بها حجم الحركة الداخلية والحركة العابرة بكل منها الأمر الذى يزيد من استهلاك بنزين ٩٢. كما تقع مدينة كفر الشيخ في جنوب المحافظة لتربط بين المراكز الشمالية من المحافظة ومراكز محافظة الغربية ، كما أن مدينة بيلا تقع على الطرق التى تربط المحافظة بالمدن الغربية بمحافظة الدقهلية ومدينة المحلة الكبرى ( محافظة الغربية ) ، بينما تعد مدينة دسوق أحد المعابر الرئيسية التى تربط بين محافظة كفر الشيخ ومحافظة البحيرة والاسكندرية غرباً .

### ٣- السولار :

يعد السولار أحد أهم المواد البترولية المستهلكة في محافظة كفر الشيخ ، حيث تعتمد عليه قطاعات كثيرة ، كقطاع النقل للأفراد والبضائع، فضلا عن منشآت قطاع الصناعة والاسكان والطرق والكهرباء والزراعة . وترجع زيادة نسبة استهلاكه بصفة عامة إلى قلة أسعاره مقارنة ببنزين ٨٠ ، بنزين ٩٢ . ويوضح الجدول (١٠) والشكل (١١) أن حجم استهلاك السولار بالمحافظة ٣٩٨,٨ مليون لتر بنسبة ٦٨.٧٦% من جملة استهلاك المواد البترولية الموضحة بالجدول (١٠) . ويتباين توزيع السولار المستهلك بمراكز المحافظة حيث تقترب

استهلكت محافظة كفر الشيخ ٤٤١٦٦٢٥ طنًا من الزيوت المختلفة خلال أشهر عام ٢٠١٥م ، وقد زادت نسب الاستهلاك من الزيوت خلال المدة من مايو ٢٠١٥م حتى أكتوبر عام ٢٠١٥م . وقد قلت نسبة استهلاك الزيوت إلى أدنى مستو لها خلال شهري يناير وفبراير ٢٠١٥م ، حيث بلغت نحو ٦,٣٨% ، ٦,٦٩% على الترتيب .



شكل (١٣) الاستهلاك الشهري من المواد البترولية بمحافظة كفر الشيخ عام ٢٠١٥م ويفسر استهلاك الزيوت بصورة كبيرة خلال الأشهر من مارس حتى أكتوبر بزيادة حجم حركة السيارات التي تستهلك كميات كبيرة من الزيوت . بينما نقل خلال شهري يناير وفبراير لنقص حجم حركة السيارات خلالهما .

- تزداد نسب الاستهلاك من بنزين ٨٠ خلال شهور الصيف والخريف ، وجميعها لم تقل نسبته عن ٨,٨١% من جملة الاستهلاك عام ٢٠١٥م . بينما قلت نسبة الاستهلاك عن ذلك خلال شهور يناير وفبراير وإبريل من عام ٢٠١٥م .

وترجع الزيادة في نسب الاستهلاك بشهور الصيف والخريف إلى النشاط الذي تشهده حركة النقل خلال هذه الشهور بالمناطق المصيفية بالمحافظة ، أما شهور الشتاء فنقل بها نسب الاستهلاك نظراً لسوء حالة الطرق وقلة الحركة عليها خاصة في المناطق الريفية من المحافظة .

- تراوحت نسب استهلاك بنزين ٩٢ عام ٢٠١٥م بين ٥,٦٧% خلال شهر يناير و١١,٣% خلال شهري أغسطس وسبتمبر . ويوضح الجدول (١١) والشكل (١٣) زيادة نسب الاستهلاك بصورة كبيرة خلال المدة من يونيو ٢٠١٥م حتى سبتمبر ٢٠١٥م ، وهي فترة الاصطيف بالمدن الساحلية بالمحافظة ، و التي يزيد معها حركة السيارات الخاصة (الملاكي) التي تستهلك بنزين ٩٢ بصورة كبيرة .

جدول (١١) الاستهلاك الشهري من المواد البترولية بمحافظة كفر الشيخ عام ٢٠١٥ م

| %    | سولار     | %    | زيت بالطن | %    | بنزين ٩٢ | %    | بنزين ٨٠  | %    | مازوت    |                |
|------|-----------|------|-----------|------|----------|------|-----------|------|----------|----------------|
| 6,37 | 25384600  | 6,38 | 281890    | 5,67 | 1454373  | 7,54 | 11733190  | 8,58 | 68890    | يناير          |
| 6,82 | 27190955  | 6,69 | 295497    | 5,54 | 1421976  | 7,02 | 10927260  | 8,42 | 67540    | فبراير         |
| 9,22 | 36763253  | 8,44 | 372756    | 7,18 | 1841524  | 8,44 | 13130021  | 8,56 | 68700    | مارس           |
| 8,48 | 33803246  | 7,82 | 345438    | 7,1  | 1820430  | 7,7  | 11988085  | 8,32 | 66770    | أبريل          |
| 10,6 | 42334137  | 9,71 | 428758    | 7,55 | 1937028  | 8,69 | 13529299  | 8,52 | 68390    | مايو           |
| 8,94 | 35665152  | 9,17 | 404826    | 9,48 | 2432211  | 8,95 | 13933428  | 8,56 | 68680    | يونيو          |
| 7,55 | 30113609  | 8,59 | 379185    | 10,2 | 2621705  | 8,97 | 13963533  | 8,22 | 65952    | يوليو          |
| 8,92 | 35588538  | 8,43 | 372360    | 11,3 | 2891902  | 8,91 | 13872908  | 8,1  | 65020    | أغسطس          |
| 9,05 | 36099620  | 8,87 | 391778    | 11,3 | 2906119  | 8,18 | 12726600  | 8,09 | 64960    | سبتمبر         |
| 8,76 | 34952508  | 9,61 | 424252    | 9,02 | 2313345  | 8,71 | 13551434  | 8,13 | 65247    | أكتوبر         |
| 7,89 | 31485297  | 7,38 | 325952    | 7,55 | 1937028  | 8,69 | 13529299  | 8,3  | 66580    | نوفمبر         |
| 7,38 | 29420094  | 8,92 | 393933    | 8,07 | 2070015  | 8,2  | 12755749  | 8,19 | 65760    | ديسمبر         |
| 100  | 398801009 | 100  | 4416625   | 100  | 25647656 | 100  | 155640806 | 100  | 802489   | الجملة         |
|      | 33233417  |      | 368052,1  |      | 2137305  |      | 12970067  |      | 66874,08 | المتوسط الشهري |

المصدر : الجدول من إعداد الباحث اعتماداً علي بيانات مديرية التموين والتجارة الداخلية بكفر

الشيخ، قسم المواد البترولية ، بيانات غير منشورة ٢٠١٦

#### رابعاً :اقتصاديات محطات الوقود بمحافظة كفر الشيخ :

تعد محطات تموين الوقود من المشروعات التي تحقق أرباحاً إذا تم إدارتها بطريقة علمية صحيحة . ويتوقف حجم الأرباح على عدد من الأمور المهمة ، لعل من أهمها حجم المبيعات اليومية والشهري وكذا الخدمات التي تقدمها المحطة . فالمحطات التي تتوافر بها خدمة التموين والغسيل والتشحيم وإصلاح الكاوتش ويوجد بها سوبر ماركت لبيع المشروبات والمأكولات السريعة تحقق أرباحاً بصورة أكبر . ولذا فإنه من المؤكد أن المحطات أو ظلمبات الرصيف التي لا تقدم أي من الخدمات السابقة لا تحقق أرباحاً كبيرة . فالاعتماد على خدمة التموين فقط يجعل الربح الناتج لا يزيد على

- بلغت نسبة استهلاك السولار أعلى مستوا لها في شهر مايو ٢٠١٥م ، إذ بلغت نحو ١٠,٦% من جملة السولار المستهلك عام ٢٠١٥م والتي بلغت نحو ٣٩٨,٨ مليون لترات ، وزادت نسبة الاستهلاك أيضاً خلال شهري مارس وسبتمبر، حيث بلغت نحو ٩,٢٢% ، ٩,٠٥% على الترتيب . ويفسر ارتفاع نسبة الاستهلاك خلال شهر مايو بأنه شهر حصاد القمح في المحافظة ، الأمر الذي يزيد من نسبة استهلاك السولار ، كما يفسر ارتفاع نسب الاستهلاك خلال شهري مارس وسبتمبر بأنهما من الشهور التي تنشط بها عمليات الصيد ، الأمر الذي يجعل سفن الصيد في حاجة إلى كميات كبيرة من السولار.

٣٥٣٨ جنيهاً ، ثم جاءت أجور العمال في الترتيب الثالث بمتوسط نسبي بلغ ٦,٣% وبمتوسط نقدي بلغ ٢٥٢١,٣ جنيهاً . وشكلت باقي مكونات التشغيل المتمثلة في الضرائب والتأمينات والصيانة والتكاليف الأخرى نسبة متوسطة بلغت ١,٦% .

#### جدول (١٢) المتوسط النسبي لمكونات التشغيل

بمحطات الوقود بمحافظة كفر الشيخ عام ٢٠١٦م

| م | مكونات التشغيل     | (جنيه) | %    |
|---|--------------------|--------|------|
| ١ | الخدمات (كهرباء)   | ٣٥٣٨   | ٨.٨  |
| ٢ | أجور عمال          | ٢٥٢١,٣ | ٦,٣  |
| ٣ | ضرائب وتأمينات     | ٤٨٨    | ١,٢  |
| ٤ | صيانته             | ٨١,٣   | ٠,٢  |
| ٥ | مواد خام ( بنزين ) | ٣٣٥٥٠  | ٨٣,٣ |
| ٦ | أخرى               | ٨١,٣   | ٠,٢  |
|   | الجملة             | ٤٠٢٦٠  | ١٠٠  |

المصدر : الجدول من إعداد الباحث اعتماداً على الدراسة الميدانية .

-تكون دخل المحطات التي تم إجراء الدراسة الميدانية عليها من بيع المنتجات البترولية والغسيل والتشحيم وإصلاح الكاوتش والسوبر ماركت ودخول أخرى. وبلغ متوسط الأرباح اليومي في هذه المحطات نحو ٤١٠٠ جنيهاً موزعة كالتالي : ٢١٠٠ جنيهاً من تموين السيارات ، الغسيل والتشحيم ٨٠٠ جنيهاً ، إصلاح كاوتش ٣٠٠ جنيهاً، بيع الزيوت ٧٠٠ جنيهاً ، والسوبر ماركت ٢٠٠ جنيهاً .

٥% من قيمة المبيعات . ولذا فإنه يمكن القول أن محطات خدمة وتموين السيارات تعد من القطاعات الخدمية ذات المرور الاقتصادي الجيد والتي تجذب رؤوس الاموال للاستثمار بها ويطلق على هذا النوع من الخدمات اسم خدمات السوق market services ، وذلك لأنها تخضع للقوى المتحركة في السوق ، مثل عوامل العرض والطلب وسلوك المتنافسين وكم ونوع الخدمات المتاحة ، واستمرارية تلك الخدمات مرتبطة بالربح<sup>(١)</sup> . وقد تبين من الدراسة الميدانية التي قام بها الباحث خلال المدة من يناير إلى مايو ٢٠١٦. أن هناك تبايناً في حجم المبيعات اليومي بالمحطات ، وكذا توافر بعض الخدمات بعدد كبير من المحطات ، الأمر الذي يؤدي إلى زيادة في حجم الأرباح . وقد استطاع الباحث أن يحدد مكونات التشغيل داخل المحطات الكبيرة والمتوسطة والصغيرة وكذا حجم الأرباح التي تحققها المحطات . وهذا ما يوضحه الجدول (١٢) ومن خلالهما يمكن استنتاج ما يلي :

-جاءت المواد البترولية المختلفة في الترتيب الأول بين مكونات التشغيل وبمتوسط نسبي بلغ ٨٢,٥% ، وبمتوسط نقدي بلغ نحو ٣٣٥٥٠ جنيهاً، وجاءت الخدمات في الترتيب الثاني بنسبة ٨,٨% وبمتوسط نقدي بلغ

(١) مصطفى محمد البغدادي : دراسة منهجية عن علاقة علم الجغرافيا بالخدمات ، حولية كلية البنات ، جامعة عين شمس ، العدد ١٧ ، ١٩٩٤ م ، ص ٢٦٥ .



من مشكلة تسرب الوقود إلى المياه الجوفية وتسبب في تلويثها<sup>(١)</sup>.

وتعد الخزانات الأرضية التي تمتلئ بالوقود قنابل موقوتة قابلة للانفجار في أي وقت ، إضافة إلى ذلك فإن الإطارات والزيوت والشحوم والبطاريات والكيماويات المستعملة في التنظيف تشكل جميعها مصادر خطر، ويمكن أن تتسبب في حوادث خطيرة إذا لم تؤخذ إجراءات السلامة بعين الاعتبار<sup>(١)</sup>.

وتعد محافظة كفر الشيخ من المحافظات من المحافظات التي أنشئت بها محطات الوقود منذ مدة طويلة ، ولذا فإن الكثير منها تم إنشاؤه بشكل عشوائي ودون مراعاة الكثير من الأمور التصميمية والتنظيمية التي تحدد عملية التشغيل وكذا الشروط التي وضعتها الدولة لإنشاء المحطات<sup>(٢)</sup>، إلا أنه - على حد علم الباحث - لا توجد آلية واضحة لمراقبة العمل داخل المحطات ، الأمر الذي يجعل هذه المحطات مصدراً دائماً للتلوث بكافة أشكاله . وتتعدد أشكال التلوث في محطات الوقود حددها القحطاني في ثلاثة أمور هي تلوث الهواء المحيط بالمحطة وتلوث المياه السطحية والجوفية ، والثالث في تلوث التربة في منطقة وجود المحطة ، وقد أوجز القحطاني التلوث البيئي

ومن الجدير بالذكر أن هذه الأرباح قد تختلف من شهر إلى آخر ومن مكان إلى آخر كما أن هناك عوامل تؤثر في حجم الأرباح لعل من أهمها مدى انتظام الامداد اليومي للمحطة من المواد البترولية بواسطة الشركة التي تتبعها المحطة، وكذا متوسط الكميات المباعة والسمعة التي تتبع بها المحطة .

### الآثار البيئية لمحطات الوقود بمحافظة كفر الشيخ :

تشكل محطات خدمة وتموين السيارات بالوقود أحد أهم أخطر الأنشطة التي يتعامل معها المجتمع ، وعلى الرغم من أهمية هذه المحطات الخدمية في قطاع النقل ، فإنها تشكل مركزاً من مراكز تلوث البيئة ، حيث تسهم في تلويث التربة والمياه والهواء إذا لم يراعى فيها والهواء إذا لم يراعى فيها اشتراطات السلامة وطرق التخلص من الزيوت والمواد البترولية المستخدمة بها<sup>(١)</sup> . وقد أشارت الدراسات والأبحاث التي تم تنفيذها في معظم دول العالم إلى حدوث تلوث للمياه الجوفية نتيجة تسرب الوقود من الخزانات الأرضية للمحطات . ففي الولايات المتحدة الأمريكية التي يوجد بها قوانين وإجراءات صارمة بخصوص السلامة والمحافظة على البيئة ، تبين أن نسبة كبيرة من الخزانات الأرضية في العديد من محطاتها تعاني

(1) PEI, Associates, Inc. Handbook of underground storage tank safety and correction technology, Science information resource center, London, 1988, P1

(١) علي محمد القحطاني : مرجع سابق ، ص ١٢ .

(٢) راجع ملحق ٢ .

(١) رشا حامد بندق : مرجع سابق، ص ٦٩ .

الذي يمكن أن يحدث نتيجة أنشطة المحطات وهو ما يوضحه الجدول (١٣)

جدول (١٣) الآثار البيئية الناتجة عن أنشطة

محطات الوقود

| م | النشاط                                 | التلوث البيئي الناتج عنه  |
|---|--|---|
| ١ | تعبئة الخزانات بالوقود بواسطة الصهاريج | -تسرب الوقود أثناء التعبئة إلي أرضية المحطة.<br>- تسرب الوقود من الخزانات إلي المياه الجوفية.<br>-تطاير الوقود إلي الهواء وتلويثه . |
| ٢ | تزويد السيارات بالوقود                 | -تسرب الوقود أثناء التعبئة إلي أرضية المحطة.<br>- تسرب الوقود من أنابيب التوصيل.<br>-تطاير الوقود إلي الهواء وتلويثه                |
| ٣ | تغيير زيوت السيارات وتشحيمها           | -تسرب الزيوت إلي أرضية المحطة والمياه الجوفية<br>- تسرب الزيوت إلي شبكة الصرف<br>-تكدس علب الزيوت الفارغة .                         |
| ٤ | تغيير البطاريات والفلاتر و الإطارات    | -تسرب الرصاص والمطاط والمواد الخطرة الأخرى إلي التربة.<br>- تكدس المواد الصلبة.   |
| ٥ | غسيل السيارات                          | -تسرب غسيل مياه السيارات إلي شبكة الصرف.<br>- تسرب غسيل مياه السيارات إلي أرضية المحطة والمياه الجوفية.                             |

المصدر :علي محمد القحطاني: التلوث البيئي الناتج عن محطات الوقود في مدينة الدمام ، رسالة ماجستير غير منشورة ، جامعة نايف للعلوم الأمنية ، ٢٠٠٥ ، ص ٢٠ .

ولا يختلف الأمر كثيراً بمحطات الوقود الواقعة في نطاق محافظة كفر الشيخ ، وقد حاول

جدول(١٤) طرق تصريف المياه الناتجة عن غسيل السيارات بمحطات الوقود بمحافظة كفر الشيخ عام ٢٠١٥

| الجملة           | ترع ومصارف |     | خزانات أرضية |     | صرف صحي |      | الجملة |
|------------------|------------|-----|--------------|-----|---------|------|--------|
|                  | عدد        | %   | عدد          | %   | عدد     | %    |        |
| محطات المدن      | ٨          | ١٠٠ | ٠            | ٠   | ٠       | ١٠٠  | ٨      |
| محطات داخل الريف | ١٢         | ١٠٠ | ٠            | ٠   | ١٠      | ١٦,٧ | ٢      |
| محطات خارج المدن | ٤٢         | ١٠٠ | ٣            | ٧,٢ | ٣٩      | ٩٢,٨ | ٠      |
| الجملة           | ٦٢         | ١٠٠ | ٧٩           | ٤,٨ | ٤٩      | ٧٩   | ١٦,٢   |

المصدر : الجدول من إعداد الباحث اعتماداً على الدراسة الميدانية .

-بلغت نسبة المحطات التي تقوم بالصرف على شبكة الصرف الصحي ١٦,٢%، كما بلغت نسبة المحطات التي تقوم بالصرف علي خزانات الأرضية الخاصة بها ٧٩%، في

محافظة كفر الشيخ ، وذلك للتعرف على الصورة التوزيعية لها ، وذلك بغرض الوصول إلى التنظيم المكاني الأمثل لها بالمحافظة .

٢- أوضحت الدراسة الارتباط الواضح بين الزيادة في أطوال الطرق ومحطات الوقود . إذ زاد عدد المحطات من ثمان محطات بنهاية النصف الأول من القرن العشرين إلى ١٣٤ محطة في يناير عام ٢٠١٦م ، وتقاربت نسبة نمو في المحطات والطرق خلال الفترات التي تم دراستها ، وهذا ما يتضح من الجدول (١) والشكل (١) .

٣- ظهرت أول محطة وقود بمدينة كفر الشيخ في عشرينيات القرن العشرين وظلت مرتبطة بالمدن إلى أن دخلت محطات الوقود إلى ريف المحافظة في بداية النصف الثاني من القرن العشرين ، وذلك مع بداية عمليات الاستصلاح في المحافظة .

٤- اتضح من خلال الدراسة الارتباط الواضح بين ظهور محطات الوقود والسكك الحديدية في النصف الأول من القرن العشرين ، إلا أن هذا الارتباط بدأ في التفكك مع تنامي عمليات رصف الطرق الإقليمية بالمحافظة ، وأصبح الارتباط مع الطرق المرصوفة بصورة أكبر . وقد تبين للباحث من خلال الدراسة أن ما يزيد على ثلثي عدد المحطات يوجد على الطرق الإقليمية التي ترتبط بين مدن المحافظة ، في حين توزع الثلث المتبقي على الطرق

حين بلغت نسبة المحطات التي تقوم بالصرف على الترع والمصارف ٤,٨% .  
-تبين للباحث أن الصرف على شبكة الصرف الصحي له أثاره السلبية ، حيث إن صرف المياه الممتزجة بالزيوت كثيرًا ما يؤدي إلي انسداد مواسير الصرف الصحي . كما تبين الباحث أن الصرف على خزانات له أثاره السلبية أيضا ، حيث إن معظم الخزانات قديمة ومتهاكلة ، الأمر الذي يساعد علي تسرب المياه إلي أرضية المحطات وقد يؤدي إلي اختلاطها بالمياه الجوفية . وكانت المشكلة الأخطر في المحطات التي تصرف مياهها الزائدة في الترع والمصارف. وقد برر أصحاب هذه المحطات بأنهم يقومون بالصرف على الترع والمصارف نتيجة وجود أعطال في الخزانات وصعوبة عملية نزحها . ولذا فإن عدم صرف هذه المياه الزائدة بالمحطة يؤدي إلي انتشار الكثير من الأمراض نتيجة عمليات التلوث المختلفة .

### الختام:

تعرض الباحث لدراسة موضوع التنظيم المكاني لمحطات الوقود بمحافظة كفر الشيخ ، وضمت الدراسة أربعة أقسام رئيسية ، وتمت دراستها باستفاضة ، وتم التوصل من خلال هذه الدراسة إلى مجموعة من النتائج والتوجيهات التي يمكن إيجازها فيما يلي :

### أولا : النتائج :

١- توصلت الدراسة إلى الأهمية المتزايدة لدراسة موضوع محطات الوقود في

- المرصوفة التي ترتبط بين حواضر المراكز والقرى التابعة لها .
- ٥- توزعت محطات الوقود على مدن وقرى المحافظة ، حيث بلغ عددها بالمدن ٣٥ محطة بنسبة ٢٦,١% من جملة عدد المحطات بالمحافظة ، في حين بلغ عددها بالريف وعلى الطرق الريفية ٩٩ محطة بنسبة بلغت ٧٣,٩% من جملتها بالمحافظة.
- ٦- تباينت السعات التخزينية لمحطات الوقود بالمحافظة ، حيث تراوحت فئات السعة التخزينية بين ٥٠ ألف لتر إلى أكثر من ٣٠٠ ألف لتر من المواد البترولية المختلفة، ويمكن القول أن معظم المحطات الكبيرة السعة توجد داخل المدن وعلى الطرق الإقليمية .
- ٧- استطاع الباحث أن يرصد ظاهرة سيئة تتميز بها الدول النامية بصفة هامة ومن بينها مصر ، وهى أن تخطيط إنشاء الطرق لا يرتبط بالخدمات التي يجب أن تتوفر ومن بينها محطات الوقود ، والدليل على ذلك أن عدد المحطات على الطرق الحديثة والسريعة بالمحافظة قليل جداً ، ومنها على سبيل المثال الطريق الدولي الساحلي، وطريق كفر الشيخ - المحلة الكبرى، وطريق عزبة البرج - كفر الشيخ، وهذا بالطبع يدل على سوء عملية التخطيط التي يجب أن تكون متكاملة .
- ٨- تحكمت شركتان بصورة كبيرة في عملية تسويق المواد البترولية بالمحافظة ، وهما شركة مصر للبتروول وشركة التعاون ، حيث زادت نسبة تسويقهما عن ثلثي كمية المواد البترولية المُسوقة ، فيما قل دور شركات القطاع الاستثماري في عملية التسويق .
- ٩- تبين للباحث من خلال الدراسة الميدانية التي تم إجراؤها خلال المدة من فبراير إلى مايو ٢٠١٦م أن معظم محطات الوقود لا تتبع المعايير والاشتراطات البيئية عند بداية إنشائها أو أثناء عملية التشغيل .
- ١٠- اتضح للباحث أن هناك عددا من المعوقات التي تواجه بعض محطات الوقود بالمحافظة، الأمر الذي يؤدي إلى توقفها عن العمل ، وقد بلغ عددها تسع محطات عام ٢٠١٦م . واتضح أن التوقف قد يكون لأسباب تمويلية أو إدارية وغيرها .

### ثانياً : التوصيات :

تعرض الباحث لتحديد عدد من النتائج التي توصل إليها الباحث ، ولذا توصى الدراسة بالآتي :

- ١- يجب إعادة تقييم التوزيع الجغرافي لمحطات الوقود على مستوى مراكز محافظة كفر الشيخ وكذا الطرق الإقليمية والسريعة ، بحيث لا يتم التصريح بإقامة محطات جديدة إلا بالأماكن المطلوب إقامة وقود بها .

- ٢- لابد من فرض رقابة صارمة على محطات الوقود عند التصريح بإنشائها ، بحيث تتبع القواعد الصحيحة عند الإنشاء.
- ٣- يجب أن تقوم الأجهزة الرقابية بدورها المنوط بها على أكمل وجه ، وذلك في الرقابة على عمليات التسويق وكذا تطبيق المعايير البيئية للتشغيل .
- ٤- يجب تشجيع القطاع الاستثماري والقطاع الخاص علي المساهمة في إنشاء محطات الوقود بصورة فعالة ، وذلك للتخفيف عن الدولة .
- ٥- لابد من وضع خطة واضحة لعملية الرقابة على محطات الوقود ، بصفة عامة والتلوث الذي ينتج عنها . ويمكن في هذا الصدد إلزام محطات الوقود بإبرام عقود مع شركات متخصصة للتخلص من النفايات الصلبة والسائلة .
- ٥- مديرية الضرائب بمحافظة كفر الشيخ ، بيانات عن محطات الوقود المسجلة .
- ٦- محافظة كفر الشيخ ، إدارة الأمن الصناعي، بيان عن شروط الأمان بالمحطات .
- ٧- مركز المعلومات ودعم اتخاذ القرار بمحافظة كفر الشيخ ، الكتاب الإحصائي السنوي ، سنوات مختلفة .

### ثانياً : المراجع

- ١- أحمد سمير الدسوقي : توزيع محطات استهلاك الوقود بإقليم القاهرة الكبرى، مجلة كلية البنات - جامعة عين شمس ، ٢٠٠٦ م .
- ٢- أشرف أحمد عبده : التوزيع المكاني لمحطات تموين الوقود بالمدينة المنورة باستخدام نظم المعلومات الجغرافية،المجلة الجغرافية العربية،إصدار خاص ٢٠١٣ م .
- ٣- رشا حامد بندق: محطات خدمة وتموين السيارات بالوقود علي طريق القاهرة الاسكندرية ، دراسة في جغرافية الخدمات،معهد بحوث الشرق الأوسط - جامعة عين شمس ، العدد ٢٧ ، عام ٢٠١٠ م .
- ٤- سعيد أحمد عبده : جغرافية النقل الحضري . مفهومها ، ميدانها ، مناهجها . مجلة الجمعية الجغرافية الكويتية ، رسائل جغرافية ، العدد ٣٢١ ، ص ٣ .
- ٥- صفوح خير : البحث الجغرافي ، مناهجه وأساليبه . دار المريخ للنشر ، الرياض ١٩٩٠ .

### المصادر والمراجع :

#### أولاً : المصادر

- ١- الجهاز المركزي للتعبئة العامة والإحصاء، تقديرات السكان لمراكز محافظة كفر الشيخ، سنوات مختلفة .
- ٢- جهاز شئون البيئة بمحافظة كفر الشيخ ، الاشتراطات البيئية لإنشاء محطات الوقود .
- ٣- مديرية التموين والتجارة الداخلية، قسم المواد البترولية، بيانات الاستهلاك والتسويق، سنوات مختلفة .
- ٤- مديرية الطرق والنقل، أطوال الطرق الإقليمية بالمحافظة .

- ٦- عفيفي محمد صديق : تسويق المنتجات البترولية ، وكالة المطبوعات ، الكويت ، ١٩٧٧ .
- ٧- عمر محمد علي : التوزيع المكاني لمحطات تموين الوقود بمكة المكرمة باستخدام نظم المعلومات الجغرافية ، المجلة الجغرافية العربية ، إصدار خاص ٢٠١٢ م .
- ٨- علي محمد القحطاني: التلوث البيئي الناتج عن محطات الوقود في مدينة الدمام ، رسالة ماجستير غير منشورة ، جامعة نايف للعلوم الأمنية ، ٢٠٠٥ م.
- ٩- محروس إبراهيم المعداوي : محطات تموين الوقود بمحافظة دمياط ، دراسة جغرافية ، المجلة الجغرافية العربية ، العدد ٥١، الجزء الأول ٢٠٠٨ م .
- ١٠- مصطفى محمد البغدادي : دراسة منهجية عن علاقة علم الجغرافيا بالخدمات ، حولية كلية البنات ، جامعة عين شمس ، العدد ١٧ ، ١٩٩٤ م .
- (11) Scheck Rating : Sector study on the petrol station market , London , 2007 , p 9 .
- (12) PEI ,Associates ,Inc. Handbook of underground storage tank safety and correction technology ,Science information resource center , London , 1988, P1

ملحق (١) توزيع محطات الوقود بمركز كفر الشيخ حسب نشاطها والاستهلاك السنوي ومتوسط  
الاستهلاك اليومي عام ٢٠١٥

| المتاح | المالك                  | الشركة      | النشاط      | بنزين ٨٠ | بنزين ٩٢ | سولار  | بنزين ٨٠ | بنزين ٩٢ | سولار    | الاستهلاك السنوي | الاستهلاك اليومي |
|--------|-------------------------|-------------|-------------|----------|----------|--------|----------|----------|----------|------------------|------------------|
|        |                         |             |             | بنزين ٨٠ | بنزين ٩٢ | سولار  | بنزين ٨٠ | بنزين ٩٢ | سولار    |                  |                  |
|        | إيمان حسن درويش         | التعاون     | ت + خ       | 8473     | 554      | 12953  | 3092645  | 202210   | 4727845  |                  |                  |
|        | الزراعة الآلية بسخا     | التعاون     | ت + خ       | 7541     | 527      | 13028  | 2752465  | 192355   | 4755220  |                  |                  |
| حضر    | علي ابراهيم الجداد      | التعاون     | ت + خ       | 7425     | 674      | 10238  | 2710125  | 246010   | 3736870  |                  |                  |
|        | علي السيد هلالى         | مصر للبترول | ت + خ       | 9562     | 954      | 9845   | 3490130  | 348210   | 3593425  |                  |                  |
|        | عادل محمد محمود         | أكسون       | ت           | 6541     | 948      | 6547   | 2387465  | 346020   | 2389655  |                  |                  |
|        | الجيش                   | الوطنية     | ت + خ       | 7489     | 1129     | 15478  | 2733485  | 412085   | 5649470  |                  |                  |
|        |                         |             |             |          |          |        |          |          |          |                  |                  |
|        | علي محمد غازي           | التعاون     | ت + خ       | 8324     | 483      | 9527   | 3038260  | 176295   | 3477355  |                  |                  |
|        | علي ابراهيم الحداد      | التعاون     | ت + خ       | 504      | 211      | 8765   | 183960   | 77015    | 3199225  |                  |                  |
|        | عيد عبد المنعم مرعي     | التعاون     | ت + خ       | 6741     | 547      | 3241   | 2460465  | 199655   | 1182965  |                  |                  |
|        | مصطفى رمضان البنا       | التعاون     | ت + خ       | 8357     | 557      | 13498  | 3050305  | 203305   | 4926770  |                  |                  |
|        | محمد يوسف رشوان         | التعاون     | ت + خ       | 5427     | 423      | 13247  | 1980855  | 154395   | 4835155  |                  |                  |
|        | خلفاء أحمد شوشه         | التعاون     | ت + خ       | 5552     | 555      | 7861   | 2026480  | 202575   | 2869265  |                  |                  |
| ريف    | حامد حامد الشوافي       | مصر للبترول | ت + خ       | 10264    | 1138     | 34328  | 3746360  | 415370   | 12529720 |                  |                  |
|        | بركات ابراهيم طه        | مصر للبترول | ت + خ       | 4947     | 289      | 3457   | 1805655  | 105485   | 1261805  |                  |                  |
|        | حمدي عبد الغفار الدريني | مصر للبترول | ت + خ       | 3954     | 664      | 5899   | 1443210  | 242360   | 2153135  |                  |                  |
|        | سنية عبد القادر وهبه    | مصر للبترول | تلمبة ترصيف | 1307     | 0        | 7539   | 477055   | 0        | 2751735  |                  |                  |
|        | زيزي البكري البدر اوي   | مصر للبترول | ت           | 2345     | 412      | 10358  | 855925   | 150380   | 3780670  |                  |                  |
|        | بثينه بسيوني زراره      | تام أويل    | ت           | 2248     | 872      | 6548   | 820520   | 318280   | 2390020  |                  |                  |
|        | ابراهيم أحمد صالح       | تام أويل    | ت + خ       | 5247     | 642      | 8703   | 1915155  | 234330   | 3176595  |                  |                  |
|        | سمر أحمد النوري         | طاقا        | ت + خ       | 18241    | 632      | 39114  | 6657965  | 230680   | 14276610 |                  |                  |
|        | عبد السلام بدوي عز      | مصر للبترول | ت + خ       | 1580     | 602      | 11942  | 576700   | 219730   | 4358830  |                  |                  |
|        | سامي محمد زغول          | توتال       | ت + خ       | 1951     | 298      | 2472   | 712115   | 108770   | 902280   |                  |                  |
|        | غاده يوسف عوص           | مصر للبترول | ت           | 4254     | 960      | 1472   | 1552710  | 350400   | 537280   |                  |                  |
|        | الجملة                  |             |             | 138274   | 14071    | 256060 | 50470010 | 5135915  | 93461900 |                  |                  |

المصدر : مديرية التموين والتجارة الداخلية ، محافظة كفر الشيخ - قسم المواد البترولية ، بيانات غير منشورة ٢٠١٥ م .

تابع ملحق (١) توزيع محطات الوقود بمركز دسوق حسب نشاطها والاستهلاك السنوي ومتوسط

الاستهلاك اليومي عام ٢٠١٥

| الرقم  | المالك                  | النشاط     | متوسط الاستهلاك اليومي | بنزين ٩٢ | بنزين ٨٠ | سولار | الاستهلاك السنوي | سولار    |
|--------|-------------------------|------------|------------------------|----------|----------|-------|------------------|----------|
|        | محمد عبدالمجيد<br>عاشور | التعاون    | ١٤٧٦                   | ٣٤٨      | ١٢١٨     | ١٢١٨  | ١٢٧٠٢٠           | ٤٤٤٥٧٠   |
| حضر    | عبد المتصف القصاص       | مصر للبترو | ٣٢٥٦                   | ٥٩٢      | ٣٢٥٦     | ٣٢٥٦  | ٢١٦٠٨٠           | ١١٨٨٤٤٠  |
|        | خالد محمد جمال          | مصر للبترو | ٦٥٧٩                   | ٦٢٥      | ١٢٣٠٨    | ١٢٣٠٨ | ٢٢٨١٢٥           | ٤٤٩٢٤٢٠  |
|        | حسن نصرحسن              | أكسون      | ١٩٥٧                   | ٨٤٣      | ١٠٢٣٤    | ١٠٢٣٤ | ٣٠٧٦٩٥           | ٣٧٣٥٤١٠  |
|        |                         |            |                        |          |          |       | ٠                | ٠        |
|        | فوزية إبراهيم خفاجي     | التعاون    |                        |          | ٢٧٤٣     | ٢٧٤٣  | ٠                | ١٠٠١١٩٥  |
|        | زين الدين مصطفى         | التعاون    | ٣٤٣٢                   | ٦٨٤      | ٣٤٨٩     | ٣٤٨٩  | ٢٤٩٦٦٠           | ١٢٧٣٤٨٥  |
|        | حماده محمد منكور        | التعاون    | ٧٥٤٨                   | ٧٤٨      | ٢١٦٤     | ٢١٦٤  | ٢٧٥٥٠٢٠          | ٧٨٩٨٦٠   |
|        | عمروكمال غنيم           | مصر للبترو | ٠                      | ٠        | ٢١٦٧     | ٢١٦٧  | ٠                | ٧٩٠٩٥٥   |
| ريف    | طارق إبراهيم سليم       | مصر للبترو | ٨٢٤٣                   | ٥٦٧      | ٨٤٧٣     | ٨٤٧٣  | ٢٠٦٩٥٥           | ٣٠٩٢٦٤٥  |
|        | عصام شحاته البستاوي     | مصر للبترو | ٥٦٨٧                   | ٥٦٩      | ٨٠٣٦     | ٨٠٣٦  | ٢٠٧٦٨٥           | ٢٩٣٣١٤٠  |
|        | أحمد علي أبوخشيبة       | مصر للبترو | ٦٥٤٨                   | ٩٥٣      | ٢٢١٣٤    | ٢٢١٣٤ | ٣٤٧٨٤٥           | ٨٠٧٨٩١٠  |
|        | أحمد عبدالمنصف          | أكسون      | ٠                      | ٠        | ٠        | ٠     | ٠                | ٠        |
|        | عبدالمنصف القصاص        | كالتكس     | ٢٥٣                    | ٨٥٧      | ١٠٣٢٨    | ١٠٣٢٨ | ٣١٢٨٠٥           | ٣٧٦٩٧٢٠  |
|        | عبدالهادي بيلي جاويش    | مصر للبترو | ٣١٨٧                   | ٦٣٧      | ٣٢١١     | ٣٢١١  | ٢٣٢٥٠٥           | ١١٧٢٠١٥  |
|        | هبة الله عز الدين       | التعاون    | ٢١٨٧                   | ٨٥٣      | ٢٤٩٦     | ٢٤٩٦  | ٣١١٣٤٥           | ٩١١٠٤٠   |
|        | محمد أحمد السملوي       | مصر للبترو | ٣٢٩٧                   | ١١٢٤     | ٣٢٦٤     | ٣٢٦٤  | ٤١٠٢٦٠           | ١١٩١٣٦٠  |
|        | فايزة محمد الشرقاوي     | مصر للبترو | ٤٥٧٦                   | ١٤٣١     | ٤٣٦٨     | ٤٣٦٨  | ٥٢٢٣١٥           | ١٥٩٤٣٢٠  |
| الجملة |                         |            |                        |          |          |       | ٣٩٥٣٣١٥          | ٣٦٤٥٩٤٨٥ |

المصدر : مديرية التموين والتجارة الداخلية ، محافظة كفر الشيخ - قسم المواد البترولية ، بيانات غير

منشورة ٢٠١٥ ،



## تابع ملحق (١) توزيع محطات الوقود بمركز مطوبس حسب نشاطها والاستهلاك السنوي ومتوسط

## الاستهلاك اليومي عام ٢٠١٥

| الرقم  | المالك         | الشركة  | النشاط | بنزين | متوسط الاستهلاك اليومي | سولار | بنزين ٨٠ | بنزين ٩٢ | سولار    |
|--------|----------------|---------|--------|-------|------------------------|-------|----------|----------|----------|
| ريف    | منصور أحمد     | التعاون | ت + خ  | 1415  | 302                    | 5483  | 516475   | 110230   | 2001295  |
| ريف    | نعيمه خليل شكر | التعاون | ت + خ  | 657   | 347                    | 6578  | 239805   | 126655   | 2400970  |
| حضر    | سعد عبدالحميد  | مصر     | ت + خ  | 1498  | 953                    | 7318  | 546770   | 347845   | 2671070  |
| ريف    | منال فتوح      | مصر     | ت + خ  | 5324  | 392                    | 7984  | 1943260  | 143080   | 2914160  |
| ريف    | أحمد أحمد طاغر | مصر     | ت      | 1357  | 457                    | 33214 | 495305   | 166805   | 12123110 |
| حضر    | تاج النصر محمد | أكسون   | ت + خ  | 1364  | 567                    | 14256 | 497860   | 206955   | 5203440  |
| حضر    | متولي إسماعيل  | أكسون   | ت + خ  | 5328  | 523                    | 10457 | 1944720  | 190895   | 3816805  |
| ريف    | عماد عبداللطيف | التعاون | ت + خ  | 3498  | 437                    | 8642  | 1276770  | 159505   | 3154330  |
| الجملة |                |         |        |       |                        |       | 7460965  | 1451970  | 34285180 |

المصدر : مديرية التميمين والتجارة الداخلية ، محافظة كفر الشيخ - قسم المواد البترولية ، بيانات غير منشورة ٢٠١٥

تابع ملحق (١) توزيع محطات الوقود بمركز بيلا حسب نشاطها والاستهلاك السنوي ومتوسط الاستهلاك اليومي عام ٢٠١٥ م

| الرقم  | المالك               | الشركة      | النشاط | بنزين ٨٠ | متوسط الاستهلاك اليومي | سولار  | بنزين ٨٠ | بنزين ٩٢ | سولار    |
|--------|----------------------|-------------|--------|----------|------------------------|--------|----------|----------|----------|
| حضر    | ماجد سعيان عبدالله   | التعاون     | ت + خ  | 4239     | 432                    | 11534  | 1547235  | 157680   | 4209910  |
| ريف    | صباحي يحيى محمد      | التعاون     | ت + خ  | 4573     | 622                    | 8754   | 1669145  | 227030   | 3195210  |
| ريف    | السيد محمود درويش    | التعاون     | ت + خ  | 4231     | 348                    | 7136   | 1544315  | 127020   | 2604640  |
| ريف    | السعدني بدير         | مصر للبترول | ت + خ  | 3398     | 329                    | 22547  | 1240270  | 120085   | 8229655  |
| حضر    | موسي حافظ عامر       | أكسون       | ت      | 4541     | 786                    | 18547  | 1657465  | 286890   | 6769655  |
| ريف    | سمر أحمد النوري      | الوطنية     | ت + خ  | 6981     | 1261                   | 22315  | 2548065  | 460265   | 8144975  |
| ريف    | محمد محمد عبدالعزيز  | التعاون     |        | 6287     | 938                    | 10238  | 2294755  | 342370   | 3736870  |
| ريف    | الحسيني المتولي      | التعاون     | ت + خ  | 5638     | 235                    | 9531   | 2057870  | 85775    | 3478815  |
| حضر    | مايسه منصف حامد      | التعاون     | ت + خ  | 3567     | 239                    | 1942   | 1301955  | 87235    | 708830   |
| حضر    | محمد عقل موسى        | التعاون     | ت + خ  | 4578     | 447                    | 5421   | 1670970  | 163155   | 1978665  |
| ريف    | عبدالعزيز الخضراوي   | التعاون     | ت + خ  | 5193     | 596                    | 2345   | 1895445  | 217540   | 855925   |
| ريف    | عادل عبدالحميد       | التعاون     | ت + خ  | 5849     | 964                    | 2647   | 2134885  | 351860   | 966155   |
| ريف    | إبراهيم البسطويسي    | التعاون     | ت + خ  | 4327     | 576                    | 3483   | 1579355  | 210240   | 1271295  |
| ريف    | محمد عبدالحليم زيدان | مصر للبترول | ت + خ  | 3267     | 1367                   | 5647   | 1192455  | 498955   | 2061155  |
| الجملة |                      |             |        | 66669    | 9140                   | 132087 | 24334185 | 3336100  | 48211755 |

المصدر : مديرية التميمين والتجارة الداخلية ، محافظة كفر الشيخ - قسم المواد البترولية ، بيانات غير منشورة ٢٠١٥ ،

تابع ملحق (١) توزيع محطات الوقود بمركز الرياض حسب نشاطها والاستهلاك السنوي ومتوسط

الاستهلاك اليومي عام ٢٠١٥ م

| رقم المحطة | المالك                | الشركة          | النشاط | بنزين<br>٨٠ | بنزين<br>٩٢ | سولار | بنزين<br>٨٠ | بنزين<br>٩٢ | الاستهلاك<br>السنوي |
|------------|-----------------------|-----------------|--------|-------------|-------------|-------|-------------|-------------|---------------------|
| حضر        | خضرة بهنسي محمد       | التعاون         | ت      | 1248        | 332         | 2145  | 455520      | 121180      | 782925              |
| ريف        | سامي عمر مصطفى        | التعاون         | ت + خ  | 3458        | 586         | 8239  | 1262170     | 213890      | 3007235             |
| ريف        | عباس سعد أحمد         | التعاون         | ت + خ  | 4521        | 652         | 15249 | 1650165     | 237980      | 5565885             |
| ريف        | علي أنور المنشاوي     | مصر<br>للبنترول | ت + خ  | 5834        | 424         | 24351 | 2129410     | 154760      | 8888115             |
| ريف        | طارق مصطفى كامل       | مصر<br>للبنترول | ت      | 1539        | 876         | 5328  | 561735      | 319740      | 1944720             |
| ريف        | هنداوي بسيوني<br>حسين | مصر<br>للبنترول | ت      | 3257        | 2136        | 6537  | 1188805     | 779640      | 2386005             |
| ريف        | فتحي محمد إبراهيم     | مصر<br>للبنترول | ت+خ    | 1238        | 852         | 5479  | 451870      | 310980      | 1999835             |
| ريف        | محمد بسيوني أحمد      | أكسون           | ت + خ  | 2164        | 334         | 16547 | 789860      | 121910      | 6039655             |
| حضر        | رشاد محمود عبد الغني  | مصر<br>للبنترول | ت      | 943         | 428         | 4234  | 344195      | 156220      | 1545410             |
| حضر        | منال مأمون بسيوني     | مصر<br>للبنترول | ت      | 897         | 563         | 3278  | 327405      | 205495      | 1196470             |
| ريف        | إبراهيم السيد محمد    | طاقه            | ت + خ  | 1283        | 659         | 3326  | 468295      | 240535      | 1213990             |
| الجملة     |                       |                 |        |             |             |       | 9629430     | 2862330     | 34570245            |

المصدر : مديرية التموين والتجارة الداخلية ، محافظة كفر الشيخ - قسم المواد البترولية ، بيانات غير منشورة ٢٠١٥ ،

## تابع ملحق (١) توزيع محطات الوقود بمرکز فوه حسب نشاطها والاستهلاك السنوي ومتوسط

## الاستهلاك اليومي عام ٢٠١٥ م

| رقم المحطة | اسم المحطة                | نوع الوقود  | الاستهلاك السنوي | متوسط الاستهلاك اليومي | نوع الوقود | الاستهلاك السنوي | متوسط الاستهلاك اليومي |
|------------|---------------------------|-------------|------------------|------------------------|------------|------------------|------------------------|
|            |                           |             | بنزين ٨٠         | بنزين ٩٢               | سولار      | بنزين ٨٠         | بنزين ٩٢               |
| 522680     | محمد يوسف البديري         | التعاون     | ٩٤٧              | ٤١٢                    | ١٤٣٢       | ٣٤٥٦٥٥           | ١٥٠٣٨٠                 |
| 2745895    | أحمد عبدالفتاح أبو السعود | مصر للبترول | ٣٢٤٩             | ٩٣٤                    | ٧٥٢٣       | ١١٨٥٨٨٥          | ٣٤٠٩١٠                 |
| 4492420    | ياسر محمد خليل            | أكسون       | ٤٥٦٧             | ٨٦٤                    | ١٢٣٠٨      | ١٦٦٦٩٥٥          | ٣١٥٣٦٠                 |
| 3735410    | محمد نعمان أبو السعود     | أكسون       | ١٩٥٧             | ٦٨٤                    | ١٠٢٣٤      | ٧١٤٣٠٥           | ٢٤٩٦٦٠                 |
| 2708665    | عاطف علي خليفه            | أكسون       | ٣٣٥٣             | ٣٠٢                    | ٧٤٢١       | ١٢٢٣٨٤٥          | ١١٠٢٣٠                 |
| 14205070   |                           |             |                  |                        |            | ٥١٣٦٦٤٥          | ١١٦٦٥٤٠                |

المصدر : مديرية التموين والتجارة الداخلية ، محافظة كفر الشيخ - قسم المواد البترولية ، بيانات غير منشورة ٢٠١٥ ،

## تابع ملحق (١) توزيع محطات الوقود بمرکز الحامل حسب نشاطها والاستهلاك السنوي ومتوسط الاستهلاك اليومي عام ٢٠١٥ م

| رقم المحطة | اسم المحطة            | نوع الوقود  | الاستهلاك السنوي | متوسط الاستهلاك اليومي | نوع الوقود | الاستهلاك السنوي | متوسط الاستهلاك اليومي |
|------------|-----------------------|-------------|------------------|------------------------|------------|------------------|------------------------|
|            |                       |             | بنزين ٨٠         | بنزين ٩٢               | سولار      | بنزين ٨٠         | بنزين ٩٢               |
| 564655     | بلال أنور المنشاوي    | التعاون     | ٩٥٧              | ٢٥١                    | ١٥٤٧       | ٣٤٩٣٠٥           | ٩١٦١٥                  |
| 1551615    | عاطف إبراهيم علي      | التعاون     | ٩٥٣              | ٣٣٥                    | ٤٢٥١       | ٣٤٧٨٤٥           | ١٢٢٢٧٥                 |
| 3086805    | محمد أنور المنشاوي    | التعاون     | ٢٤٥٣             | ٢٢٩                    | ٨٤٥٧       | ٨٩٥٣٤٥           | ٨٣٥٨٥                  |
| 3479910    | السيد عبدالبيدع       | التعاون     | ٦٣٢              | ٣٥٥                    | ٩٥٣٤       | ٢٣٠٦٨٠           | ١٢٩٥٧٥                 |
| 946080     | عبدالعزیز محمد أحمد   | التعاون     | ٤٥٩              | ٣٦٤                    | ٢٥٩٢       | ١٦٧٥٣٥           | ١٣٢٨٦٠                 |
| 1187710    | علي أنور المنشاوي     | مصر للبترول | ٣٦٧              | ٢٢١                    | ٣٢٥٤       | ١٣٣٩٥٥           | ٨٠٦٦٥                  |
| 937685     | حماده عبدالقصور حماده | مصر للبترول | ١٢٤٤             | ٢٤٨                    | ٢٥٦٩       | ٤٥٤٠٦٠           | ٩٠٥٢٠                  |
| 1174570    | أنور المنشاوي عابدين  | أكسون       | ٥٤٣٨             | ٣٦٥                    | ٣٢١٨       | ١٩٨٤٨٧٠          | ١٣٣٢٢٥                 |
| 1328965    | شريف عبدالجليل غازي   | أكسون       | ٦٦٦              | ٢١١                    | ٣٦٤١       | ٢٤٣٠٩٠           | ٧٧٠١٥                  |
| 2061155    | عاطف إبراهيم علي      | توتال       | ٤٦٥٨             | ٣٥٩                    | ٥٦٤٧       | ١٧٠٠١٧٠          | ١٣١٠٣٥                 |
| 2719615    | محمد أنور المنشاوي    | تام أويل    | ٣٢٦٥             | ٢٥٦                    | ٧٤٥١       | ١١٩١٧٢٥          | ٩٣٤٤٠                  |
| 2548430    | رمضان عبدالرحمن       | التعاون     | ٥٦٨٢             | ٤٥٩                    | ٦٩٨٢       | ٢٠٧٣٩٣٠          | ١٦٧٥٣٥                 |
| 1082955    | جموده شمس الدين       | التعاون     | ٦٥٤              | ٣٦٩                    | ٢٩٦٧       | ٢٣٨٧١٠           | ١٣٤٦٨٥                 |
| 3403260    | محمد منصور الدخيسي    | مصر للبترول | ٥٨١              | ٣٨٧                    | ٩٣٢٤       | ٢١٢٠٦٥           | ١٤١٢٥٥                 |
| 1763680    | طه عبدالعزیز شحاته    | طاقه        | ٢١٨٧             | ٢٨٧                    | ٤٨٣٢       | ٧٩٨٢٥٥           | ١٠٤٧٥٥                 |
| 1370210    | جمال محمد عبدالعطي    | مصر للبترول | ٣٢٤٩             | ٤٦٢                    | ٣٧٥٤       | ١١٨٥٨٨٥          | ١٦٨٦٣٠                 |
| 1301955    | إيهاب عبدالوجود       | مصر للبترول | ٢٩٤٣             | ٣٩٨                    | ٣٥٦٧       | ١٠٧٤١٩٥          | ١٤٥٢٧٠                 |
| 2054220    | أمين سعد يوسف         | مصر للبترول | ٣٦٥٨             | ٥٣٤                    | ٥٦٢٨       | ١٣٣٥١٧٠          | ١٩٤٩١٠                 |
| 32563475   |                       |             |                  |                        |            | ١٤٦١٦٩٠          | ٢٢٢٢٨٥٠                |

المصدر : مديرية التموين والتجارة الداخلية ، محافظة كفر الشيخ - قسم المواد البترولية ، بيانات غير منشورة ٢٠١٥ ،

تابع ملحق (١) توزيع محطات الوقود بمركز سيدي سالم حسب نشاطها والاستهلاك السنوي ومتوسط

الاستهلاك اليومي عام ٢٠١٥ م

| الرمز    | العنوان | الشركة   | النشاط | متوسط الاستهلاك اليومي | سولار | بنزين ٨٠ | الاستهلاك السنوي                 |
|----------|---------|----------|--------|------------------------|-------|----------|----------------------------------|
|          |         |          |        | بنزين ٨٠               | سولار | بنزين ٨٠ | بنزين ٩٢ سولار                   |
| 3503635  | 128115  | 239075   | 9599   | 351                    | 655   | ت+خ      | التعاون بهي الدين محمد هلال      |
| 2390385  | 150745  | 200020   | 6549   | 413                    | 548   | ت+خ      | التعاون منصور حسين عبيدي         |
| 3483195  | 134320  | 532170   | 9543   | 368                    | 1458  | ت+خ      | التعاون رضا حلمي أبو غنيمه       |
| 3746360  | 90520   | 194180   | 10264  | 248                    | 532   | ت        | التعاون عبدالجليل عبد الخالق     |
| 2052395  | 101835  | 206955   | 5623   | 279                    | 567   | ت+خ      | التعاون أحمد بد العظيم جاد       |
| 2496965  | 120085  | 109865   | 6841   | 329                    | 301   | ت+خ      | التعاون فرحانه ناصف اسماعيل      |
| 2404255  | 153665  | 308060   | 6587   | 421                    | 844   | ت        | مصر للبترول وصفي محمد عبد السلام |
| 2425060  | 111325  | 531805   | 6644   | 305                    | 1457  | ت        | مصر للبترول محمد عدلي واصف       |
| 2019545  | 93805   | 241630   | 5533   | 257                    | 662   | ت        | مصر للبترول محمد محمد القصاص     |
| 2760860  | 158775  | 1294655  | 7564   | 435                    | 3547  | ت        | مصر للبترول محمود محمد مسعود     |
| 3602915  | 108040  | 870890   | 9871   | 296                    | 2386  | ت        | مصر للبترول ايهاب سعد علي        |
| 2400605  | 128115  | 1671335  | 6577   | 351                    | 4579  | ت        | مصر للبترول أيمن محيي الدين      |
| 2143645  | 162060  | 275210   | 5873   | 444                    | 754   | ت        | مصر للبترول محمود الشوافي علي    |
| 4107710  | 156220  | 227395   | 11254  | 428                    | 623   | ت        | نوفال محمد ابراهيم محمد          |
| 3078410  | 118990  | 942795   | 8434   | 326                    | 2583  | ت        | مصر للبترول علي عماد علي         |
| 3445235  | 94170   | 1331520  | 9439   | 258                    | 3648  | ت+خ      | مصر للبترول سوزان عبدالهادي      |
| 3159805  | 147095  | 904835   | 8657   | 403                    | 2479  | ت        | مصر للبترول السيد سعيد محمد      |
| 3482830  | 133955  | 1174570  | 9542   | 367                    | 3218  | ت        | طاقا نور الدين هندواوي           |
| 52703810 | 2291835 | 11256965 |        |                        |       |          | الجملة                           |

المصدر : مديرية التموين والتجارة الداخلية ، محافظة كفر الشيخ - قسم المواد البترولية ، بيانات غير منشورة ٢٠١٥

تابع ملحق (١) توزيع محطات الوقود بمركز قلين حسب نشاطها والاستهلاك السنوي ومتوسط

الاستهلاك اليومي عام ٢٠١٥ م

| رقم المحطة | الاسم               | النوع   | النشاط | متوسط الاستهلاك اليومي | بنزين ٨٠ | بنزين ٩٢ | سولار    | بنزين ٨٠ | بنزين ٩٢ | الاستهلاك السنوي |
|------------|---------------------|---------|--------|------------------------|----------|----------|----------|----------|----------|------------------|
|            |                     |         |        | بنزين ٩٢               | بنزين ٨٠ | سولار    | بنزين ٨٠ | بنزين ٩٢ | سولار    |                  |
| 736570     | أشرف أحمد فتح الله  | التعاون | ت+خ    | 248                    | 265      | 2018     | 96725    | 90520    | 736570   | 92               |
| 1185885    | عثمان أحمد ناصف     | التعاون | ت + خ  | 487                    | 2354     | 3249     | 859210   | 177755   | 1185885  | 92               |
| 1505990    | محمود عبدالباري     | التعاون | ت + خ  | 657                    | 2531     | 4126     | 923815   | 239805   | 1505990  | 92               |
| 860670     | عبدالغفار محمد سيد  | مصر     | ت + خ  | 538                    | 5238     | 2358     | 1911870  | 196370   | 860670   | 92               |
| 2828020    | عايدة عثمان علي     | مصر     | ت+خ    | 888                    | 4861     | 7748     | 1774265  | 324120   | 2828020  | 92               |
| 930020     | علي محمد متولي      | مصر     | ت+خ    | 457                    | 1249     | 2548     | 455885   | 166805   | 930020   | 92               |
| 1415105    | عبدالله يوسف متولي  | أكسون   | ظلمية  | 657                    | 1348     | 3877     | 492020   | 239805   | 1415105  | 92               |
| 1669145    | عايدة حسن شهاب      | التعاون | ت+خ    | 995                    | 1122     | 4573     | 409530   | 363175   | 1669145  | 92               |
| 2398780    | علاء الدين محمد علي | التعاون | ت + خ  | 497                    | 1368     | 6572     | 499320   | 181405   | 2398780  | 92               |
| 13530185   | الجملة              |         |        |                        |          |          | 7422640  | 1979760  | 13530185 | 92               |

المصدر : مديرية التموين والتجارة الداخلية ، محافظة كفر الشيخ - قسم المواد البترولية ، بيانات غير منشورة ٢٠١٥ ،

تابع ملحق (١) توزيع محطات الوقود بمركز بلطيم حسب نشاطها والاستهلاك السنوي ومتوسط

الاستهلاك اليومي عام ٢٠١٥ م

| رقم المحطة | الاسم              | النوع        | النشاط | متوسط الاستهلاك اليومي | بنزين ٨٠ | بنزين ٩٢ | سولار    | بنزين ٨٠ | بنزين ٩٢ | الاستهلاك السنوي |
|------------|--------------------|--------------|--------|------------------------|----------|----------|----------|----------|----------|------------------|
|            |                    |              |        | بنزين ٩٢               | بنزين ٨٠ | سولار    | بنزين ٨٠ | بنزين ٩٢ | سولار    |                  |
| 4108805    | فؤاد محمد سعيد     | التعاون      | ت+خ    | 418                    | 855      | 11257    | 312075   | 152570   | 4108805  | 92               |
| 3524805    | علي إبراهيم الحداد | التعاون      | ت      | 313                    | 485      | 9657     | 177025   | 114245   | 3524805  | 92               |
| 4546805    | أحمد إسماعيل       | التعاون      | ت      | 355                    | 658      | 12457    | 240170   | 129575   | 4546805  | 92               |
| 3746360    | محمد محيي الدين    | مصر للبتروول | ت+خ    | 218                    | 741      | 10264    | 270465   | 79570    | 3746360  | 92               |
| 3126955    | إسلام محمد مرسى    | مصر للبتروول | ت+خ    | 264                    | 943      | 8567     | 344195   | 96360    | 3126955  | 92               |
| 3477355    | محمد السعيد        | مصر للبتروول | ت+خ    | 311                    | 491      | 9527     | 179215   | 113515   | 3477355  | 92               |
| 3125860    | بسطويسي مرسى       | كانتس        | ت+خ    | 361                    | 777      | 8564     | 283605   | 131765   | 3125860  | 92               |
| 2760860    | سمر أحمد إبراهيم   | أكسون        | ت+خ    | 301                    | 1018     | 7564     | 371570   | 109865   | 2760860  | 92               |
| 3125860    | مسعد علي حطيبي     | طاقا         | ت+خ    | 275                    | 442      | 8564     | 161330   | 100375   | 3125860  | 92               |
| 2806485    | الوطنية            | الوطنية      | ت+خ    | 335                    | 3348     | 7689     | 1222020  | 122275   | 2806485  | 92               |
| 4457015    | الوطنية            | الوطنية      | ت+خ    | 266                    | 1365     | 12211    | 498225   | 97090    | 4457015  | 92               |
| 38807165   | الجملة             |              |        | 3417                   | 11123    | 106321   | 4059895  | 1247205  | 38807165 | 92               |

المصدر : مديرية التموين والتجارة الداخلية ، محافظة كفر الشيخ - قسم المواد البترولية ، بيانات غير منشورة ٢٠١٥ ،

ملحق (٢) الاشتراطات التي وضعت من الهيئة العامة للبترول لإنشاء محطات الوقود

أولاً : مساحة الموقع لا تقل عن ١٠٠٠ متر مربع.

ثانياً : طول الواجهة لا يقل عن ٣٠ متر .

ثالثاً : المسافة البنينية بين المنافذ الواقعة على نفس الجهة من الطريق :

١- ١٠ كم على الطرق السريعة , السرعة عليها ( ٩٠ كم /س أو أكثر)

٢- 3 كم على الطرق بين المدن و المراكز و السرعة عليها ( أقل من ٩٠ كم /س)

١ كم على الطرق داخل المدن و المراكز فيما عدا أحياء محافظات القاهرة و الجيزة و القليوبية و الاسكندرية حيث يتم

تطبيق المسافة المعتمدة بالقرار رقم 1949 لسنة 1956 م ( ١٠٠ م على الطرق البطيئة و 200 متر على الطرق السريعة

ملحق ( ) متوسط الاستهلاك اليومي من المواد البترولية بمحافظة كفر الشيخ عام ٢٠١٥ م

|        | مازوت    | %    | بنزين ٨٠ | %    | بنزين ٩٢ | %    | زيوت بالطن | %    | سولار    | %    |
|--------|----------|------|----------|------|----------|------|------------|------|----------|------|
| يناير  | 2222,258 | 8,39 | 378490   | 7,4  | 46915,26 | 5,57 | 9093,226   | 6,26 | 818858,1 | 6,25 |
| فبراير | 2412,143 | 9,11 | 390259,3 | 7,63 | 50784,86 | 6,03 | 10553,46   | 7,27 | 971105,5 | 7,41 |
| مارس   | 2216,129 | 8,37 | 423549,1 | 8,28 | 59404    | 7,05 | 12024,39   | 8,28 | 1185911  | 9,05 |
| أبريل  | 2225,667 | 8,41 | 399602,8 | 7,81 | 60681    | 7,2  | 11514,6    | 7,93 | 1126775  | 8,6  |
| مايو   | 2206,129 | 8,33 | 436429   | 8,53 | 62484,77 | 7,42 | 13830,9    | 9,53 | 1365617  | 10,4 |
| يونيو  | 2289,333 | 8,65 | 464447,6 | 9,08 | 81073,7  | 9,62 | 13494,2    | 9,29 | 1188838  | 9,07 |
| يوليو  | 2127,484 | 8,04 | 450436,5 | 8,81 | 84571,13 | 10   | 12231,77   | 8,43 | 971406,7 | 7,41 |
| أغسطس  | 2097,419 | 7,92 | 447513,2 | 8,75 | 93287,16 | 11,1 | 12011,61   | 8,27 | 1148017  | 8,76 |
| سبتمبر | 2165,333 | 8,18 | 424220   | 8,29 | 96870,63 | 11,5 | 13059,27   | 9    | 1203321  | 9,18 |
| أكتوبر | 2174,9   | 8,21 | 451714,5 | 8,83 | 77111,5  | 9,15 | 14141,73   | 9,74 | 1165084  | 8,89 |
| نوفمبر | 2219,333 | 8,38 | 436429   | 8,53 | 62484,77 | 7,42 | 10514,58   | 7,24 | 1015655  | 7,75 |
| ديسمبر | 2121,29  | 8,01 | 411475,8 | 8,05 | 66774,68 | 7,93 | 12707,52   | 8,75 | 949035,3 | 7,24 |
| الجملة | 26477,42 | 100  | 5114567  | 100  | 842443,5 | 100  | 145177,3   | 100  | 13109624 | 100  |

المصدر: الجدول من إعداد الباحث اعتماداً علي بيانات مديرية التموين والتجارة الداخلية بكفر الشيخ،

قسم المواد البترولية ، بيانات غير منشورة ٢٠١٦