



جامعة المنصورة

كلية الآداب

—

# التحليل الجغرافي لخدمات الانترنت في مدينة الزقازيق

إعداد

د. رافت عثمان سلامة تمرار

مدرس بالمعهد العلي للدراسات الأدبية

مجلة كلية الآداب – جامعة المنصورة

العدد الرابع والسبعون – يناير ٢٠٢٤

# التحليل الجغرافي لخدمات الانترنت

## في مدينة الزقازيق

د. رأفت عثمان سلامة تماراز

مدرس بالمعهد العلي للدراسات الأدبية

### ملخص البحث

ظهرت جغرافية الاتصالات علي سطح الفكر الجغرافي أوائل القرن الحادي والعشرين لثورة الاتصالات والمعلومات التي وتعد جغرافية الاتصالات جزء من جغرافية النقل ، لذلك جاءت هذه الدراسة لتقييم خدمات الأنترنت في مدينة الزقازيق . وتهدف إلى دراسة خدمات الأنترنت من منظور جغرافي في مدينة الزقازيق ،من خلال تأثير العوامل المؤثرة فيها ، ومعرفة خصائص المشتركين ومعرفة المشاكل التي تتعرض لها . اعتمدت الدراسة علي المنهج الوصفي التحليلي الذي ،واستعانتم بالمدخل التاريخي ، واستخدمت بعض الأساليب الكمية والخرائط والتمثيل البياني ، مع العمل الميداني. وأسفرت الدراسة عن عدد من النتائج منها ، بلغ المتوسط العام لخطوط الأنترنت خط لكل ١٥.٦ نسمة وتبين أن أفضل شياخة لخدمة الأنترنت هي المنتزة ، وأقلها هي شياخة بهجات ،حيث وضحت الاستبانة أن القراءة تمثل نسبة ٣٦% من حجم العينة التي تستخدم الأنترنت يليها الابحاث العلمية ، ثم الرسائل ، استحوذت فئة المستخدمين من ١٥ : ٣٠ سنة علي أكثر من نصف أعداد المستخدمين ، وجاءت فئة التعليم المتوسط كأعلى الفئات واستحوذوا علي ٨٣% من جملة مستخدمي الأنترنت بمدينة الزقازيق ، واوصت الدراسة بزيادة عدد خطوط الأنترنت الي عدد السكان من ١٥.٦ نسمة لكل خط الي ١٠ نسمة لكل خط علي الأقل .

### Abstract:

The geography of communications appeared on the surface of geographical thought at the beginning of the twenty-first century due to the communications and information revolution. The geography of communications is part of the geography of transportation, so this study came to evaluate Internet services in the city of Zagazig.

It aims to study the Internet services from a geographical perspective in the city of Zagazig, through the influence of the factors affecting it, and to know the characteristics of the subscribers and to know the problems they are exposed to, The study relied on the analytical descriptive approach, which used the historical approach, and used some quantitative methods, maps and graphic representation, with field work.

The study resulted in a number of results, including, the general average of Internet lines was one line for every 15.6 people, and it was found that the best Sheikha for Internet service is Al-Montazah, and the least is Bahjat Sheikha, as the questionnaire indicated that reading represents 36% of the sample size that uses the Internet, followed by scientific research. Then messages, the category of users from 15: 30 years accounted for more than half of the number of users, and the category of intermediate education came as the highest category and accounted for 83% of the total Internet users in the city of Zagazig, and the study recommended increasing the number of Internet lines to the population from 15.6 people per line to At least 10 people per line.

### المقدمة :

الإنترنت هو عبارة عن مجموعة من الدوائر المتصلة ببعضها البعض عبر العالم، ويمكن توظيفها في تسهيل الاتصالات بين الافراد أو الدول بعضهم البعض، في أقل وقت وبأقل مجهود وتكلفة .

(Boyce,2015,p45)

تعد خدمات الأنترنت أحد مجالات جغرافية الخدمات ، وقد شهد العالم في القرن العشرين أحداثا كبري هي ثورة الأنترنت ، وكان لتلك الأحداث تأثيرا بالغاً علي تطور خدمات الأنترنت ، جعلت البعض يعتقد بأن هذه الأحداث خاصة الاتصالات وخدمات الأنترنت قد حررت الإنسان من سيطرة الجغرافيا .

(الديب، ٢٠٠٦، ص ١٢٥)



**- الدراسات السابقة**

ظهرت عدة دراسات تناولت الإنترنت مثل دراسة: سعيد احمد عبده عام ٢٠٠٨، جغرافية الاتصالات ومفهومها ومجالها، أهم نتائجها تحديد مفهوم وملامح جغرافية الاتصالات، والمداخل التي تهتم بدارساتها، ودراسة مصطفى مرتضي منصور، ٢٠١٠ عن الانعكاسات الاجتماعية لاستخدام تكنولوجيا المعلومات دراسة مدنيه لتأثير الإنترنت في الأسرة المصرية، عبدالسلام عبد الستار لعام ٢٠١٢ التقييم الجغرافي للإنترنت بمدينة العريش دراسة في جغرافية الاتصالات، ودراسة شريف عبد السلام في عام ٢٠١٣ عن التقييم الجغرافي للإنترنت لمدينة بورسعيد كدراسة في جغرافية الاتصالات، اتصالات والمعلومات في مصر ويتناول الإنترنت في مصر كجزء من بحثه، دراسة أحمد ريان، ٢٠١٤، خدمات الإنترنت، تطورت وسائل وطرق الاتصال والمعرفة في العالم بشكل مذهل خلال السنوات العشر الأخيرة. وتوجت باستخدام الإنترنت الذي كان نتاج العبقرية الإنسانية الفذة، وأحد ثمار التطور التكنولوجي المتسارع، في عصر ثورة المعلومات، وقد وفرت الإنترنت كثيراً من الوقت والجهد، وأتاحت سرعة الوصول إلى المعلومات-بشتى أنواعها إلى الأفراد والجهات والمؤسسات المهمة، دراسة جابر سمير التقييم الجغرافي لشبكة الانترنت في مدينة المنصورة، ٢٠١٥، وأهم نتائجها التعرف علي مشكلات الأنترنت في مدينة المنصورة، وأنه يمكن عن طريق الأنترنت الحصول علي وظيفة، ودراسة زمزم مرعي احمد درويش، التقييم الجغرافي لشبكة الأنترنت في مدينة الأقصر ٢٠١٩ واهم نتائجها، العلاقة الهامة بين مستوى التعليم واستخدام الأنترنت، والانتشار البطيء للأنترنت في مدينة الأقصر، والتعرف علي أوقات الذروة في مدينة الأقصر في استخدام الأنترنت، وهناك دراسات غير جغرافية تناولت الإنترنت كدراسة، هناء كمال أبو اليزيد عن الآثار النفسية والاجتماعية لتعرض الجمهور المصري بشبكة الإنترنت.

**- ويهدف البحث الي ما يلي :**

- التعرف علي العوامل المؤثرة في أنتشار خدمات الأنترنت في مدينة الزقازيق.
- معرفة خصائص مشتركري الإنترنت في مدينة الزقازيق، لمعرفة مدي تأثير هذه الخصائص في أنتشار خدمات الأنترنت .
- عرض لأهم المشاكل التي تتعرض لها خدمات الإنترنت وأثرها في مدي أنتشاره.

**مناهج البحث واساليبها**

- المنهج الوصفي، من خلاله تمكن الباحث دراسة توزيع الخدمات، ومعرفة خصائص المشتركين .
- المنهج التحليلي في تحليل البيانات والجداول ومعرفة العوامل المؤثرة في خدمات الانترنت .
- المدخل التاريخي لتوضيح وبيان تطور الإنترنت في مدينة الزقازيق.
- المدخل الموضوعي لتقييم ودراسة كافة العناصر المرتبطة بمضمون جغرافية الاتصالات، وتطبيق مدخل التوزيع المكاني لإبراز التباينات المكانية علي مستوى أقسام مدينة الزقازيق .

استعان في الدراسة ببعض الأساليب الإحصائية والكرتوجرافية، كما اعتمدت علي العمل الميداني، حيث تم إعداد نموذج استبيان (ملحق ١) بلغت عدد مفرداته ٧٥٠ مفردة، وجد منها ٧٢٠ نموذجاً صالح، حيث توزعت على خمسة عشر شياخة متباينة، طبقاً لعدد السكان، ومستوى التحضر، وقدرة السنترالات، ومساحات الشياخات.

#### وتسير خطة البحث في نقاط رئيسة هي:

- العوامل المؤثرة في انتشار الأنترنت في مدينة الزقازيق.
- التوزيع الجغرافي لشبكات الأنترنت في شياخات مدينة الزقازيق.
- خصائص مستخدمي الأنترنت في مدينة الزقازيق.
- استخدامات الأنترنت في مدينة الزقازيق.
- التقييم الجغرافي لخدمات الأنترنت في مدينة الزقازيق.
- تنمية خدمات الأنترنت ومستقبلها في مدينة الزقازيق.

#### أولاً: العوامل المؤثرة في خدمات الأنترنت في مدينة الزقازيق

عرفت مدينة الزقازيق الأنترنت مثلها مثل أي مدينة مصرية منذ ظهوره عام ١٩٩٢ وكان قاصراً علي الهيئات الحكومية، بعدها انتشر بسرعة كبيرة من حيث عدد المشتركين وفيما يلي عرض للعوامل المؤثرة التي أثرت في انتشاره.

#### أ- السكان

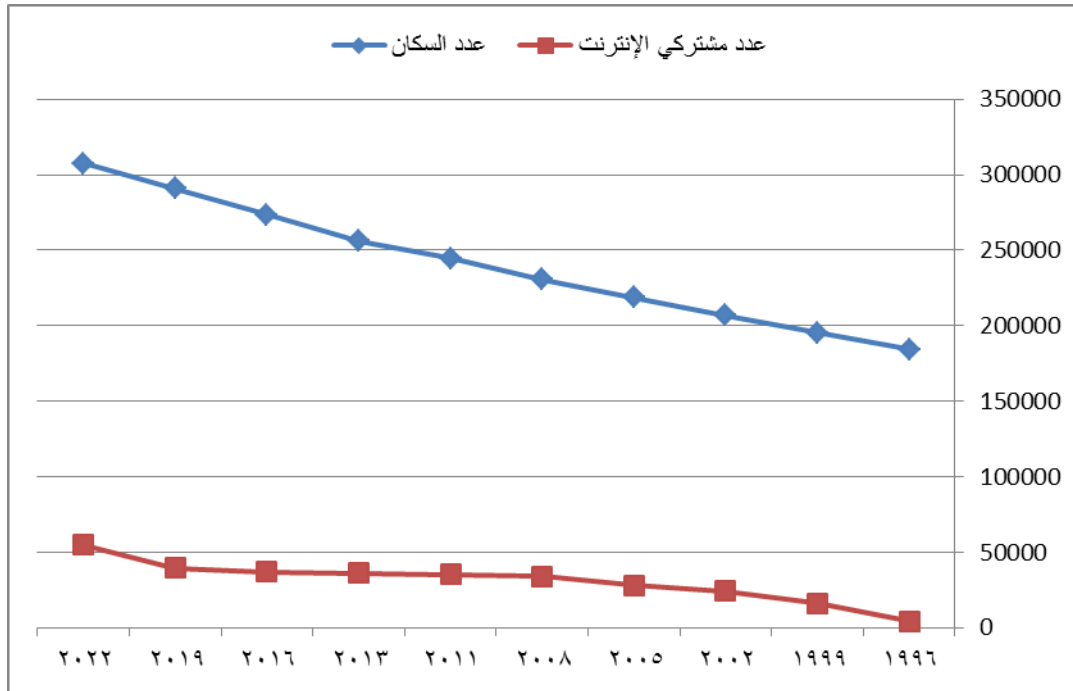
يعد حجم السكان من أهم العوامل المؤثرة في انتشار خدمة الأنترنت؛ لكونهما المحرك الرئيسي في تقدم أي نشاط اقتصادي والسكان هم المنتجون وهم المستهلكون وهم الأساس في تحديد حجم القوي العاملة وتوزيع الأسواق (بكير، ٢٠٠٦:ص١٢١) وهم الحكم النهائي في تحديد ما يقومون به في أي مكان وفي كل موقف (جابر سمير، ٢٠١٥، ص٢٠).

جدول (١) تطور عداد السكان ومشاركي الأنترنت بمدينة الزقازيق في الفترة ١٩٩٦-٢٠٢٢.

السنة	عدد السكان	نسبة الزيادة %	عدد مشاركي الأنترنت	نسبة الزيادة %
١٩٩٦	١٨٤٢٣٠	-	٤٢١٥	-
١٩٩٩	١٩٥٥٩٧	٦.٢	١٦١٠٠	٢٨١
٢٠٠٢	٢٠٧٠٦٥	٥.٩	٢٤٢٥٠	٥٠.٦
٢٠٠٥	٢١٨٧٤٠	٥.٦	٢٨٢١٥	١٦.٤
٢٠٠٨	٢٣٠٦٧٦	٥.٥	٣٤١١٥	٢٠.٩
٢٠١١	٢٤٤٨٥٠	٦.١	٣٥٣٤٥	٣٦.
٢٠١٣	٢٥٦٠٧٥	٤.٦	٣٦٢٢٠	٢.٥
٢٠١٦	٢٧٣٥٨٧	٦.٨	٣٧١٠٠	٢.٥
٢٠١٩	٢٩٠٧٩٧	٦.٣	٣٩٥٠٠	٦.٥
٢٠٢٢	٣٠٧٤٩٦	٥.٧	٥٤٦٢٠	٣٨.٣

المصدر : الجهاز المركزي للتعبئة العامة للإحصاء لعدد السكان، بيانات المصرية للاتصالات لعدد المشتركين، ٢٠٢٢، النسب من حساب الباحث.

شكل ( ٢ ) تطور عدد السكان وعدد المشتركين في مدينة الزقازيق في الفترة بين ١٩٩٦ : ٢٠٢٢



المصدر جدول ( ٢ ) ٢٠٢٢

يلاحظ من جدول (١) شكل (٢) ، أن عدد السكان تزداد مع دخول الأنترنت مدينة الزقازيق في عام ١٩٩٦ حيث كان عدد سكانها ١٨٤٢٣٠ نسمة ، ومع زيادة عدد السكان خلال ١٩٩٩ ، ٢٠٠٢ ، ٢٠٠٥ ، بنسب زيادة ٦.٢ ، ٥.٩ ، ٥.٦ % ، وفي عام ٢٠١١ بلغت الزيادة ٦.١% مقارنة بعام ٢٠٠٨ ، والتي بلغت ٥.٥% أستمرت الزيادة السكانية في ارتفاع وإن كانت بطيئة ، حيث وصلت الي ٢٥٦.١ الف نسمة عام ٢٠١٣ بنسبة زيادة ٤.٦% ، وظلت الزيادة بنفس النسبة تقريبا الي عام ٢٠٢٢ حيث وصل عدد سكان مدينة الزقازيق الي ٣٠٧.٥ الف نسمة بنسبة زيادة ٥.٧% عن عام ٢٠١٩ .

تضاعفت أعداد المشتركين لأكثر من ١٣ ضعف في الفترة بين ١٩٩٦ - ٢٠٢٢ ؛ ويعزى ذلك إلي اتجاه عدد كبير من السكان بالمدينة نحو استخدام الأنترنت، حيث سجلت أعدادها ٤٢١٥ مشترك عام ١٩٩٦ ، ثم حدثت طفرة كبيرة عام ١٩٩٩ ، حيث وصل عدد المشتركين إلى ١٦.١ ألف مشترك بنسبة زيادة ٢٨١% عن عام ١٩٩٦ ، ثم انخفض معدل الزيادة الي ٥٠% عام ٢٠٠٢ في عدد المشتركين، وانخفضت المعدل أكثر حتي وصلت إلى أدني مستوياتها عام ٢٠١١ وهي ٣٦.٠% عن عام ويعزى ذلك الي العوامل الاقتصادية ، وتوقف الخدمات وشلل في معظم الخدمات الحكومية ، ثم بدأت في الزيادة مرة أخرى الي أن وصلت الي ٥٤.٦ الف خط عام ٢٠٢٢ بنسبة زيادة ٣٨.٣% ، يلاحظ تزايد عدد السكان في مدينة الزقازيق بشكل كبير يقابلها زيادة في أعداد المشتركين في خدمات الأنترنت ويتضح ذلك من خلال الشكل السابق .

## ب - الحالة التعليمية:

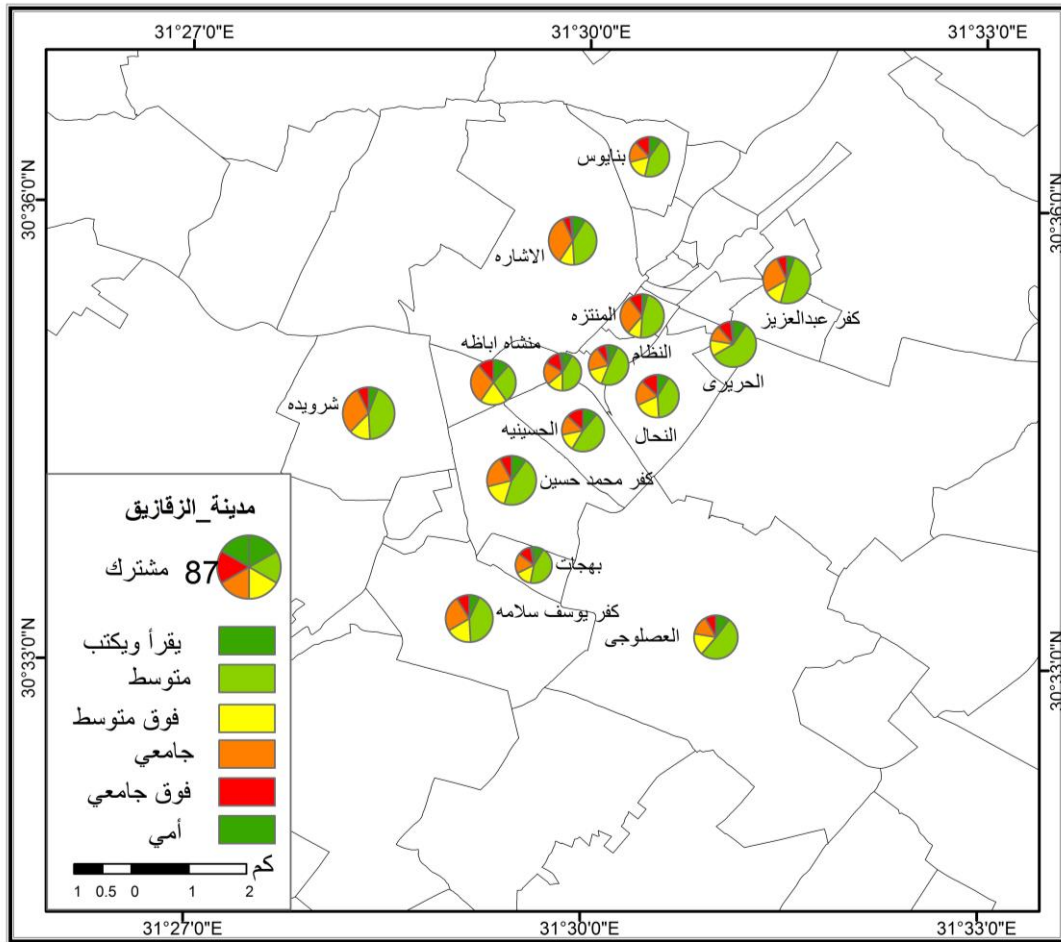
تتناسب الحالة التعليمية للسكان مع استخدام الإنترنت ، لأنه كلما زادت نسب المتعلمين كلما زادت نسب المشتركين ، وتعد الحالة التعليمية مؤشر علي مدى تقدم المدينة ، ويوضح ذلك الجدول التالي:

جدول (٢) توزيع فئات المشتركين حسب الحالة التعليمية في شياخات مدينة الزقازيق ٢٠٢٠

الجملة	فوق جامعي	جامعي	فوق متوسط	متوسط	أقل من متوسط	يقرأ ويكتب	أمي	الشياخة
١٨٥٣٨	٣٣٨	٤٧٦٠	٧٥٠	٩٨٩٦	١٦٨٩	١٠٦	٩٩٩	كفر عبدالعزيز
٢٣١٥٠	٧٦٠	٢٢٥١	٢٥٣٢	١٢٢٦٥	٢٧٨٠	٢٠٦٠	٥٠٢	النحاس
٩٨٥٦	٤٦٤	٣٣٤	١٤٦١	٤٤٧١	١٥٥٦	١٠٦٠	٥١٠	الحسنية
٢٦٣٦٠	١١١٠	٢١٢٥	٦١٠٥	١٣١٥٠	١٣٥٠	١٣١٠	١٢١٠	شرويدة
٢٣٨٤٧	٨٦٠	٢٢٥٧	٣٧٣٠	١٠٣٣٠	٢٧٢٠	٢٤٦٠	١٤٩٠	المنتزة
١٩٢٣٣	٣١٣	١٠٦٠	٣٤٩٩	٩٥٠٠	٢٤٥٠	٢٢١٠	٢٠١	منشأة اباطة
٣٠٣٦٢	٤٦٠	١٣٣٠	٤٥٢٠	١٧٥٦٠	٤٩٥٠	١١٤٣	٣٩٩	الأشارة
٢٩١٥٧	٦٦١	٢٣٠١	٨٠٠١	١١٥٠١	٤٢٠١	١٦٠١	٨٩١	العصلوجي
١٠٧٠٤	٣٨٠	١٧٥٠	٣٢١٤	٢٦٥٠	١٣٥٠	١٠٥٠	٣١٠	كفر يوسف
٤٧٠٠٠	١٥١٠	٣١٠٠	٩١٣٠	٢٤٥٣٠	٤٦٣٠	٢٦٥٠	١٤٥٠	كفر محمد حسين
١٤٩٧٢	٥٠٢	٢١٨٢	١٩٥٢	٤٥٠٢	٣٥٠٢	٢١٤٢	١٩٠	بنايوس
٥٤٤٧١	١٣٧٠	٨١٢٠	٨١٥٠	٢٥٢١١	٤٤٠٠	٣٤٠٠	٣٨٢٠	الحريري
٢٢٧٩	٢١٤	٣٥٠	٤٥٠	٥٢٠	٢٦٥	٣٢٠	١٦٠	معوض
٢٠١٥	١٥٢	٢٢٤	٢٣٠	٤٣٢	٣٦٥	٤٢٠	١٩٢	النظام
١٥٨٠	١٦٥	٢١٤	٢٤٥	٣٣٣	٣١١	١٩٢	١٢٠	بهجات

المصدر: مركز المعلومات بالزقازيق ، ( ٢٠٢٠ )

شكل (٣) التوزيع النسبي لفئات مشتركي الانترنت بمدينة الزقازيق وفقا للحالة التعليمية .



المصدر الباحث اعتماد بيانات الجدول رقم (٢) (٢٠٢٠)

من تحليل شكل (٣) يمكن تسجيل الملاحظات التالية : مثلت فئة التعليم المتوسط أعلى نسبة في عدد المتعلمين، حيث استحوذت علي حوالي نصف أعداد سكان مدينة الزقازيق بنسبة تصل الي ٤٨% من جملة سكان مدينة الزقازيق، يليها في الترتيب الثاني فئة التعليم أقل من متوسط بنسبة ١٠.٥%، في حين جاءت فئة التعليم الجامعي بنحو العشر ، وإذا اعتبرنا فئة يقرأ ويكتب والامي لا تشترك في خدمات النت ، لعدم مقدرتهم علي استخدامها فإن فئة قليلة تستخدمه من خلال الهاتف المحمول ، لذلك فإن العشر من السكان ليس لديهم القدرة علي استخدامه وأنه ما زالت هناك أمية إنترنت بينهم، أما النسبة الباقية (٩٠%) فتستخدم الإنترنت .

#### ج . النشاط الاقتصادي:

يؤثر دخل الأسرة في قدرتها علي شراء مستلزمات الإنترنت من أجهزة الحاسوب والهواتف المحمولة، ودفع المقابل الشهري لتوصيل خدمات الإنترنت ، ولكنها لا تؤثر في استخدامه، لأنه يمكن أن تكون الأسرة حالتها الاقتصادية جيدة وليست لديها القدرة ،علي الاشتراك في خدمات الإنترنت.

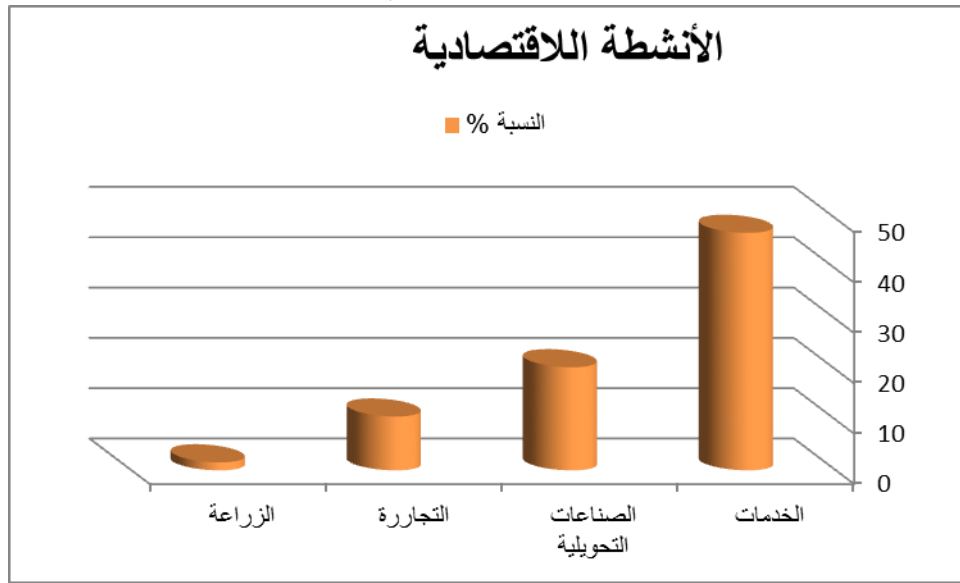


جدول (٣) الأنشطة الاقتصادية في مدينة الزقازيق

النشاط الاقتصادي	النسبة %
الخدمات	47.2
الصناعات التحويلية	20.5
التجارة	10.7
الزراعة	1.6

نتائج استبيان ٢٠٢٢

شكل (٤) الأنشطة الاقتصادية في مدينة الزقازيق



المصدر جدول (٣)

جاء قطاع الخدمات في مدينة الزقازيق في صدارتها الأنشطة الاقتصادية للسكان بنسبة ٤٧.٢ %، واستحوذت شياختي الحريري، الأشارة على ما يقرب من نصف هذا النشاط في الزقازيق بسبب زيادة أعداد السكان ، وزيادة عدد المشتغلين بهذه الخدمة .

ثم جاءت الأنشطة التجارية في المدينة بنسبة ٢٠.٥ % ، وحققت شياخات شرويدة ، كفر محمد حسين ، كفر يوسف ، ستة أعشار هذه الأنشطة .

- جاءت في الترتيب الثالث الصناعات التحويلية بنسبة قدرت بنحو ١٠,٧ %، وبلغ المتوسط العام للصناعات بشياخات مدينة الزقازيق ٨,٨ %، جاءت شياخة بنايوس في الترتيب الأول بنسبة ٢٠ %، يليها بهجات ١٥,٣ %، ثم المنتزة ١٤,٥ %، كفر عبد العزيز ١١,٣ % النحاس ١٠,٩ % ، والعصلوجي ٩,٤ %، واستحوذت الشياخات الست علي ٨٢,٥ % من إجمالي عدد الملتحقين بالصناعات التحويلية.

بينما الزراعة والصيد في الترتيب الأخير بنسبة ١,٦%؛ ويرجع ذلك إلي قلة المساحة المزروعة واتجاه فئة قليلة من سكان منطقة الدراسة للعمل بالزراعة وتربية الثروة الحيوانية علي أطراف الكتلة السكنية(ملحق ١)

### ثانياً – التوزيع الجغرافي لخدمات الإنترنت لشيخات مدينة الزقازيق

استخدمت الدراسات الجغرافية لبعض النظريات العلمية والأساليب الرياضية، في توزيع خدمات الإنترنت. (جابر سمير، ٢٠١٥، ص١٩).

#### أ- مستوي الانتشار المكاني:

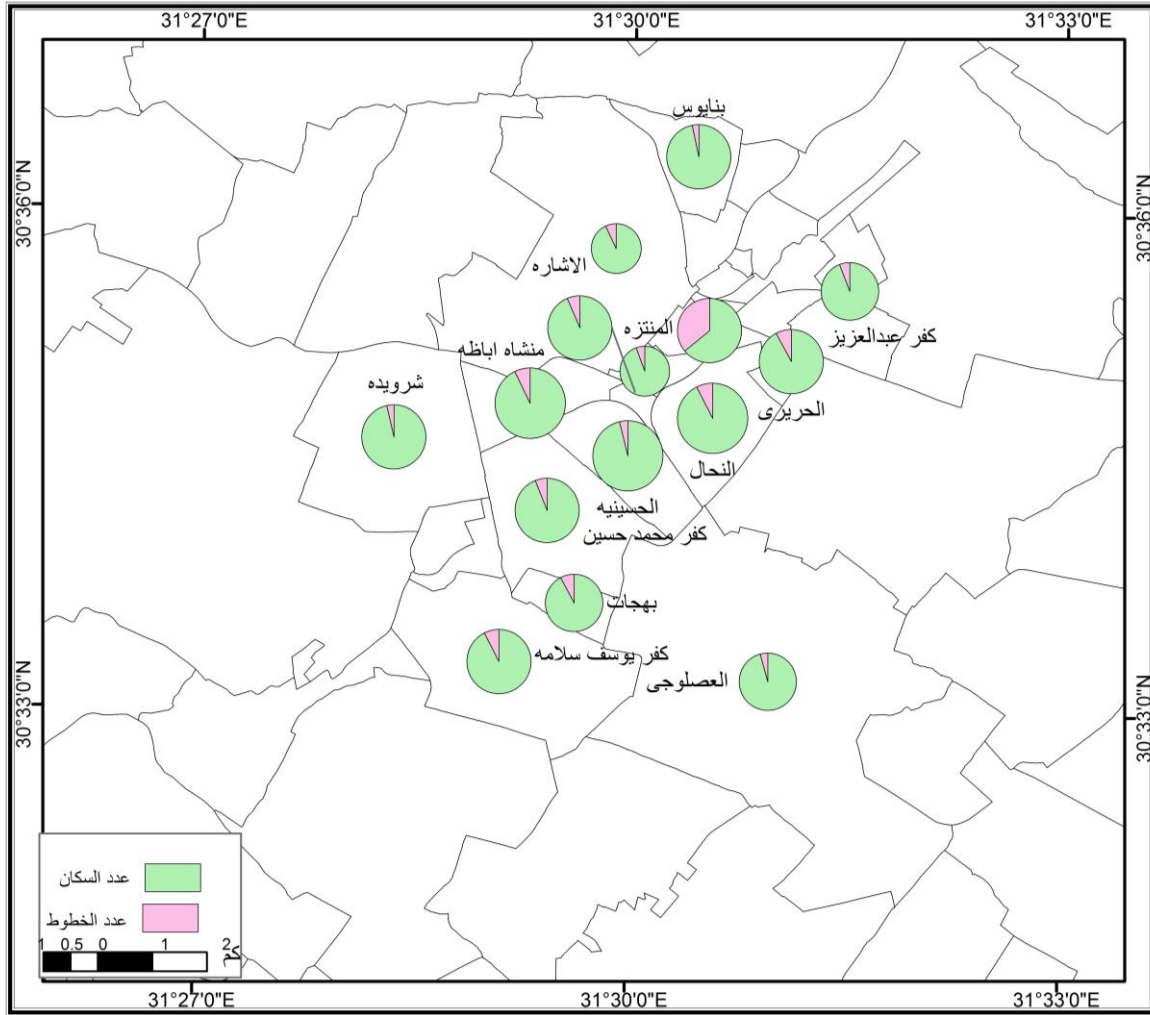
تعد معرفة عدد مشتركى خدمات الإنترنت لسكان مدينة الزقازيق من الركائز الهامة، حيث يمكن من خلالها قياس أهمية خدمات الإنترنت، وتتباين عدد مشتركى الإنترنت بين نواحي مدينة الزقازيق وهذا ما يوضحه الجدول(٤):

جدول (٤) التوزيع الجغرافي لعدد المشتركين والسكان و كثافتها في مدينة الزقازيق عام ٢٠٢٢

الشيخة	مشتركي الإنترنت	نسبة مشتركى الإنترنت %	عدد السكان نسمة	نسبة عدد السكان %	نسبة الكثافة خط/ نسمة
كفر عبدالعزيز	١١٤٧	٦	١٨٥٣٨	٦	١٦.٢
النحاس	١٨٧١	٩	٢٣١٥٠	٧	١٢.٤
الحسنية	٣٩٤	٢	٩٨٥٦	٨	٢٥
شرويدة	١٣١٥	٦	٢٦٣٦٠	٨	٢٠
المنتزة	١٣٣٥	٦	٢٣٨٤٧	٨	١٧.٩
منشأة اباطة	١٤٧٨	٧	١٩٢٣٣	٦	١٣
الأشارة	٢٣٠٧	١١	٣٠٣٦٢	١٠	١٣.٢
العصلوجي	١٣١١	٦	٢٩١٥٧	٩	٢٢.٣
كفر يوسف	٨٦٦	٤	١٠٧٠٤	٣	١٢.٤
كفر محمد حسين	٣٠٠٨	١٥	٤٧٠٠٠	١٥	١٥.٦
بنايوس	٥٠٩	٢	١٤٩٧٢	٥	٢٩.٤
الحريري	٤٦٣٠	٢٢	٥٤٤٧١	١٧	١١.٨
معوض	١٥٦	١	٢٢٧٩	١	١٤.٦
النظام	١٢١	١	٢٠١٥	١	١٦.٦
بهجات	١٣٣	١	١٥٨٠	١	١١.٩
جملة	٢٠٥٨١	١٠٠	٣١٣٥٢٤	١٠٠	١٥.٥

المصدر: تقديرات السكان (مركز معلومات مدينة الزقازيق) ٢٠٢٢، مشتركى الإنترنت من الشركة المصرية للاتصالات، شيخات مدينة الزقازيق ٢٠٢٢.

## شكل (٥) التوزيع الجغرافي لمشاركي الانترنت وعدد السكان في شياخات مدينة الزقازيق عام ٢٠٢٢.



المصدر الجدول رقم (٤)

تلاحظ من الجدول (٤) والشكل (٥) أن هناك ثلاث فئات الاولي .الفئة الاولي تستحوذ على نصف عدد المشاركين ، والتي تضم شياخة الحريري ، كفر محمد حسين ، والأشارة بنسب ٢٢ ، ١٥ ، ١١% ، بأجمالي نسب ٤٨% ، وتعزى هذه الزيادة إلى زيادة عدد السكان في هذه الشياخات .

الفئة الثانية، وتضم شياخات النحاس ، ومنشأة اباطة ، العصلوجي ،شرويدة المننتزه ، لإجمالي نسب ٤٠% من عدد المشاركين ، يتوزعون على ٩ ، ٧ ، ٦ ، ٦ ، ٦% .

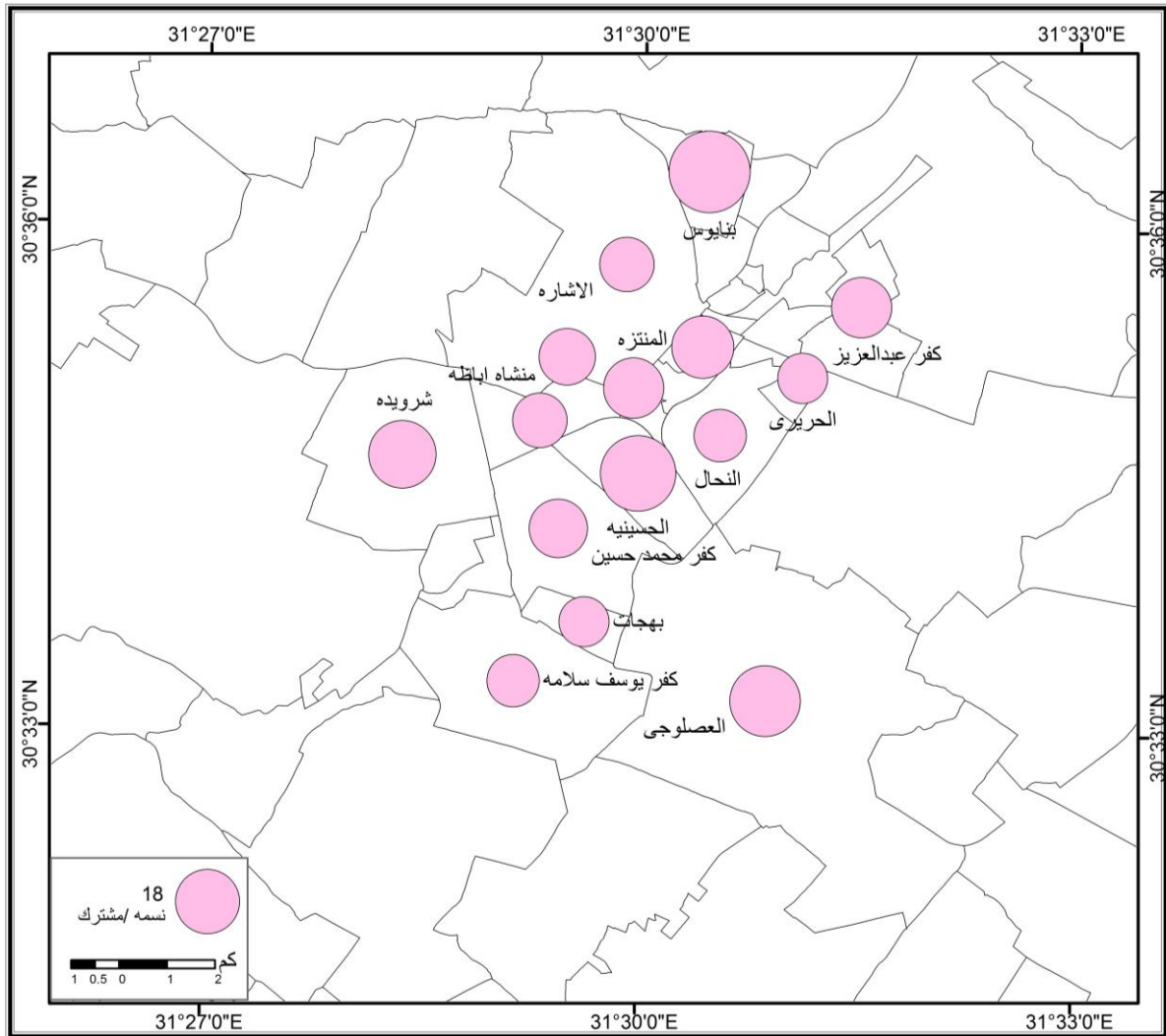
بينما الفئة الثالثة والتي تضم باقي شياخات مدينة الزقازيق بإجمالي نسب ١٢% من جملة عدد المشاركين، في مدينة الزقازيق ، ويعزى ذلك إلى قلة عدد السكان في هذه الشياخات ، صغر المساحات الكلية لهذه الشياخات .

- بالنسبة إلى عدد السكان يتضح من خلال معامل بيرسون ، أن هناك ارتباط بين متغير عدد السكان ومتغير عدد مشتركى الانترنت بمدينة الزقازيق باستخدام برنامج SPSS ، وجد ان علاقة ارتباط تساوي ٩٢٧. وهي علاقة طردية تدل علي وجود ارتباط طردي قوى جدا بين متغيري الدراسة .

ب . كثافة المشتركين إلى عدد السكان :

تعد كثافة المشتركين إحدى المتغيرات الجغرافية المهمة التي توضع في الحسبان عند توزيع مشتركى الإنترنت، حيث تحتاج النواحي ذات الكثافة السكانية المرتفعة لعدد أكبر من الخطوط، ويرتبط التوزيع الجغرافي للخطوط بالسنترالات الموجودة في مدينة الزقازيق وعددها ٢ سنترال بسعة ٥٠ ألف خط، يعمل منهم ٢٢,٩ ألف خط يتوزعون بين شياخات قسم اول ١٢ ألف خط، وشياخات قسم ثانى ١٠.٩ ألف خط .

شكل (٦) التوزيع الجغرافي لكثافة نسبة المشتركين إلى عدد السكان لشياخات مدينة الزقازيق ٢٠٢٢ .



المصدر الجدول رقم (٤)

يلاحظ من الجدول (٤) والشكل (٦) ما يلي: بلغ المتوسط العام لكثافة خطوط الإنترنت بنواحي الزقازيق خط لكل ١٥.٢ نسمة، تباينت نسب الكثافة بين نواحي منطقة الدراسة، وبلغت أفضل درجة لخدمة الإنترنت بناحية المنتزة ، حيث تمثل معاً منطقة القلب لمدينة الزقازيق ، وناحية بنايوس والحسينية هما الأعلى كثافة من حيث عدد المشتركين ويرجع لك إلى زيادة عدد السكان ، حيث تبلغ نسبة الكثافة بهما ٤٤% من إجمالي مدينة الزقازيق وكثرة عدد المشتركين بهم . بينما أقترب من المتوسط العام للكثافة ناحيتي كفر محمد حسين والمنتزة ، أما ناحية الحريري فانخفضت بها كثافة المشتركين الإنترنت، حيث بلغت الكثافة خط لكل ١١.٢ نسمة، وناحية كفر يوسف ١٢.٤ نسمة، ويرجع ذلك إلي كثرة أعداد السكان بهما مع انخفاض أعداد خطوط الإنترنت.

### ثالثاً - خصائص المشتركين في مدينة الزقازيق :

تتعدد خصائص مشتركي خدمات الإنترنت ، حيث توجد الخصائص الديموغرافية ، الخصائص الاقتصادية ، والخصائص الاجتماعية .

#### أ- الخصائص الديموغرافية.

تنقسم الخصائص الديموغرافية إلى التركيب النوعي للمشاركين سواء كانوا ذكور أو إناث ، والتركيب العمري للمشاركين من أطفال ، شباب ، كبار سن

#### ١- التركيب النوعي .

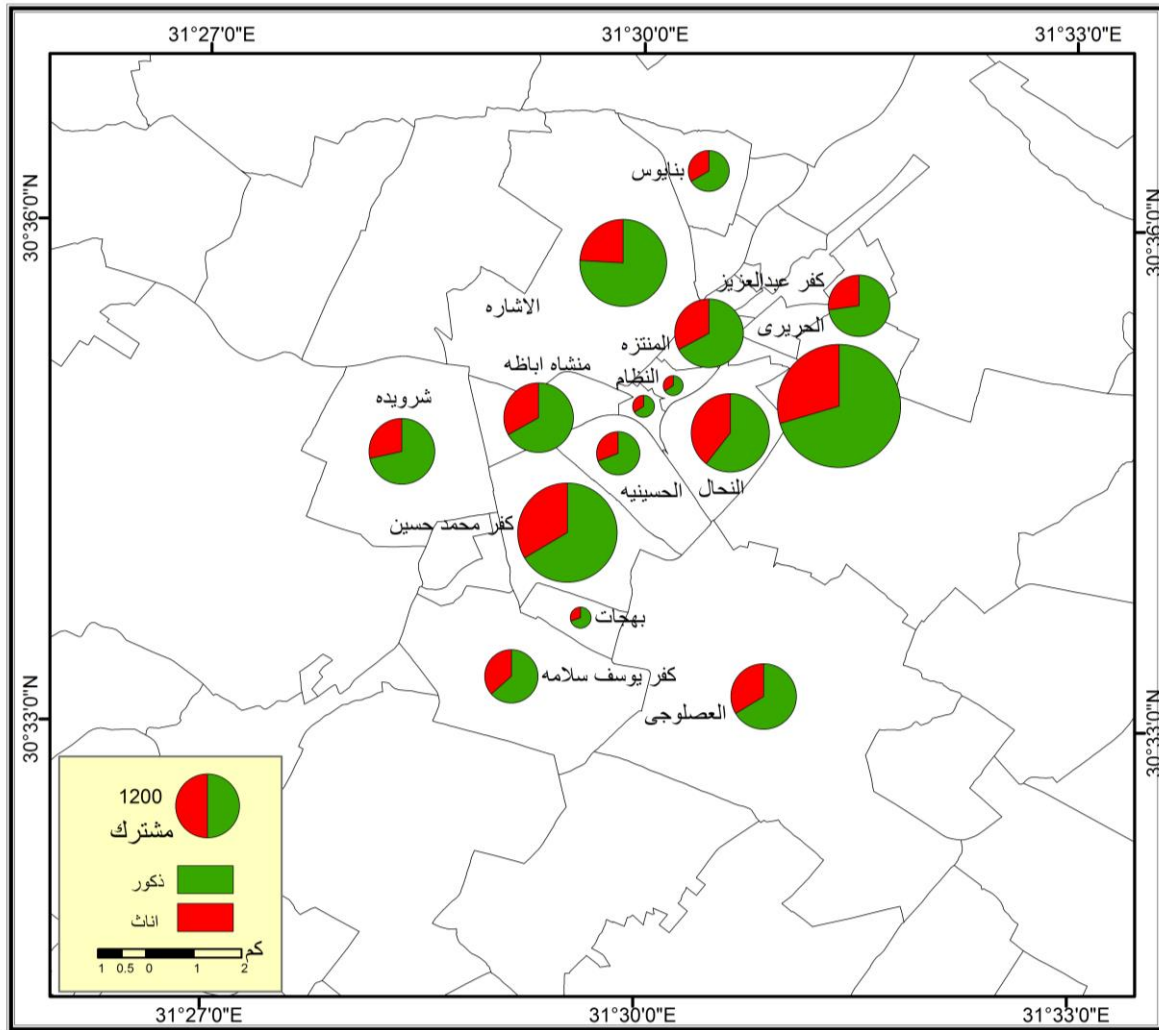
نتيجة لتباين فئات السن الذين يستخدمون خدمة الإنترنت ، وأعتد الباحث في دراسته لخدمات الإنترنت بمدينة الزقازيق علي البيانات الخاصة بالمشاركين من الشركة المصرية للاتصالات . :

#### جدول (٥) التركيب النوعي لمشاركي الإنترنت بشياخات مدينة الزقازيق عام ٢٠٢٢ .

الشيخات	ذكور	%	إناث	%
كفر عبدالعزيز	835	6	312	5
النحاس	1132	8	739	11
الحسنية	219	2	175	3
شرويدة	942	7	373	6
المنتزة	863	6	472	7
منشأة اباطة	988	7	490	7
الأشارة	1750	12	557	8
العصلوجي	870	6	441	7
كفر يوسف	550	4	316	5
كفر محمد حسين	2000	14	1008	15
بنايوس	339	2	170	3
الحريري	3260	23	1370	21
معوذ	96	1	50	1
النظام	80	1	41	1
بهجات	93	1	40	1
جملة	14017	100	6554	100

المصدر: الشركة المصرية للاتصالات ٢٠٢٢.

شكل (٧) التركيب النوعي لمستخدمي الانترنت بشياخات مدينة الزقازيق ٢٠٢٢ .



المصدر الجدول رقم (٥)

يتضح من خلال الجدول (٥) والشكل (٧) توزيع مستخدمي الانترنت من ذكور وإناث ، حيث يتضح التباين بين النوعين، ونجد أن شياخة الحريري ، وكفر محمد حسين ، والأشارة هما أكثر شياخات مدينة الزقازيق ، لعدد المشتركين الذكور ، حيث يستحوذون علي نسب ٢٣ ، ١٤ ، ١٢% ، على الترتيب بإجمالي نسب ٤٩% من حجم الذكور في شياخات مدينة الزقازيق ، ويرجع ذلك الي أن كثافة السكان في هذه الشياخات مرتفعة ، بينما تأتي شياخات الحريري ، النحاس ، وكفر محمد حسين ، هما الأعلى كثافة من حيث عدد المشتركين الإناث ، وذلك بنسب ٢١ ، ١١ ، ١٥% علي التوالي بإجمالي نسب ٤٧% من جملة نسبة الإناث المشتركات في خدمات الانترنت في شياخات مدينة الزقازيق ، ويعزى ذلك ، إلى الزيادة السكانية الموجودة في هذه الشياخات ، حيث تتعكس الزيادة السكانية علي زيادة عدد المشتركين ، بينما ترجع الزيادة في شياخة النحاس الي أن هذه الشياخة من الشياخات الحضرية في مدينة الزقازيق .

تعد شياخة الحسينية ، والمنزلة ، والعصلوجي ، وكفر يوسف ، وبنايوس والتي يزيد فيها نسب المشتركات السيدات ، الي نسبة الذكور بنسب ٣ ، ٧ ، ٤ ، ٧ ، ١٥ عالي الترتيب في شياخات مدينة الزقازيق ، ويرجع السبب في ذلك الي ان هذه الشياخات من الشياخات الحضرية في مدينة الزقازيق التي يزيد فيها نسبة تعليم المرأة ، السيدات العاملات ، في هذه الشياخات، أكثر من غيرها من شياخات مدينة الزقازيق . بينما هناك شياخات يتساوى فيها نسبة الإناث ، ونسبة الذكور بالنسبة الي المشتركين الذكور والإناث ، منشأة اباطة ، معوض ، بهجات، النظام ، وتدل هذه النسب علي زيادة الوعي في هذه الجهات ، بأهمية خدمات الأنترنت واهتمام السيدات بها.

## ٢- التركيب العمري:

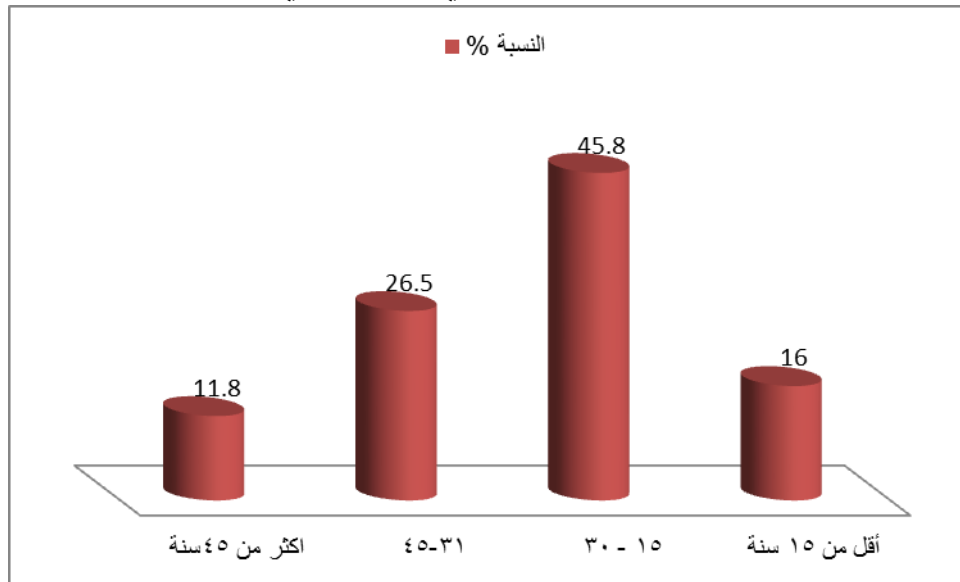
تتعدد الفئات المستخدمة للإنترنت من جميع الأعمار ولكن هناك تباين بين هذه الفئات والجدول التالي يوضح هذه الفئات .

جدول (٦) التركيب العمري لمستخدمي الأنترنت في مدينة الزقازيق عام ٢٠٢٢.

الفئة العمرية	أقل من ١٥ سنة	١٥ : ٣٠	٣١ : ٤٥	أكثر من ٤٥ سنة	المجموع
العدد	١٢٠	٣٤٣	١٩٩	٨٩	٧٥٠
النسبة %	١٦	٤٥.٨	٢٦.٥	١١.٨	١٠٠

المصدر نتائج الدراسة الميدانية ٢٠٢٢

شكل رقم (٨) التركيب العمري لمستخدمي الإنترنت في مدينة عام ٢٠٢٢.



المصدر جدول (٦)

يلاحظ من الجدول (٦) والشكل (٧) ما يلي: استحوذت فئة من مستخدمي الأنترنت (١٥ - ٣٠) سنه علي ما يقارب من نصف المشاركين ٤٥.٨%؛ ويرجع ذلك إلى أن معظمهم من طلاب المدارس والجامعات ، حيث يمارسون أعمال وأنشطة اقتصادية من خلال شبكة الانترنت .

أحتلت الفئة العمرية (٣٠ - ٤٥) المرتبة الثانية بين مستخدمي الانترنت مستحوذة علي ٢٦.٥% من المستخدمين، ويرجع ذلك إلي أن معظم هذه الفئة تبحث عن فرص عمل بجانب وجود وقت فراغ لديهم سمح لهم باستخدام الانترنت، بينما أحتلت فئة ٤٥ فأكثر الترتيب الأخير بنسبة ١١.٨% بين مستخدمي الانترنت؛ ويعزى ذلك إلي قلة معرفة أغلب أفراد هذه الفئة بالمهارات الخاصة بالانترنت وكثرة أعبائهم الحياتية. (مرتضى، ٢٠١٠، ص ٢٢)

### ب الخصائص الاقتصادية

تتعدد الخصائص الاقتصادية التي تعرض لها الباحث في شياخات مدينة الزقازيق فمنها التوزيع طبقاً للمهنة الموجودة في كل شياخة من شياخات مدينة الزقازيق ، بالإضافة إلى التعرف توزيع المشتركين طبقاً لمستوى الدخل والنشاط الاقتصادي الذي يقوم به المشترك .

#### ١- مستوى الدخل الشهري الأسرة:

تعد الأسر الأقل دخلاً هي الأقل استخداماً للانترنت، والأسر الأعلى دخلاً هي الأكثر استخداماً لخدمات الانترنت ، لأن هذه الخدمات تحتاج الي أعباء مالية إضافية ويتضح ذلك من خلال الجدول والشكل التاليين .

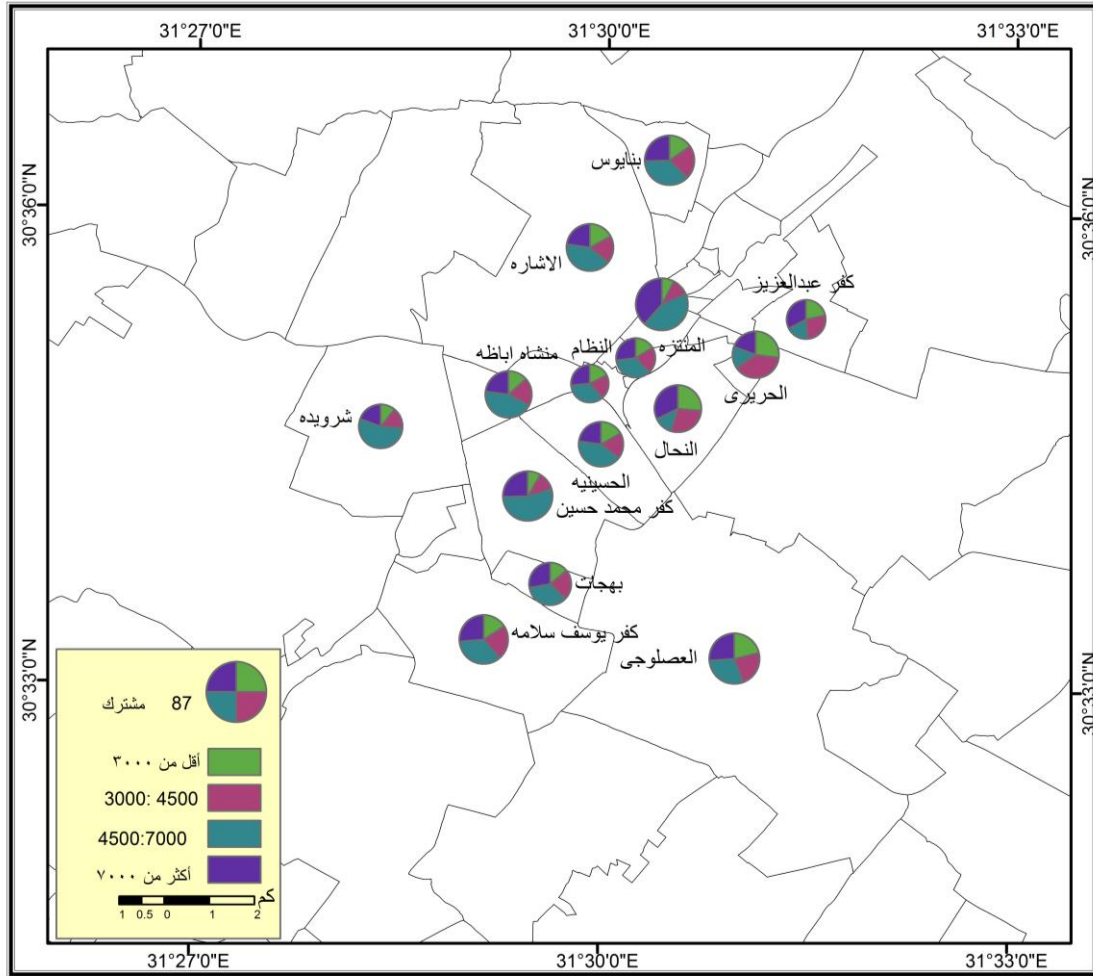
#### جدول (٧) فئات مستويات الدخل لمستخدمي الإنترنت بمدينة الزقازيق ٢٠٢٢ بالجنيه المصري.

مستوي الدخل	أقل من ٣٠٠٠	من ٣٠٠٠-٤٥٠٠	من ٤٥٠٠-٧٠٠٠	أكثر ٧٠٠٠
شرويدة	5	7	25	9
العصلوجي	13	14	18	16
كفر محمد حسين	5	7	32	15
الحسنية	8	9	20	11
بنايوس	9	13	22	15
النحاس	14	15	7	17
النظام	6	8	13	10
المنتزة	5	7	28	25
الأشارة	9	10	22	12
منشأة أباظة	7	10	23	12
معوض	6	7	12	9
كفر عبدالعزيز	8	10	7	12
الحريري	14	20	8	10
كفر يوسف سلامة	9	13	20	15
بهجات	6	10	15	12
المجموع	124	160	272	200
النسبة	16.4%	21.2%	36%	26.4%

المصدر نتائج الدراسة الميدانية ٢٠٢٢



شكل رقم (٩) فئات مستويات الدخل لمستخدمي الإنترنت بمدينة الزقازيق ٢٠٢٢.



المصدر الجدول رقم (٨)

يلاحظ من الجدول (٨) والشكل (٩) أن هناك تباين بين فئات المشتركين من حيث مستوى الدخل ، حيث استحوذت فئة الدخل من ٤٥٠٠ - ٧٠٠٠ جنيهاً علي ٣٦.٢% من جملة الأسر المستخدمة للإنترنت، وتأتي شياخات ،شرويدة وكفر محمد حسين ،والمنزلة هما أعلى شياخات مدينة الزقازيق في هذه الفئة ويرجع ذلك الي ارتفاع مستوى دخل هذه الشياخات وارتفاع مستوى تحضر هذه الشياخات . ، يليها في الترتيب الثاني فئة الدخل ٧٠٠٠ جنيه فأكثر بنسبة ٢٦.٤%، أي استأثرت الفئة بأكثر من ربع عدد المستخدمين من جملة مستخدمي الشبكة في مدينة الزقازيق ، وتعد شياخات الحريري ، والعصلوجي ، والنحاس هي الأعلى من حيث المشتركين في هذه الفئة بنسبة ، حيث يلاحظ أنه كلما ارتفعت دخول الأفراد كلما زادت معه أعداد مستخدمي الإنترنت.

ثم جاءت فئة ٣٥٠٠ - ٤٥٠٠ في الترتيب الثالث بنسبة ٢١.٢% والتي تضم شياخات العصلوجي وبنبايوس ،والنحاس والتي تعد اعلي الشياخات في هذه الفئة من حيث عدد المشتركين في خدمات الأنترنيت في مدينة الزقازيق مدينة الزقازيق .

بينما جاءت فئة الدخل أقل من ٣٠٠٠ جنية في الترتيب الأخير بنسبة ١٦.٥% من جملة المشتركين في مدينة الزقازيق ، ويرجع هذا الى انخفاض مستوى الدخل ، حيث أن هناك علاقة وثيقة بين مستوى الدخل ومستخدمي خدمات الانترنت .

## ٢- المهنة:

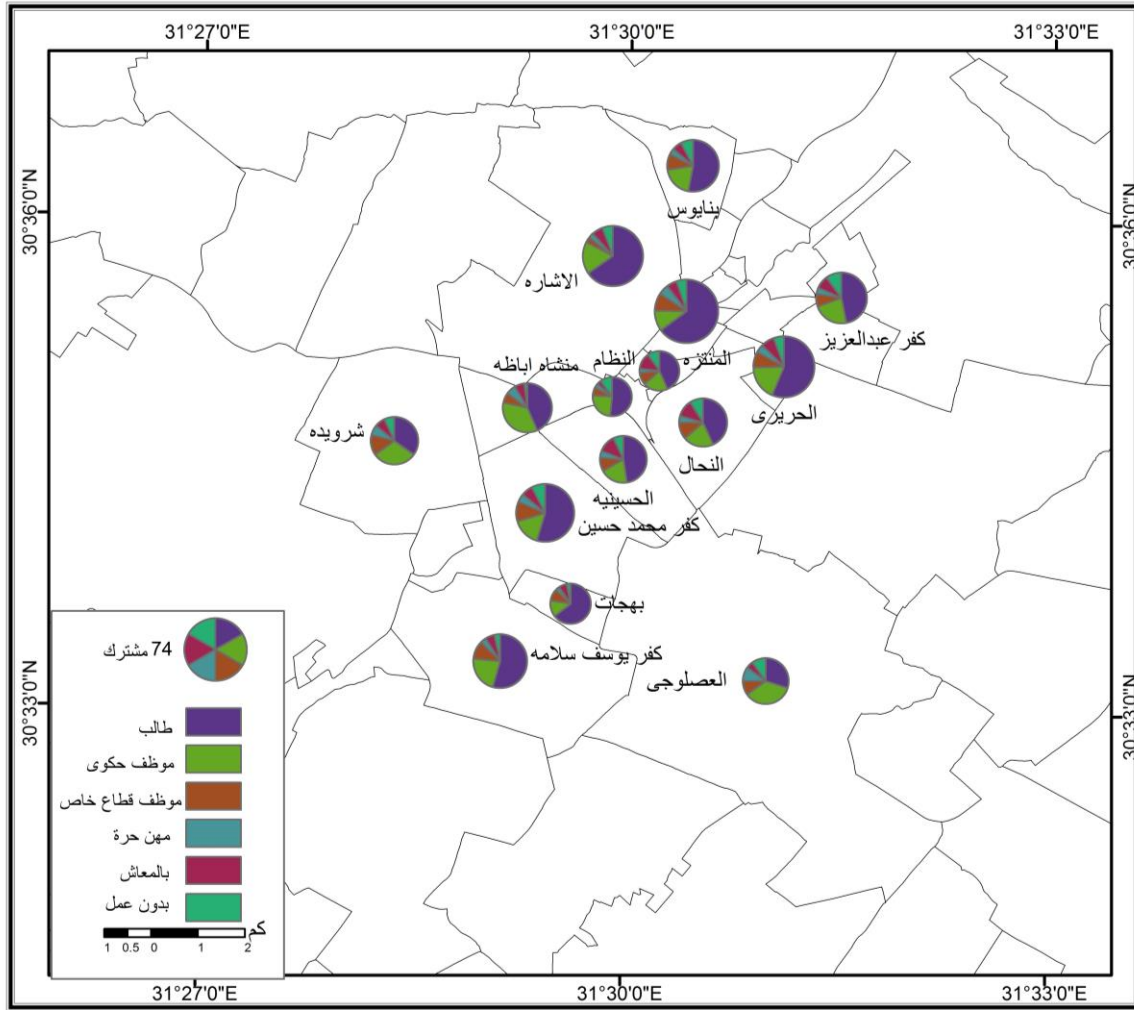
تتباين أعداد مستخدمي الإنترنت باختلاف طبيعة المهنة التي يمتنونها لأن لكل مهنة طبيعتها الخاصة في استخداماتها، اختلاف عدد مستخدمي الإنترنت حسب المهنة. ( Davis, F.D,2018, p155) وتتحدد طبيعة استخدام خدمات الإنترنت طبقا للنشاط الاقتصادي الذي تقوم به، حيث أن معظم الخدمات تتجه نحو النشاط الخدمي في مدينة الزقازيق ، ويتضح ها من خلال الجدول التالي حيث توضح العينة معظم المهن التي تستخدم خدمات الانترنت في مدينة الزقازيق ، والتي يأتي معظمها من قطاع الخدمات .

جدول (٨) فئات مستخدمي الإنترنت طبقا المهنة في مدينة الزقازيق ٢٠٢٢

الوظيفة	طالب	موظف حكومي	موظف قطاع خاص	مهن حرة	بالمعاش	بدون عمل
شرويدة	١٥	١٣	٦	٣	٣	٣
العصلوجي	١٢	١٤	٤	٤	٢	٤
كفر محمد حسين	٣٥	١٠	٥	٣	٤	٥
الحسنية	٢٠	٨	٥	٢	٥	٣
بنايوس	٢٧	١٠	٣	٢	٣	٤
النحاس	١٩	٩	٧	٢	٥	٤
النظام	١٣	٦	٢	١	٤	٣
المنتزة	٥٠	٨	٣	٤	٤	٤
الإشارة	٤٥	١٢	٢	٢	٤	٤
منشأة ابازة	٢٠	١٦	٤	٣	٣	١
معوذ	١٥	٧	٢	١	١	٣
كفر عبد العزيز	٢٣	١١	٤	٢	٤	٥
الحريري	٤٠	١٣	٦	٣	٥	٤
كفريوسف سلامة	٣٠	١٢	٦	٢	٣	٢
بهجات	٢٠	٤	٣	١	٢	١
الجملة	٣٨٤	١٦٠	٦٧	٣٧	٥٢	٥٠
النسبة %	٥١.٢	٢١.٤	٩	٤.٩	٦.٩	٦.٦

المصدر: نتائج الدراسة الميدانية ٢٠٢٢

شكل (١٠) فئات مستخدمي الإنترنت حسب المهنة بمدينة الزقازيق ٢٠٢٢



المصدر الجدول رقم (٨)

من دراسة الجدول (٨) والشكل (١٠) يمكن تسجيل ما يلي ، أكثر الفئات استحوذا لخدمات الإنترنت فئة الطلاب بمختلف مراحلهم ، حيث استحوذوا علي ما يزيد علي نصف أعداد المستخدمين، بنسبة ٥١.٢% ؛ لمتابعتهم الدقيقة لمواقع التعليم من أجل عمل الأبحاث العلمية ومتابعة مواقعهم العلمية ، وتعد شياخة الحريري، الأشارة ، المنطرة ، وكفر محمد حسين ، هما أعلى الشياخات في هذه الفئة، حيث تستحوذ علي ما يقارب النصف من جملة مستخدمي الشبكة في هذه الفئة ، ويعزى هذا الى زيادة الكثافة السكانية في هذه الشياخات لمدينة الزقازيق .

بينما جاءت فئة موظفي الحكومية في الترتيب الثاني بنسبة ٢١.٤% من جملة المستخدمين وتعد منشأة أباطة ، والعصلوجي ، وشرويدة ، والحريري ، هما أعلى الشياخات في هذه الفئة حيث تستحوذ هذه الشياخات علي نسبة ٣٦% من هذه الفئة .

جاءت فئة موظف القطاع الخاص في الترتيب الثالث من حيث استخدام خدمات الأنترنت بنسبة ٩%؛ ويعزى انخفاض نسبهم مقارنة بالفئتين السابقتين لها إلي ضيق وقت الفراغ استغلال مما يقلل من جلوس تلك العمالة أمام شبكات الانترنت، بينما فئة الأعمال الحرة كأقل الفئات في استخدام الأنترنت ٩,٤ بنسبة % من جملة العينة؛ ويعزى ذلك إلي اعتمادهم علي التليفون المحمول ، وتعد شياخة المنتزة والعصلوجي هما أعلى الشياخات من حيث عدد المشتركين في هذه الفئة .

### ج - الخصائص الاجتماعية

تتعدد الخصائص الاجتماعية التي تعرض لها الباحث في شياخات مدينة الزقازيق فمنها التوزيع طبقا للحالة التعليمية الموجودة في كل شياخة من شياخات مدينة الزقازيق ، بالإضافة الي التعرف توزيع المشتركين طبقا للحالة الزوجية .

#### ١- الحالة التعليمية:

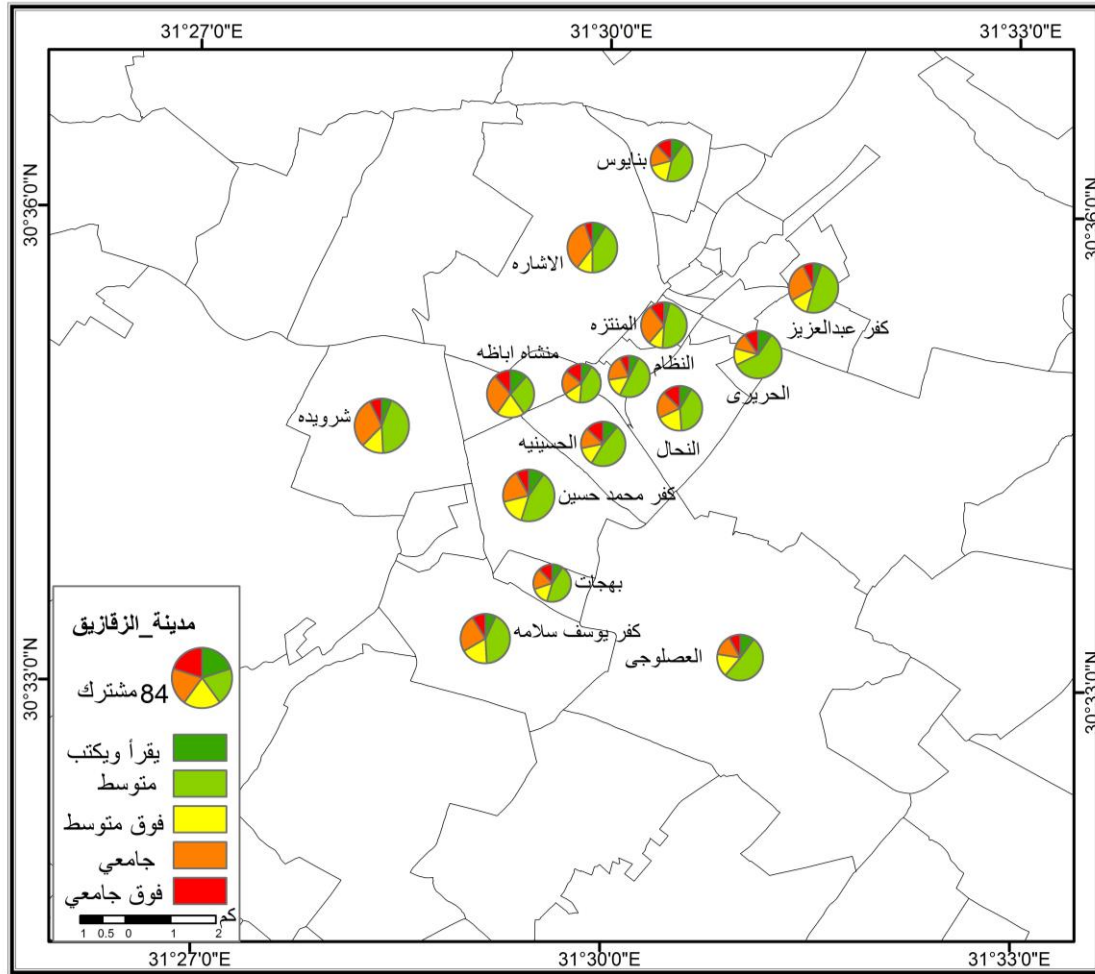
هناك علاقة بين استخدام خدمات الأنترنت والتعليم الإلكتروني والتعليم عن بعد ،حيث مع تطور التعليم عن بعد واستخدام المنصات الإلكترونية وأزمة كورونا كان ذلك له الأثر الكبير على تطور خدمات الأنترنت في مدينة الزقازيق.

جدول (٩) الحالة التعليمية لمستخدمي الإنترنت بمدينة الزقازيق ٢٠٢٢

الحالة التعليمية	يقرأ ويكتب	متوسط	فوق متوسط	جامعي	فوق جامعي
شرويدة	٤	٣٠	٩	٢١	٥
العصلوجي	٥	٢٥	٨	٧	٤
كفر محمد حسين	٦	٢٨	١٠	١٣	٥
الحسنية	٥	٢٢	٦	٧	٦
بنايوس	٤	١٨	٧	٧	٥
النحاس	٤	١٩	٩	٩	٦
النظام	٣	٢٠	٦	٨	٣
المنتزة	٢	٢٣	٥	١٤	٥
الاشارة	٥	٢٤	٦	٢٠	٣
منشأة اباطة	٦	١٥	١٠	١٥	٦
معوض	٣	١٥	٥	٧	٥
كفر عبد العزيز	٣	٢٨	٧	١٥	٤
الحريزي	٥	٣١	٦	٦	٥
كفريوسف سلامة	٤	٢٤	١٠	١٤	٥
بهجات	٣	١٥	٥	٦	٤
الجملة	٦٣	٣٧١	١٠١	١٤٧	٦٧
%	٨.٤	٤٩.٥	١٣.٥	١٩.٧	٨.٩

المصدر نتائج الدراسة الميدانية ٢٠٢٢ .

## شكل رقم ( ١١ ) الحالة التعليمية لمستخدمي الإنترنت بمدينة الزقازيق



المصدر الجدول رقم (٩)

من تحليل الجدول ( ٩ ) والشكل ( ١١ ) يتبين، أن مستخدمي الإنترنت يتناسب مع مستوى التعليم ، حيث أكدت النتائج ارتفاع نسب فئة المؤهل المتوسط الي النصف ، وتعد شياخات كفر محمد حسين، والأشارة ، والحريري ، وكفر يوسف سلامة، هي الشياخات الأعلى من حيث عدد المشتركين في هذه الفئة بإجمالي ٤٩% من المشتركين في مدينة الزقازيق .

ثم الحاصلون علي مؤهل جامعي والذي تصل نسبتهم الي ١٩.٧% من اجمالي عدد المشتركين في شياخات مدينة الزقازيق ، وتعد جهات شرويدة والأشارة هما الأعلى ، وذلك يرجع إلى ارتفاع مستوى المعيشة في تلك الشياخات ، جاءت فئة التعليم فوق المتوسط في الترتيب الثالث بنسبة ، ١٣.٥% من جملة المشتركين في شياخات مدينة الزقازيق ، وتعد الشياخات الثلاثة هي الأعلى من حيث عدد مستخدمي الشبكة في مدينة الزقازيق لهذه الفئة، ويعزى ذلك الي أن معظمهم لديهم نشاط علمي مستمر من خلل الأبحاث والرسائل . (فريد ، ٢٠٠٤ ، ص ١٢)

بينما جاءت فئة يقرأ ويكتب في المرتبة الأخيرة بنسبة ٨,٤% من مستخدمي الانترنت، ويعزى ذلك إلى أن خدمات الانترنت غير مهمة إلى هذه الفئة .

## ٢- الحالة الزوجية

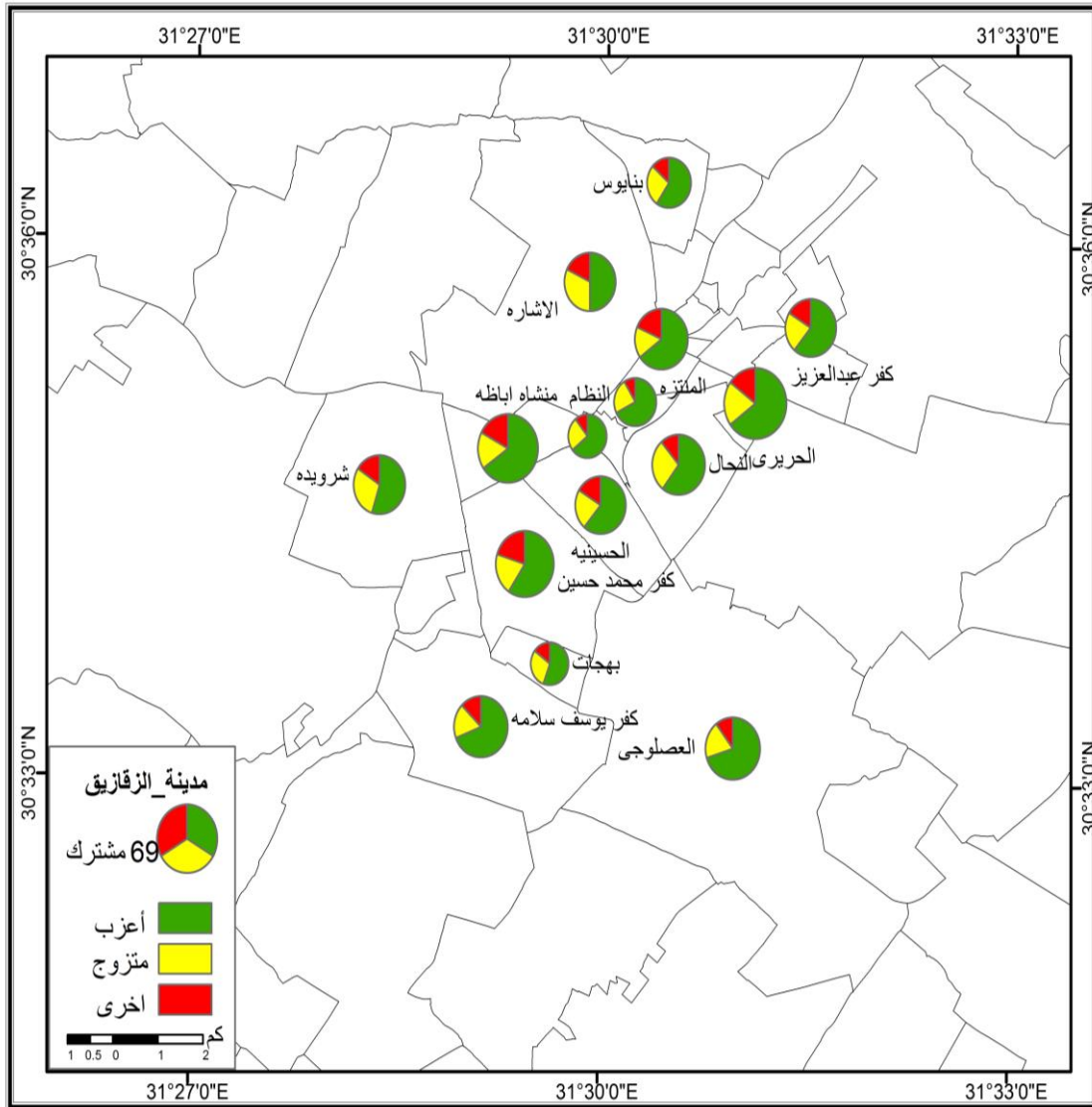
تعد الحالة الاجتماعية وطبيعة فئاتها من المؤثرات الحقيقية في استخدام خدمات الانترنت .

جدول (١٠) التوزيع النسبي لمستخدمي الانترنت حسب حالتهم الاجتماعية بمدينة الزقازيق ٢٠٢٢

الحالة الاجتماعية	أعزب	متزوج	اخرى
شرويدة	28	15	8
العصلوجي	40	11	6
كفر محمد حسيين	38	13	13
الحسنية	30	11	8
بنايوس	22	10	5
النحاس	32	15	6
النظام	23	8	3
المنتزة	35	9	10
الأشارة	25	16	9
منشأة أباطة	45	12	12
معوّض	18	7	3
كفر عبدالعزيز	30	11	8
الحريري	48	15	11
كفر يوسف سلامة	38	10	7
بهجات	15	8	4
المجموع	467	171	113
النسبة %	%٦٢.٥	%٢٢.٥	%١٥

المصدر نتائج الدراسة الميدانية، ٢٠٢٢.

## شكل رقم ( ١٢ ) الحالة الزوجية لمستخدمي الأنترنت بشياخات مدينة الزقازيق عام ٢٠٢٢



المصدر الجدول ( ١٠ )

من دراسة الجدول رقم ( ١٠ ) والشكل رقم ( ١٢ ) يمكن تسجيل النتائج التالية ،جاءت فئة الشباب الذين لم يسبق لهم الزواج في الترتيب الأول بنسبة ٦٢% ، وتمثلت في شياخات الحريري ، وكفر يوسف ، ومنشأة اباطة ، وكفر محمد حسين ويعزى ذلك الي زياده نسبة الفئة الأولي الي أوقات الفراغ وعدم تحمل المسؤوليات في ذلك السن، بينما فئة المتزوجين تصل نسبتهم الي ٢٢.٥% ، وتعد جهات شرويدة ، والأشارة ، والنحاس ، والحريري ، بنسبة من جملة المشتركين المتزوجين . تأتي في النهاية الفئات الأخرى من المطلقين والأرامل في الترتيب الأخير بنسبة ١٥% ، وتعد جهات المنتزة ، وكفر يوسف سلامة ، والعصلوجي ، وكفر محمد حسين هي الأعلى في هذه الفئة .

## رابعاً- استخدامات خدمات الإنترنت في مدينة الزقازيق ٢٠٢٢

تعد خدمات الإنترنت ذات تأثيرات اجتماعية كبيرة أدت إلي تغير في العادات والتقاليد حيث يوجد منها السلبي والايجابي ،حيث يختلف مستخدمي الإنترنت بمدينة الزقازيق من ناحية الي آخري .

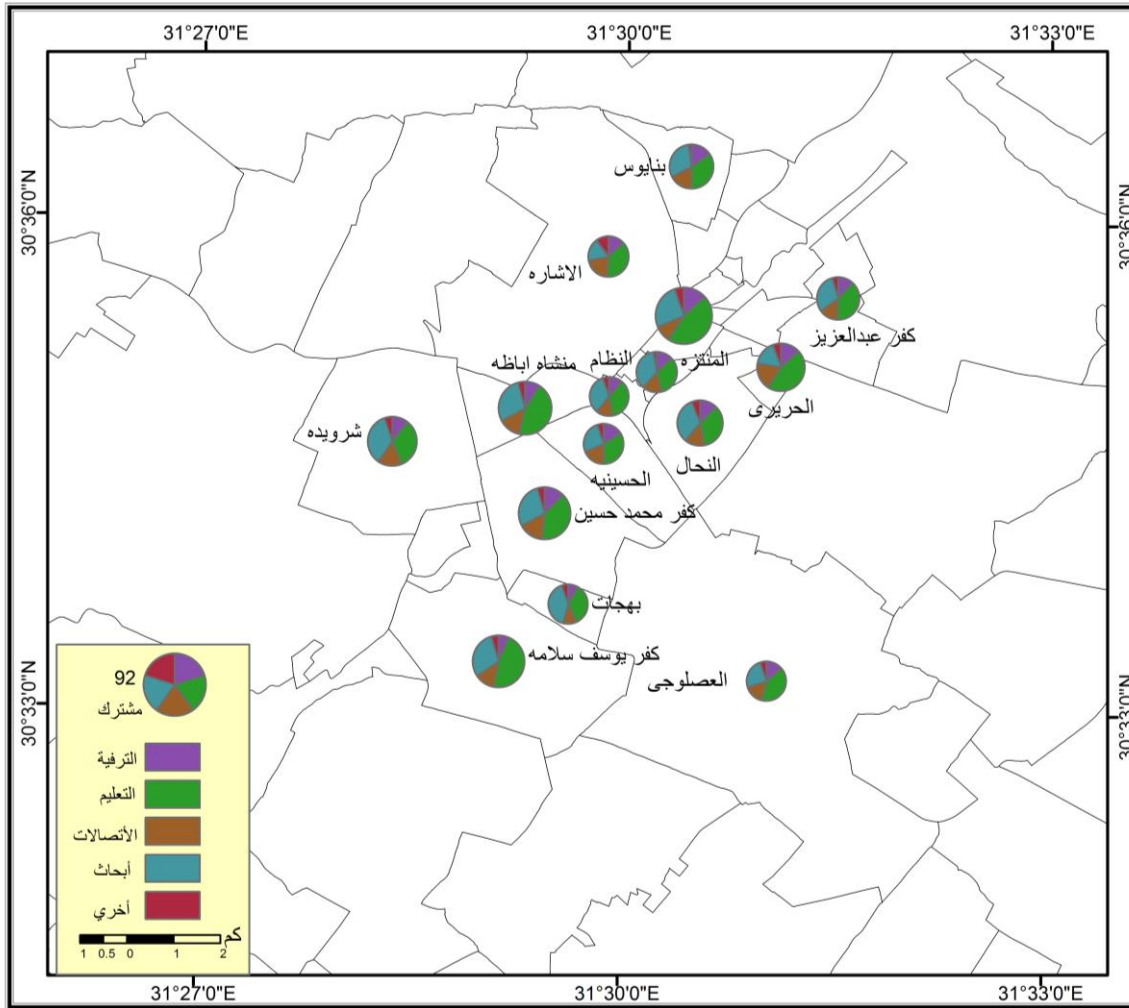
## جدول (١١) استخدامات خدمات الإنترنت في الزقازيق ٢٠٢٢ .

الاستخدامات	الترفيهية	التعليم	الاتصال	الابحاث	اخرى
شرويدة	٦	١٩	٩	٢٠	٣
العصلوجي	٥	١٥	٦	٩	٢
كفر محمد حسين	٨	٢٥	١٠	١٨	٣
الحسنية	٦	١٣	٧	١٠	٢
بنايوس	٧	١٦	٨	١٤	١
النحاس	٦	١٧	٧	١٦	٣
النظام	٥	١٣	٦	١٤	١
المنتزة	١٠	٣٥	٧	٢٠	٤
الأشارة	٥	١٥	٨	٧	٤
منشأة أباطة	٦	٣٠	٩	١٩	٣
معوذ	٤	١٣	٥	١٢	٢
كفر عبدالعزيز	٥	١٧	٦	١٣	٢
الحريري	٧	٢٥	١٠	٩	٣
كفر يوسف سلامة	٤	٣٠	٨	١٩	٣
بهجات	٣	١٣	٤	١٥	٢
الجملة	٨٦	٢٩٦	١١٦	٢١٥	٣٧
%	١١.٥	٣٩.٤	١٥.٥	٢٨.٧	٤.٩

المصدر نتائج الدراسة الميدانية ٢٠٢٢



## شكل (١٣) استخدامات خدمات الإنترنت في الزقازيق ٢٠٢٢



المصدر جدول رقم (١١)

تلاحظ من الجدول (١١) والشكل (١٣) أن عدد المستخدمين لفئة التعليم قد احتل ما يقرب ٤٠% من حجم العينة في فئة التعليم، حيث قامت الصحف والمجلات والمؤسسات المحلية والعالمية بتدشين منصات إلكترونية لها علي الشبكة؛ مما وفر الباحثين والقراء متابعة الأحداث المحلية والعالمية. (شهدى، ٢٠٠٥: ص ١١)، وتعد شياخات كفر يوسف سلامة، والمنتزه، ومنشأة أباطة هي الجهات الأعلى من حيث عدد المشتركين، ويرجع ذلك الي ارتفاع نسبة التعليم بهذه الجهات، والي انخفاض تكلفة الخدمة مؤخرًا، وأقلها شياخات معوض، والحسينية، وبهبجات، والسبب في ذلك أن هذه الشياخات تميل الي الطابع الشعبي.

يليها في الترتيب الثاني فئة الأبحاث العلمية بنسبة ٢٨.٧%، ويلاحظ استحواذ الفئتين معاً علي ٦٩% من حجم العينة، ويعزى ذلك إلى انخفاض تكلفة الخدمة مؤخرًا.

بينما احتلت الترتيب الثالث فئة الاتصالات، باختلاف أنواعها سواء كانت داخل البلاد أم خارجها، بنسبة ١٥.٥% من جملة المشتركين في شياخات، مدينة الزقازيق.

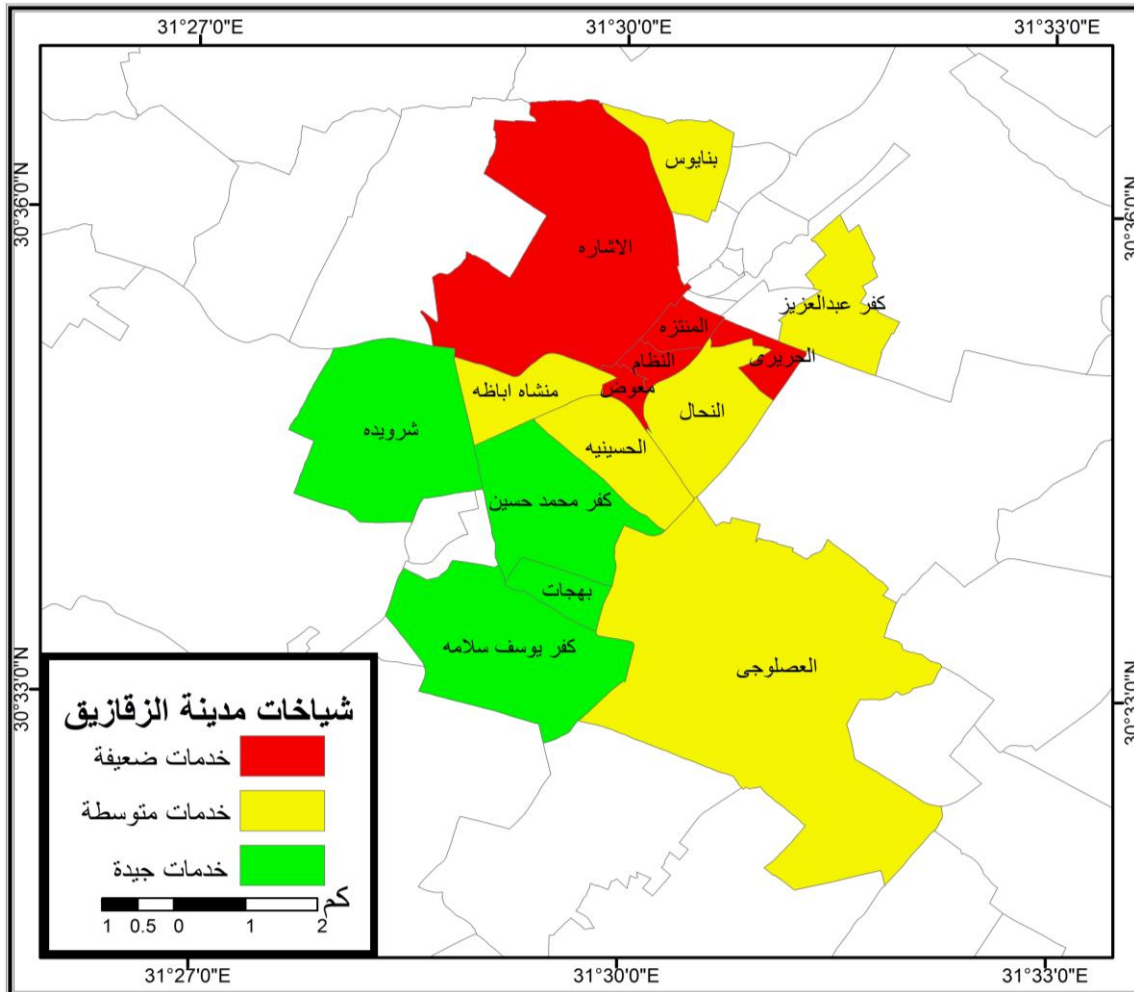
بينما أحتلت المرتبة الأخيرة فئة الترفيه والفئات الأخرى الأقل أهمية مثل بعض المهن الحرة البسيطة ، حيث مثلتا ١١.٥% ، ٤.٩% علي التوالي ، واهم الجهات بها هي المنتزة ، وكفر محمد حسين لفئة الترفيه، والمنتزة والأشارة لفئات أخرى واستخدامات أخرى .

#### خامسا- التقييم الجغرافي لخدمات الانترنت في مدينة الزقازيق

تعد مشاكل خدمات الانترنت من العوامل المؤثرة في مدي جودة الخدمة المقدمة من خلال شبكة الانترنت في مدينة الزقازيق خاصة ما يتعلق بكفاءة الشبكة أو بالمستخدمين، ومن بين هذه المشاكل ، حيث أسفرت نتائج العينة ، ان هناك ٤٣٠ مشترك من حجم العينة يوجد لديهم مشاكل بنسبة ٥٦% ، و ٣٣٠ من حجم العينة لا يوجد عندهم مشكلات بنسبة ٤٤% من حجم العينة .(نتائج الدراسة الميدانية، ٢٠٢٢) أ - تصنيف مستوي الخدمات .

من خلال الاستبيان الذي قام به الباحث ومن خلال عدد من الأسئلة الذي قام بها الباحث بأعداده حول مستوى الخدمة قام الباحث بتصنيف مستوى خدمات الشبكة علي اساس جودتها.

شكل ( ١٤ ) تصنيف الخدمات في شياخات مدينة الزقازيق



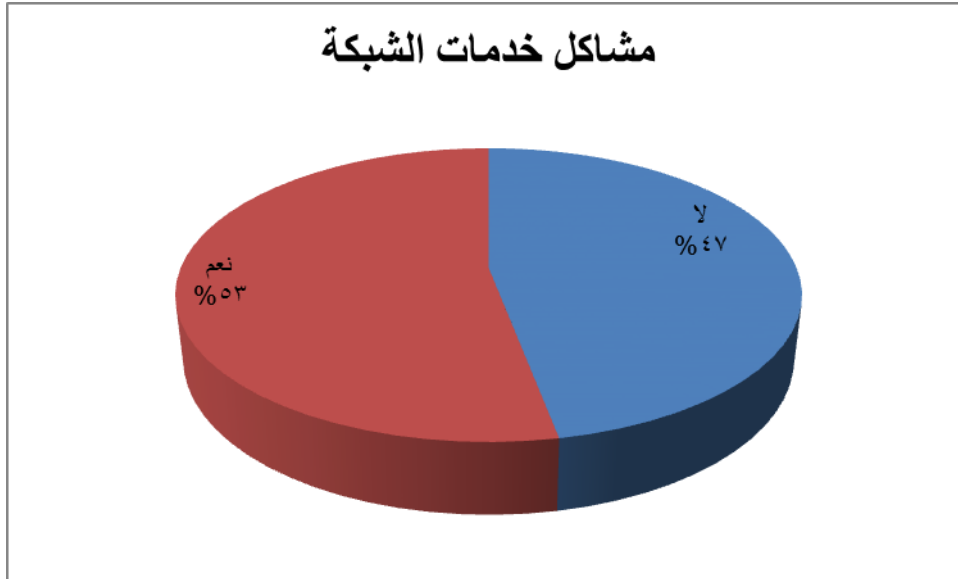
المصدر نتائج الدراسة الميدانية ٢٠٢٢

من الشكل ( ١٤ ) يمكن تسجيل النتائج التالية أن مستوى الخدمات في مدينة الزقازيق يمكن أن يتوزع علي ، ثلاث مستويات ، خدمات ضعيفة ، وخدمات متوسطة ، وخدمات جيدة .  
ويتباين توزيع هذه الخدمات علي شياخات مدينة الزقازيق نتيجة لعدة عوامل ، منها ، عدد السكان ، ومستوي المعيشة ، ومستوى التعليم ، وغيره من الخصائص التي تم التعرف عليها من قبل .  
توزعت الخدمات الضعيفة علي شياخات الحريري، ومعوض ، والنظام ، والأشارة ، وبهجات ، بينما جاءت شياخات منشأة أباطة ، النحاس ، بنايوس ، الحسنية ، كفر عبدالعزيز ، والعصلوجي بمستوى خدمات متوسط ، وجاءت شياخات المنتزة وكفر يوسف سلامة ، وكفر محمد حسين ، وشرويدة ، بمستوي خدمات جيد .

#### ب . مشاكل خاصة بخدمات الشبكة .

تتعدد المشاكل التي تواجه خدمات الأنترنت من ضغط علي الشبكة اوقات الذروة ، انقطاع الخدمة ، وتكلفة الخدمة

شكل ( ١٥ ) مشكلات خدمات الشبكة في شياخات مدينة الزقازيق

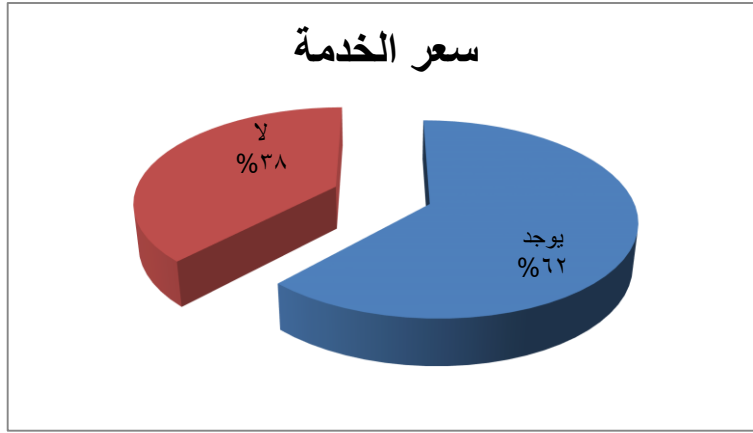


المصدر نتائج الدراسة الميدانية ٢٠٢٢

أكد نحو ٤٧% من المبحوثين من العينة أنه يمكن التغلب علي مشكلة الضغط علي الخدمة وعدم قدرة الشبكة علي القيام بجميع خدماتها وانقطاع الخدمة بشكل متكرر في أوقات الذروة ما بين ساعة، أو اثنين أثناء اليوم الواحد، بينما ذكر ٥٣% ، أن هناك مشكلة يصعب التغلب عليها ، ضعف سرعة الأنترنت أثناء النهار؛ لذا يفضلون استخدام تلك الوسيلة في فترات متأخرة من الليل بالإضافة الي انتهاء الباقة قبل موعدها .

## ج . مشاكل خاصة بالسعر .

شكل ( ١٦ ) مشكلات السعر في شياخات مدينة الزقازيق



المصدر نتائج الدراسة الميدانية ٢٠٢٢

من خلال الدراسة الميدانية نجد أن عدد المشتركين بنسبة 62% بمدينة الزقازيق يعانون من ارتفاع قيمة التكلفة (الباقية الشهرية) وعدم قدرة الباقية على الصمود إلى آخر الشهر ، وعدم وجود الشفافية بين المشتركين ومقدمو الخدمة ، بينما 38% من حجم العينة لا يجدون مشكلة في السعر .

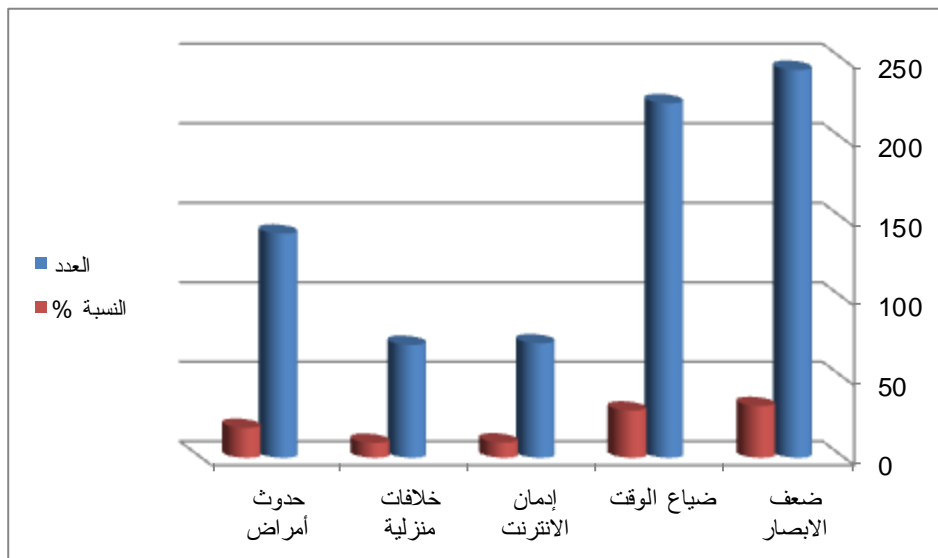
د - مشاكل خاصة بالمشاركين .

جدول (١٤) المشاكل الخاصة بالمستخدمين في مدينة الزقازيق ٢٠٢٢

المشاكل	ضعف الابصار	ضياع الوقت	إدمان الانترنت	خلافات منزلية	أمراض	المجموع
العدد	٢٤٤	٢٢٣	٧٢	٧١	١٤١	٧٥٠
النسبة %	٣٢.٥	٢٩.٧	٩.٦	٩.٤	١٨.٨	١٠٠

المصدر نتائج الدراسة الميدانية ٢٠٢٢

شكل (١٧) المشاكل الخاصة بالمستخدمين في مدينة الزقازيق ٢٠٢٢



المصدر الباحث اعتماد بيانات الجدول رقم ١٤

يلاحظ من الجدول (١٤) والشكل (١٧) ما يلي من نتائج، احتل ضعف الإبصار الترتيب الأول بنسبة ٣٢.٥% من جملة عدد المبحوثين ، حيث جاء في المرتبة الأولى من حجم مشاكل مشتركى الإنترنت، بينما احتلت فئة ضياع الوقت ، في المرتبة الثانية بنسبة ٢٩.٧% حيث بلغت الفئتين معاً ٦٢.٣% ، ويعزى هذا الي جلوسهم وقت طويل أمام شبكة الإنترنت بالإضافة إلى الإشعاع الذى ينتج عن شاشات الكمبيوتر ،. بينما احتلت فئة الأمراض بنسبة ١٨.٨% والتي يتعرض لها المشتركين خاصة الأمراض التي تنتج عن الجلوس فترات طويلة مثل أمراض العمود الفقري ، حيث تعوق مستخدمي الإنترنت عن استخدامه، بينما فئة الخلافات المنزلية احتلت المرتبة الأخيرة بنسبة ٩.٤% من جملة مستخدمي الانترنت بمدينة الزقازيق .

توجد مشاكل أخرى بجانب المشاكل السابقة لكنها غير هامة مثل: المشاكل الأسرية كعدم زيارة الأصدقاء وعدم التواصل الاجتماعي ، والانطواء .( Adel M, Aladwanin,2008,p55)

#### و. مشاكل خاصة بالخطوط.

من خلال العينة المبحوثة نجد أن هناك العديد من المشكلات المتعلقة بالخطوط من حيث سرقة الكابلات الرئيسية ، أو سرقة الخطوط من فوق المنازل ، وهناك مشكلة الباقات المشتركة من خلال خط واحد نظراً لقلّة الخطوط فدائماً يحدث مشكلات .

#### هـ - مشاكل خاصة بأبراج شبكات المحمول .

تعمل في مدينة الزقازيق ثلاث شركات وكل شركة لها العديد من أبراج تقويه الأرسال وعد شركة فواقون هي الأوفر حظاً من حيث الاستحواذ علي العدد الأكبر من المشتركين حيث تستحوذ علي نسبة ٥٥% من حصة المشتركين، ثم المصرية للاتصالات بنسبة ٣٥% ، ثم اورنج بنسبة ١٠% من حصة المشتركين في مدينة الزقازيق ( المصرية للاتصالات ، ٢٠٢٢ )

ومن أكثر الشركات التي تتعرض للمشاكل شركة أورنج وذلك لقلّة ابراج تقوية الأرسال في مدينة الزقازيق ، وذلك بعكس شركة فواقون ، والمصرية للاتصالات .

#### سادسا - تنمية خدمات الإنترنت بمدينة الزقازيق.

يعد التخطيط نحو تنمية الخدمات المقدمة من قبل شركات الأنترنت في مدينة الزقازيق من الأمور الهامة نتيجة التباين الكبير بين الخدمات المقدمة للمستخدمين في مدينة الزقازيق مقارنة بالخدمات المقدمة من قبل الشركات العالمية في هذا الشأن ، فإن الخدمات المقدمة من قبل الشركات المحلية في مدينة الزقازيق تحتاج الي تطوير وذلك من خلال ما يلي .

#### أ- تطوير خدمات الأنترنت في مدينة الزقازيق .

هناك تعاون بين مؤسسات الدولة والقطاع الخاص للنهوض بخدمات الأنترنت في مدينة الزقازيق ، حيث ، يساعد ذلك في تطوير الخدمات علي مستوي مدينة الزقازيق ، حيث إن اتساع الخدمة

على مستوى الجمهورية ، يفرض أعباء لتطوير الخدمات علي مستوى مدينة الزقازيق باعتبارها المدينة الأم في محافظة الشرقية ، من خلال تنفيذ عدد من المشروعات لإتاحة خدمات الأنترنت فائق السرعة، حيث قامت الشركة المصرية للاتصالات بتغيير الكابلات الأرضية في مدينة الزقازيق عام ٢٠٢٢ بما يسمي كابلات الفايبير وهذا من شأنه زيادة السرعة وتقليل الأعطال والمشاكل التي تنجم عن انقطاع الخدمة ، وقامت الشركة بتطوير السنترالات الموحدة في مدينة الزقازيق وعددهم اثنين موجودين في المدينة بسعة ٥٠ الف خط . ( الشركة المصرية للاتصالات بالزقازيق،٢٠٢٢ )

وقام مركز تنمية المهارات التابعة لمحافظة الشرقية بعزل دورات تدريب عام ٢٠٢٢ ، لتنمية المهارات الرقمية للمواطنين ونشر الثقافة الرقمية في ومدينة الزقازيق بهدف بناء مجتمع رقمي متكامل وتحقيق التمكين الاقتصادي الرقمي التي تتضمنها المشروعات المحلية ..(www/ alkhawarimi.net)

#### ب . تحسين خدمات الانترنت:

. رفع كفاءة سرعة الأنترنت في مدينة الزقازيق عن طريق زيادة أعداد الخطوط وتخصيص خط لكل منزل، ووضع آلية للقضاء علي الاشتراكات الجماعية؛ لتجنب سرقة الخطوط ولزيادة سرعة الأنترنت. . سعي الجهات المختصة علي تحديث خدمات الأنترنت واستقبال الشكاوى والمقترحات عن طريق تعميم تلك الخدمة في المصالح الحكومية والخاصة وتقديم البيانات من خلالها. . زيادة عدد الشركات الموصلة لخدمات الأنترنت والتي تهتم بنشر تلك الخدمة دون الاهتمام بالربح فقط ولكن للتنافس الذي يصب في مصلحة المستخدم.

. رفع كفاءة مستخدمي الانترنت عن طريق توعيتهم باستخدام شاشات مانعة للإشعاع المضر لعين الانسان؛ كي لا تضعف من عملية الإبصار حالة جلوسهم فترات طويلة أمام شاشات الانترنت.( سميح،٢٠١٥،ص١٥)

#### ج- مستقبل خدمات الأنترنت في مدينة الزقازيق .

يلاحظ من نتيجة الدراسة الميدانية التي أجريت علي عينة من شياخات مدينة الزقازيق علي مستخدمي الأنترنت بغرض الاطلاع علي اتجاهاتهم، حيث أكد ٨٩% من مستخدمي خدمات الانترنت الاستمرار في استخدام الشبكة ، بينما قرر ١١% من العينة عدم الاستمرار في الاشتراك في خدمات الانترنت وذلك بسبب

- أن معظم الخدمات التعليمية في مدينة الزقازيق أصبحت تقدم عن طريق الانترنت .
- هناك بعض المنصات الحكومية تعتمد بشكل أساسي علي الأنترنت كمكاتب التوثيق .
- خدمات المواصلات تتم عن طريق تطبيقات تعتمد بشكل أساسي على الأنترنت .

كما أن ٥٩% من حجم العينة يرغبون في إنهاء الاشتراك في الخطوط الجماعية واستبدالها بخطوط فردية؛ لزيادة سرعة الخدمة، بينما اكتفي ٤١% بالاستمرار في الخطوط الجماعية؛ نظراً لانخفاض تكلفتها المادية رغم انخفاض سرعتها. (نتائج الدراسة الميدانية، ٢٠٢٢)

## الخاتمة

### أ- النتائج

- يتحكم في خدمات الإنترنت سنترالين، بسعة ٥٠ ألف خط تتوزع خطوطها علي مدينة الزقازيق تخدمهم ٢٠٨٥٠ ألف مشترك .
- توجد علاقة ارتباط قوية بين عدد السكان ، وعدد المشتركين ، تحقق علاقة طردية قوية بين عدد السكان ، وعدد المشتركين، بلغت ٩.٢ .
- بلغ المتوسط العام لخطوط الإنترنت خط لكل ١٥.٦ نسمة، وتبين أن أفضل شياخة لخدمة الانترنت هي شياخة المنزلة ، وأقلها هي شياخة بهجات .
- تباين استخدامات الإنترنت بمدينة الزقازيق حيث جاءت القراءة بنسبة ٣٦% ، ثم الابحاث العلمية من جملة استخدامات الإنترنت في مدينة الزقازيق .
- استحوذت فئة مستخدمي الإنترنت (١٥ - ٣٠) سنة علي أكثر من نصف أعداد المستخدمين لشبكة الإنترنت ، حيث يتناسب استخدام الإنترنت تناسباً مع المستوي التعليمي، وجاءت فئة التعليم المتوسط والجامعي وفوق المتوسط كأعلى الفئات واستحوذوا علي ٨٣% من جملة مستخدمي الإنترنت بالمدينة.
- تعد الأسر الأعلى دخلاً هي الأكثر استخداماً لخدمات الإنترنت والأسر الأقل دخلاً هي الأقل استخداماً للإنترنت.
- استحوذت فئة القراءة علي ١١.٥% حجم عينة المشتركين في الإنترنت، بينما جاءت فئة أبحاث علمية علي ٢٧.٥% من مستخدمي الإنترنت في مدينة الزقازيق .
- تعد أهم مشكلات الإنترنت بالنسبة للمستخدمين في مدينة الزقازيق هي ضعف الإبصار بنسبة ٣٢.٥%، وضياح الوقت ٢٩.٧%، وتعرضهم لأمراض العمود الفقر بنسبة ٩.٤% إلي جانب إدمان الإنترنت ٩.٦% .
- ت تخذ الدولة العديد من الاجراءات لتحديث وتطوير خدمات الإنترنت ، في مدينة الزقازيق .

### ب - وتوصي الدراسة بما يلي

- زيادة عدد خطوط الإنترنت إلي عدد السكان من ١٥.٦ نسمة لكل خط الي خط لكل ١٠ نسمة علي الأقل .
- رفع كفاءة خدمات الإنترنت عن طريق تغيير الكابلات القديمة بكابل الفاير في الشياخات الضعيفة الخدمات (بهجات ) في مدينة الزقازيق وتوعية مستخدمي الإنترنت باستخدامهم الشبكة في فترات الذروة .

- التوعية بالجانب السلبي لأخطار الانترنت ووضع رقابة علي مواقع التواصل الاجتماعي وغرف الدردشة .
- التحكم في الأوقات التي يقضيها المستخدمين ، خاصة فئة صغار السن، تجنباً لضياع الوقت وتقليل الأمراض.

## المصادر والمراجع

### المصادر

- ١- مركز المعلومات مجلس الوزراء بمحافظة الشرقية عام ٢٠٢٢ .
- ٢- الجهاز المركزي للتعبئة العامة والإحصاء ، الكتاب الإحصائي، عام ٢٠٢٠ .
- ٣- الشركة المصرية للاتصالات، منطقة تليفونات الشرقية ، سنترال الزقازيق، بيانات ، ٢٠٢٠ .
- ٤- الجهاز المركزي للتعبئة العامة والإحصاء ، تعداد السكان ، ٢٠١٧ .
١. محمد محمود إبراهيم الديب، الجغرافيا الاقتصادية من منظور معاصر، مكتبة الأنجلو المصرية، القاهرة، ٢٠٠٦ .
٢. سعيد أحمد عبده ، بعض مظاهر جغرافية الاتصالات والمعلومات في مصر رسائل جغرافية ، الجمعية الجغرافية الكويتية، الرسالة ٥٥، يونيو، ٢٠٠٨ .
٣. محمد نصر فريد، دراسة استطلاعية علي الانترنت لعينة من شباب الجامعات المصرية، معهد التخطيط القومي، يونيه ٢٠٠٤ .
٥. علاء الخواجة، تأثير الإنترنت علي الشباب في مصر والعالم العربي، مركز المعلومات ودعم إتخاذ القرار، محافظة القاهرة، ٢٠١٥ .
٦. محمد الفتحي بكير، الجغرافيا الاقتصادية أسس وتطبيقات، دار المعرفة الجامعية، الإسكندرية، ٢٠١٤ .
٧. صفوح خير، البحث الجغرافي، مناهجة وأساليبه، دار المريخ، الرياض، ١٩٩٠ .
٨. مرتضي مصطفى علي، الانعكاسات الاجتماعية لاستخدام تكنولوجيا المعلومات، مركز بحوث الشرق الأوسط، ٢٠١٠ .
٩. عبد السلام عبد الستار إسماعيل، التقييم الجغرافي للإنترنت بمدينة العريش، الجمعية الجغرافية المصرية، القاهرة ، ٢٠١٢ .
- ١٠- جابر سمير بهنسي ، التقييم الجغرافي لشبكة الانترنت في مدينة المنصورة ، مجلة آداب دمنهور ، ٢٠١٥ .
- ١١- تقرير التنمية البشرية لمصر، عام ٢٠٢٠ .



ثانياً: المراجع الأجنبية:

- 1- Davis, F.D, Perceived usefulness , percived ease of use and user acceptance of information technology Misquarterly, 1989.
- 2- Boyce, R, R.& Williams, , The Basis of economic Geography, Birmingham , England, 1979.
- 3- Adel M, Aladwani, An Empirical Investigation of Electronic shopping in Kuwait journal of the Gulf and Arabian peninsula studies, 29, April 2003.

ثالثاً- مواقع إلكترونية :

- 2- Htt://www.ebnmasr.net/forum / t88452 .html
- 3- Htt://www.google .com.eg/ search
- 4- Htt://www.angelfire.com/biz/kha98/maqlat
- 5- Htt:// alkhawarimi.net / net /networking / inthstr

**ملحق (١) استبيان خاص التحليل الجغرافي لشبكة الإنترنت في مدينة الزقازيق****أولاً : بيانات عامة:**

١. محل الإقامة ..... شارع ..... حي ..... قسم .....
٢. النوع ..... ذكر ( ) أنثى ( )
٣. السن ..... سنة
٤. الحالة التعليمية: أمي ( ) يقرأ ويكتب ( ) مؤهل متوسط ( ) مؤهل فوق متوسط ( ) مؤهل جامعي ( ) فوق جامعي ( )
٥. الوظيفة: طالب ( ) موظف حكومي ( ) بالقطاع الخاص ( ) أعمال حرة ( ) بالمعاش ( ) بدون عمل ( ) محل العمل .....
٧. دخل الأسرة: أقل من ٣٠٠٠ جنيه ( ) من ٣٠٠٠ : ٤٥٠٠ ج ( ) من ٤٥٠٠ : ٧٠٠٠ ج ( ) ٧٠٠٠ جنيه فأكثر ( )
٨. الحالة الاجتماعية: أعزب ( ) متزوج ( ) مطلق ( ) أرمل ( )
٩. كم فرد داخل الأسرة يستخدم الإنترنت: واحد ( ) اثنان ( ) ثلاثة فأكثر ( )

**ثانياً: بيانات خاصة بالإنترنت:**

- ١١- نوع الشركة الذي تستخدمه: .....، سبب اختيارك لهذا الخط.
- ١٢- ما سرعة الخط الذي تستخدمه: ٥١٢ ك.ب ( ) ١ ميغا ( ) ٢ ( ) ٤ ( ) ٨ فأكثر ميغا ( )
- ١٣- نوع الاشتراك في الإنترنت: فردي ( ) جماعي ( )
- ١٤- في حالة الاشتراك الجماعي كم عدد المشتركين معكم ..... مشترك؟
- ١٥- قيمة الاشتراك الشهري في خط الإنترنت؟
- أقل من ١٠٠ جنيهاً ( ) من ١٠٠ - ١٥٠ ج ( ) من ١٥٠ - ٢٠٠ ج ( ) ٢٠٠ جنيه فأكثر ( )
- ١٦- هل الجهاز الخاص بك مزود به كاميرا؟ نعم ( ) لا ( )

**بيانات خاصة بتوصيل الخدمة؟**

- ١٧- ما هي الشركة التي توصل خدمات الإنترنت إليك؟  
(المصرية للاتصالات - موبينيل - فودافون)
- ١٨- أسباب الاشتراك في هذه الشركة؟
- ١٩- هل أنت راض عن كفاءة الخدمة؟ نعم ( ) لا ( )
- ٢٠- مستوى الخدمة التي تقدمها ممتازة ( ) جيدة جداً ( ) جيدة ( ) متوسطة ( ) ضعيفة ( )
- ٢١- كيف تصلك خدمة الإنترنت؟ عن طريق .....
- الشركة الرئيسية ( ) شركة صغيرة ( ) وكلاء ومتعدين ( )

**بيانات خاصة بمستخدمي الإنترنت:**

- ٢٢- ما هي عدد الساعات التي تقضيها أمام الانترنت؟ ساعة ( ) ساعتان ( ) ثلاث ساعات ( ) أربع ساعات ( ) خمس ساعات ( ) ست ساعات فأكثر ( )

- ٢٣- ما هي أفضل الأوقات التي تقضيها أمام الإنترنت؟ الفترة بين  
٦ صباحاً . ١٢ ظهراً ( ) ١٢ ظهراً. ٦ مساءً ( ) ٦ مساءً. ١٢ صباحاً ( ) ١٢ صباحاً . ٦ صباحاً ( )
- ٢٤- سبب اختيارك لهذه الفترة .....
- ٢٥- ما هي دوافع اشتراكك في خدمات الإنترنت؟  
طبيعة العمل ( ) التسلية والألعاب ( ) إجراء أبحاث علمية ( ) القراءة والإطلاع ( ) الرسائل والاتصال ( )
- ٢٦- أهمية استخدام شبكة الإنترنت بالنسبة لك؟  
مهم جداً ( ) متوسط الأهمية ( ) غير مهم ( )
- ٢٧- نوع أصدقاءك عبر الإنترنت نكر ( ) أنثي ( )
- ٢٨- مدى صدق المعلومة التي حصلت عليها باستخدام شبكة الإنترنت:  
ممتازة ( ) جيدة جداً ( ) جيدة ( ) متوسطة ( ) ضعيفة ( )
- ٢٩- هل تشاهد قنوات التلفزيون عبر شبكة الإنترنت؟  
نعم ( ) لا ( )
- ٣٠- هل حصلت علي وظيفة عبر شبكة الإنترنت؟  
نعم ( ) لا ( )

بيانات عن مشكلات الإنترنت ومستقبله.

- ٣١- ما هي السلبيات الناجمة عن استخدام شبكة الانترنت؟  
ضعف الإبصار ( ) إهدار الوقت ( ) إدمان الانترنت ( ) حدوث خلافات عائلية ( ) أمراض العمود الفقري ( )
- ٣٢- ما هي إيجابيات استخدام الانترنت بالنسبة لك كمستخدم له؟  
التسوق ( ) الحصول علي وظيفة ( ) التزود بالمعلومات ( ) الربح ( ) الحصول علي منح ( )
- ٣٣- ما هي مقترحاتك كمستخدم للإنترنت لتجنب أضراره؟  
أ. .... ب. .... ج. .... د. ....
- ٣٤- كيف يمكن تحسين خدمات الإنترنت؟  
أ. .... ب. .... ج. .... د. ....